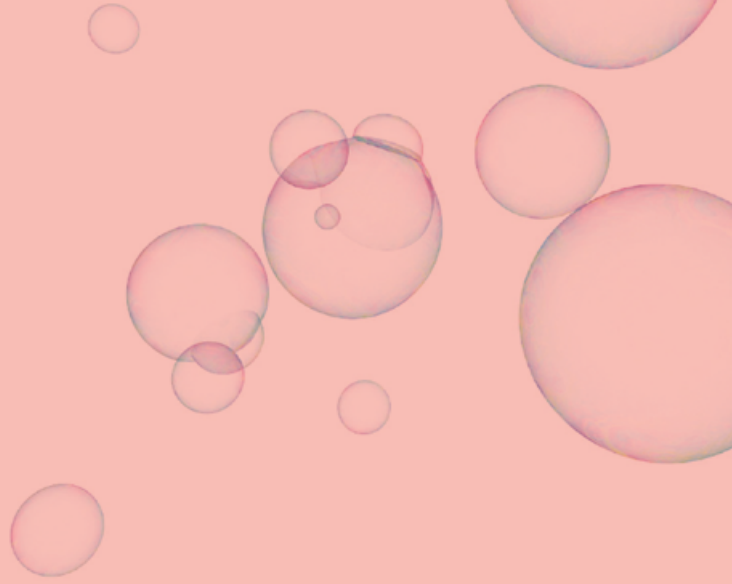




En region for den næste generation

**Regional
Udviklingsstrategi
2020-2023**





Region Hovedstaden

Center for Regional Udvikling
Kongens Vænge 2
3400 Hillerød

Telefon: 3866 5000
E-mail: regionh@regionh.dk
www.regionh.dk

Foto:

For- og bagside: Thomas Høyrup Christensen
s.6: Morten Bjarnhof
s.10: Kontraframe / Thorbjørn Hansen
s.13: Thomas Høyrup Christensen
s.14: Nicolai Perjesi
s.17: Skillsdenmark/Per Daugaard
s.18: Ty Stange
s.21: Viggo Lundberg
s.22: www.greater.cph
s.25: Ty Stange

Design: Polygraphic

Forord

Vi står i dag over for nogle fælles udfordringer og et nyt ambitiøst regeringsmål om at reducere drivhusgasserne med 70 % i 2030. Vi bidrager til FN's Verdensmål og ved, at det kræver en stor fælles indsats.

Det er vores fælles opgave at sørge for, at vores region fortsat er et af verdens bedste steder at bo og leve i – også når vores børn bliver voksne. Vi har alle et kæmpe ansvar ikke bare for vores egen livskvalitet, men også for den næste generations. Vi vil derfor bestræbe os på at sikre dem de bedst mulige rammer for et godt og sundt liv her i regionen.

De næste ti år skal der skabes plads til 120.000 flere indbyggere i hovedstadsregionen. Det er positivt, at vi bliver flere, men det sætter også regionen under pres.

Det er vores opgave at få regionen til at hænge sammen. Uanset om man bor på Vestegnen, i Nordsjælland eller på Nørrebro, og uanset om man er forsker, faglært eller førtidspensionist. Vi skal skabe lige muligheder for alle. Det gælder, når vi skal til og fra arbejde, når vi sikrer gode uddannelsestilbud til vores unge – og når vi forsat skal have rent vand i hanen derhjemme.

Vores region er en mangfoldig metropol, der rummer alt fra storby, strande og skove til Kronborg, kongehus og købstæder. Det er min klare ambition, at vi skal forblive en mangfoldig, grøn og innovativ region, hvor der er gode rammer for vækst og livskvalitet. Ambitionen kan vi ikke opfylde alene. I Region Hovedstaden bringer vi vores ressourcer og viden i spil og samarbejder tæt med kommuner, universiteter, virksomheder og andre innovative partnere. Internationalt er vi en anerkendt metropolregion, og vi skaber og søger inspiration fra den store verden og fra vores naboregioner via vores samarbejde i Greater Copenhagen. Det giver et unikt udgangspunkt for at løse fremtidens udfordringer og samtidig gribe mulighederne.

Den regionale udviklingsstrategi er vores bidrag til at sætte fremtidens rammer for et sundt og godt liv her i regionen. Vi ved ikke, hvad fremtiden bringer, men vi kan selv være med til at forme den, hvis vi samarbejder og tænker nyt. Sammen står vi stærkere som en af verdens grønne regioner – til fordel for den næste generation.

Vi ser frem til samarbejdet!

Venlig hilsen

Sophie Hæstorp Andersen (A)

Regionsrådsformand

**De næste ti år
skal der skabes
plads til 120.000
flere indbyggere
i hovedstads-
regionen. Det er
positivt, at vi bliver
flere, men det
sætter også
regionen
under pres.**

Region Hovedstaden nu og i fremtiden

Hovedstadsregionen vokser relativt mere end de andre regioner frem mod 2030. 120.000 nye indbyggere stiller store krav til den måde, vi indretter os på. Vi skal leve flere mennesker sammen på den samme plads. Vi skal sikre, at der fortsat er rent drikkevand i hanerne, og at der er plads på uddannelserne, i busserne og på hospitalerne. Frem mod 2030 skal vi også bidrage til, at vi som land reducerer udledningen af drivhusgasser med 70%. Det er store udfordringer, der kræver strategisk handling.

1,8 mio.

indbyggere. 31,7 % af Danmarks befolkning på 6% af Danmarks areal

40 %

af Danmarks BNP

50 %

af borgerne klarer dagligdagen uden bil

29

meget forskellige kommuner

7

hospitaler

4

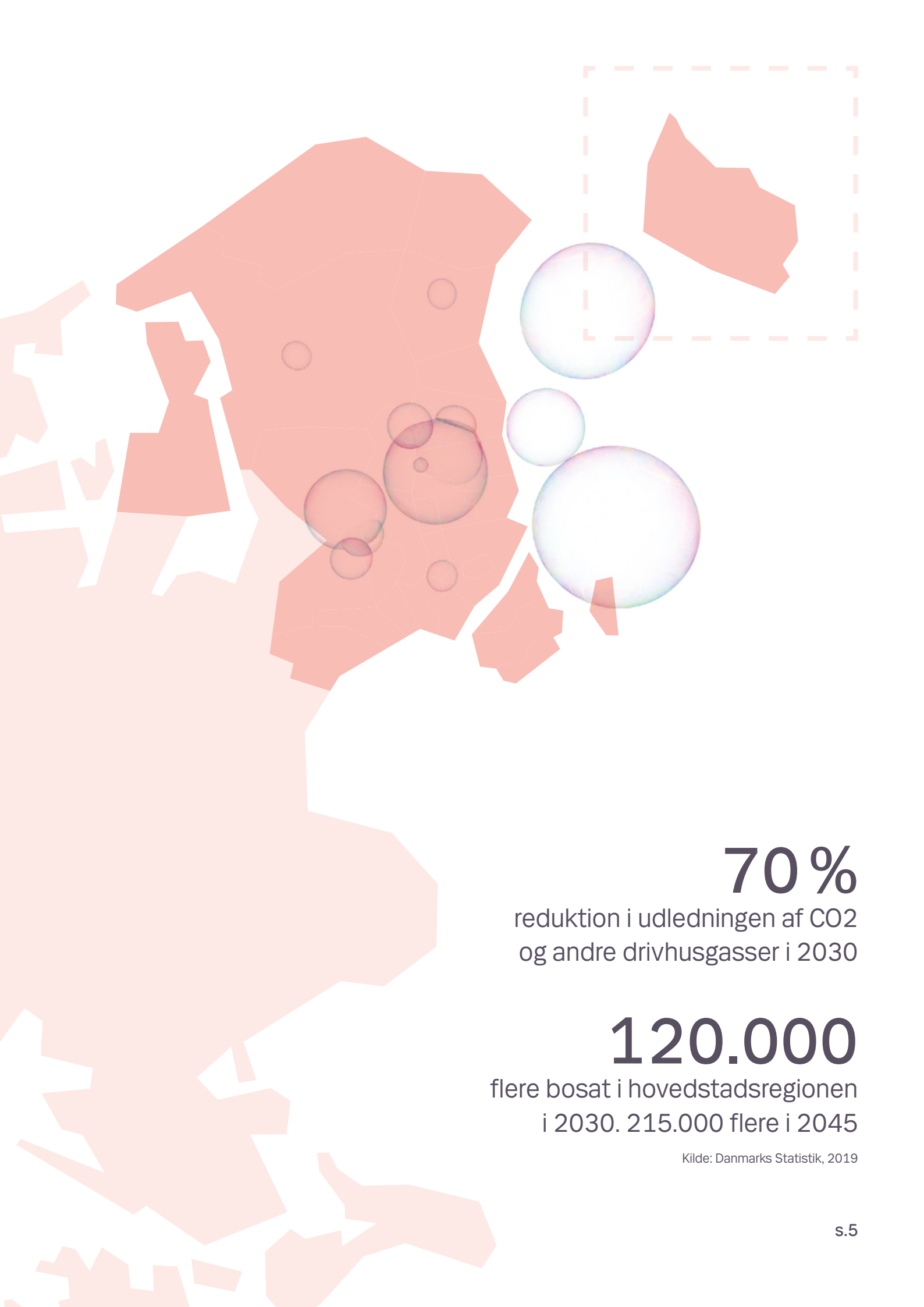
ud af Danmarks 8 universiteter ligger i hovedstadsregionen

30 mio.

passagerer og knap 200 internationale destinationer i Københavns Lufthavn

67 %

af den private forskning og udvikling i DK



70%
reduktion i udledningen af CO2
og andre drivhusgasser i 2030

120.000
flere bosat i hovedstadsregionen
i 2030. 215.000 flere i 2045

Kilde: Danmarks Statistik, 2019



FN's Verdensmål er vores pejlemærke

Verdens næste generation er vores fokus, og derfor er FN's Verdensmål et naturligt pejlemærke for hele vores strategi. Region Hovedstaden vil med strategien fremme løsninger, der bidrager til en fremtid, hvor vi integrerer social, økonomisk og miljømæssig bæredygtighed.

I Region Hovedstaden yder vi allerede en stor indsats for at realisere verdensmålene. Vi bruger verdensmålene som en katalysator til at løfte den bæredygtige udvikling frem mod 2030. På den måde arbejder vi målrettet for, at hovedstadsregionen er en grøn og innovativ metropol med bæredygtig vækst og høj livskvalitet.



Greater Copenhagen-samarbejdet

Region Hovedstaden samarbejder med Region Sjælland, Skåne og Halland og de 85 kommuner om at skabe en metropol, der giver international genlyd. Vi har en fælles vision om at være en international vækstmotor, hvor vi skaber bæredygtig vækst, beskæftigelse og gode vilkår for borgere, virksomheder og besøgende.

Det gør vi ved at:

- Arbejde for at skabe en sammenhængende infrastruktur i hele metropolregionen, gøre pendling lettere og med bedre og grønseløs kollektiv trafik øge mobiliteten i hele Greater Copenhagen.
- Have et fælles integreret arbejdsmarked, hvor det skal være let og attraktivt at bo og med gode muligheder for at søge job og uddanne sig i alle dele af geografien.

- Udvikle bæredygtige grønne løsninger på fremtidens udfordringer. Samtidig skal Greater Copenhagen være kendt som en international grøn metropol.
- Sikre digital infrastruktur i verdensklasse og blive et gigabitsamfund, hvor digitalisering, data og intelligente løsninger skaber de bedste vilkår for borgere og virksomheder.

Region Hovedstaden anser Greater Copenhagen som et afgørende samarbejde for udvikling af vores fælles metropolregion, og hvor vi i fællesskab skaber en region for vores 4,3 millioner indbyggere, der er rustet til fremtiden.

Se mere på www.greatercph.dk

Sammen skaber vi rammerne for den næste generation

Hvis hovedstadsregionen skal forblive en ansvarsfuld, grøn og innovativ metropol med høj vækst og livskvalitet i en verden i hastig forandring, kræver det samarbejde. Vi skal bidrage til at løse alle udfordringerne, og vi skal kigge uden for regionens og landets grænser for at hente og give inspiration.

Måden vi arbejder på, er derfor gennem partnerskaber, innovation og internationalisering. Sådan vil vi skabe de bedste rammer for den næste generation.

Partnerskaber

Stærke partnerskaber er afgørende for, at vi er godt rustet til at løse nuværende og fremtidige udfordringer. Region Hovedstaden vil arbejde for et bredt samarbejde på tværs af kommuner, uddannelses- og vidensinstitutioner og med andre relevante aktører – regionalt, nationalt og internationalt – om fælles løsninger til gavn for verdens næste generation.

Region Hovedstaden tager selv initiativ til at facilitere samarbejde på tværs, når fx vand eller data overskrider de kommunale grænser eller går på tværs af regioner. Det kan både handle om at udvikle nye initiativer, ansøge om fælles finansiering eller styrke de politiske samarbejder. Men vi skal også øge vores samskabelse med borgere, virksomheder, foreninger m.fl., så vi sikrer, at nye løsninger gør en forskel for borgeren. Samme står vi stærkere.

Innovation

Det er nødvendigt, at vi udnytter de muligheder, som ny teknologi, data og digitalisering giver. Det skal vi gøre for at regionens borgere – både nu og i fremtiden – har de bedste muligheder for at leve et godt liv med høj livskvalitet. I Region Hovedstaden er vi allerede langt fremme og indgår ofte i samarbejder om udvikling eller test af nye løsninger. Det kan fx være ved at udvikle og anvende nye

innovative metoder til rensning af forurenede jord eller ved at udvikle bedre behandlingsmetoder på regionens hospitaler ved at anvende data og kunstig intelligens.

Det er vores ambition, at hele hovedstadsregionen skal være frontløber, når det gælder innovation, data og digitalisering. I Region Hovedstaden vil vi selv gå foran og arbejde for nytænkning og innovation inden for vores opgaveområder.

Internationalisering

I Region Hovedstaden arbejder vi målrettet på at være blandt de førende i verden inden for vores arbejdsområder og udfordrer vores regionale viden og erfaringer i en global arena. Som relativ lille metropolregion i international sammenhæng, er vi afhængig af at samarbejde og hente den nyeste viden og trends ind fra andre internationale storbyregioner.

Men verden kigger også vores vej, og det ansvar tager vi på os. Vi prioriterer de nære samarbejder i Greater Copenhagen højt, men arbejder også aktivt for et større samarbejde inden for strategiens områder med andre metropoler i Europa og resten af verden. Gennem Greater Copenhagen EU Office arbejder vi på at sikre funding til vores indsatser og etablere samarbejde og netværk med andre metropoler i Europa.

Den innovative tankegang, partnerskaber og internationalt udsyn er gennemgående elementer i mange af regionens eksisterende indsatser.

Innovationsgaragen

Innovationsgaragen er Region Hovedstadens forsøgslaboratorium, hvor regionen i nationale og internationale partnerskaber med bl.a. forskere, entreprenører og private virksomheder udvikler og afprøver nye og effektive metoder til rensning af forurenede jord og grundvandsbeskyttelse.

Energi på tværs

Region Hovedstaden har i samarbejde med 33 kommuner og 10 forsyningsselskaber sat et ambitiøst mål om at gøre hovedstadsregionens el- og varmforsyning fossilfri i 2035 og transportsektoren i 2050. Parterne i Energi på Tværs koordinerer og samarbejder om energiomstillingen i hele hovedstadsområdet gennem strategiske energiplanlægning.

CPH Electric

Region Hovedstaden har siden 2013 været driver i CPH Electric, hvor vi gennem samarbejde med forskellige aktører fremmer

innovative grønne mobilitets løsninger. Fx deltager Region Hovedstaden i flere EU-projekter, hvor vi i partnerskab med europæiske universiteter, regioner og byer samarbejder om fremme af alternative drivmidler som brint, biobrændsel og el. Vi er gennem egne indkøb også gået forrest, når det handler om at få flere elbiler på vejene.

STRING

STRING-netværket er et eksempel på, hvordan Region Hovedstaden arbejder på at bringe innovative og bæredygtige transportløsninger ud i en international sammenhæng. På tværs af 4 lande, 8 regioner, 5 byer og 3 metropolregioner arbejder vi for at skabe en grøn transportkorridor fra Oslo over Malmø og København til Hamborg, hvor der bl.a. er effektive togforbindelser og ladestandere til el-biler på hele strækningen.

Metropolsamarbejde

Internationale partnerskaber er vejen frem, hvis vi skal løse de globale klimaforandringer. I samarbejde med metropolregionerne Amsterdam, Hamborg, Stockholm og Helsinki arbejder vi med at understøtte den grønne omstilling ved at fremme energiomstilling, cirkulær økonomi og gøre det attraktivt for borgeren at benytte kollektiv transport, delebiler, samkørsel og cykler.

Region Hovedstaden inviterer til samarbejde om den strategiske ramme for fremtidens regionale udvikling:

Innovation



Partnerskaber



Internationalisering



Strategisk ramme:

Klima & miljø i balance

Klimaet og miljøet er under pres. Vores måde at leve på har konsekvenser for naturen og vores sundhed og livskvalitet – både nu og i fremtiden. Vi er nødt til både at mindske CO₂-udledningen og presset på jordens ressourcer og tilpasse os ændringerne i klimaet, hvor vi kan forvente mere ekstremt vejr med storm, oversvømmelse og tørke. Bæredygtige løsninger, helhedstænkning og samarbejde er nødvendigt, hvis vi skal skabe en bedre balance for mennesker og miljø. Vi vil bestræbe os på, at der både lokalt, regionalt og globalt også i fremtiden er gode rammer for en bæredygtig udvikling.



19

tons CO2 er hver danskers årlige klimafodaftryk. For at mindske klimaforandringerne skal vi ned på maks. 2 tons om året.

Befolkningstætheden på

700

pr. km² er en særlig udfordring, når vi skal beskytte grundvandet og håndtere ændret nedbør.

Mangel på ressourcer bliver en stor udfordring i nær fremtid – både i hovedstadsregionen og i hele verden. Det får en klar betydning for vores muligheder. I hovedstadsregionen risikerer vi inden for de næste 10 år at løbe tør for råstoffer som sand, sten og grus. Det betyder, at vi skal tænke nyt ift. fx fremstilling af asfalt og beton til veje og byggerier. Vi skal blive bedre til at bevare ressourcerne i cirkulære kredsløb, så de ikke ender som affald.

Jordforurening er mange steder en trussel mod vores grundvand og en sundhedsrisiko for de mange mennesker, der bor og færdes på en forurenede grund. Der er allerede registreret mere end 7.000 forurenede grunde i hovedstadsregionen, og vi forventer, at tallet stiger i takt med, at flere steder bliver undersøgt. Dette er en udfordring, hvis fremtidige generationer også skal have rent drikkevand i hanerne og kunne lege sikkert på legepladsen.

Mål: For at bidrage til det nationale mål om 70 % reduktion i udledningen af drivhusgasser i 2030 fokuserer vi bl.a. på, at el- og varmesystemet skal være fossilfrit i 2035 og transportsektoren i 2050.



”Jeg tror, vi inden for få år kommer til at leve på en helt anden måde, end vi er vant til.”

Natasha, Bagsværd

s.11

Det er vores ambition at...

Bidrage til at reducere klimaforandringerne og tilpasse os et ændret klima

Det er nødvendigt med en markant reduktion af CO₂-udledningen, hvis vi skal afbøde klimaforandringer. Det er afgørende, at energi- og transportsektoren bliver omstillet til at bruge vedvarende energi, og at vi udnytter energien effektivt. De grønne transportvalg for den enkelte borger skal være attraktive og nemme. Omstillingen kræver store investeringer og koordination, så indsatsen bliver effektiv og dermed så billig som muligt for borgerne i hovedstadsregionen. Når det gælder klimatilpasning, har vi fokus på, at der bliver skabt attraktive og helhedsorienterede løsninger på de ændrede vandmængder, som giver mere natur i og bidrager til strategisk udvikling af både byerne, landet og langs kysten.

Medvirke til at anvende ressourcer bedre

Der er behov for et bæredygtigt ressourceforbrug og en omstilling af forbrug og produktion til en mere cirkulær økonomi, hvor ressourcerne bliver i kredsløb og bevarer deres værdi i stedet for at ende som affald. Derfor indgår vi i partnerskaber med fx affaldssektoren, erhvervslivet, videncentre og kommuner om at informere og inspirere, opbygge cirkulære kompetencer og udvikle cirkulære kredsløb fx inden for byggeriet. Vi vil også samarbejde om udvikling af et velfungerende marked for sekundære råstoffer. Og om at bruge offentlige indkøb til at øge efterspørgslen efter cirkulære løsninger.

Sikre grundvandet

Der er behov for, at vi udvikler nye og mere effektive metoder, teknologier og processer til rensning af forurenede jord, så vi også i fremtiden kan sikre regionens borgere ren jord og rent drikkevand. Vi skal bl.a. kunne løse opgaven med jordforurening mere effektivt og ikke mindst bæredygtigt. Det er en opgave, der kræver høj faglighed og innovative samarbejder med andre myndigheder, vandforsyninger, forskningsinstitutioner og virksomheder – både nationalt og internationalt.



Vores kerneopgave

Region Hovedstaden arbejder målrettet for et grønnere og renere miljø. En af vores vigtigste opgaver er at sikre, at borgerne i vores region har rent drikkevand. Vi undersøger hvert år ca. 2.000 grunde for forurening. Er grundvandet eller borgernes sundhed i fare, renses vi jorden, så forureningen ikke siver ned og ødelægger drikkevandet eller damper op og ødelægger indeluften i en bolig. Vi har stor viden og omfattende mængder af data på området, og vi er blandt de førende i verden til at udvikle nye og innovative metoder til at rense forurenede jord. Vores prioritering af arbejdet fremgår af planen "Vejen til ren jord og rent vand II".

En anden vigtig opgave for Region Hovedstaden er at sikre de nødvendige råstoffer som sand, grus, ler og kalk til de mange veje, cykelstier, jernbaner, boliger og hospitaler, der skyder op i hovedstadsregionen. Råstofindvinding er ofte et stort indgreb i landskabet og tit med mange modsatrettede interesser. Det er Region Hovedstadens opgave at afveje interesser og sørge for, at den fremtidige råstofindvinding og -forsyning tager hensyn til natur, miljø, borgere og erhvervsmæssige interesser. Se mere i den regionale råstofplan.



Strategisk ramme:

Uddannelser & kompetencer til fremtiden

Udviklingen af nye teknologier og digitaliseringen af mange funktioner i samfundet går lynhurtig. Det stiller nye og flere krav til os som borgere i fremtiden – både når vi vælger uddannelse, tjekker ind på arbejdsmarkedet eller bestiller tid hos lægen. Uddannelse er nøglen, der kan ruste den enkelte til fremtidens udfordringer og bidrage til en bæredygtig udvikling, så hovedstaden også i fremtiden er en grøn og innovativ metropol.



**I 2025 vil der være et
udækket behov på**

17.000

**med STEM-kompetencer
i hovedstadsregionen.**

STEM: Science, Technology,
Engineering & Mathematics

**I 2025 kommer der
til at mangle**

32.500

**faglærte i
hovedstadsregionen.**

Det udfordrer udviklingen i vores region, at flere og flere virksomheder mangler arbejdskraft og må sige nej til ordrer, fordi det er svært at besætte ledige stillinger med personer, der har de rette kompetencer. Det er især faglærte og medarbejdere med naturvidenskabelige, tekniske og digitale kompetencer – de såkaldte STEM-kompetencer, der er mangel på.

Der er også udfordringer med at besætte ledige stillinger i den offentlige sektor. Det gælder særligt inden for sundheds- og velfærdsområdet, hvor mangel på fx sygeplejersker og social- og sundhedsassistenter på hospitaler og plejehjem kan blive en stor udfordring i fremtiden.

Samtidig står mange unge i hovedstadsregionen uden job eller kompetencegivende uddannelse. Det er et problem både for den enkeltes livskvalitet og handlemuligheder i livet og for den samlede arbejdsstyrkes kompetencer og potentialer.

**Mål: I 2030
vælger 20 %
flere en STEM-
uddannelse.**

STEM: Science, Technology,
Engineering & Mathematics



**”Jeg skal uddanne
mig til en fremtid,
jeg ikke kender.”**

Det er vores ambition at...

Medvirke til at flere får naturvidenskabelige, tekniske og digitale kompetencer

Der er behov for, at flere borgere på alle uddannelsesniveauer får naturfaglige, tekniske og digitale kompetencer – de såkaldte STEM-kompetencer. Det er afgørende, hvis vi som samfund skal gribe de muligheder, der ligger i digitaliseringen og den teknologiske udvikling. Det gælder også ift. udviklingen af nye løsninger, der kan være med til at sikre den grønne omstilling. Netop disse kompetencer skal til, hvis vi skal indfri Danmarks ambitioner for klima og miljø. Indenfor udvalgte områder kan efterspørgslen efter arbejdskraft blive så stor, at det kan være nødvendigt at tiltrække højtuddannet udenlandsk arbejdskraft, fx inden for life science og forskning.

Bidrage til flere faglærte

Det er nødvendigt, at flere vælger en erhvervsuddannelse og bliver faglærte, og at flere praktikpladser bliver besat af elever inden for områder, hvor der er mangel på arbejdskraft. Faglærte kompetencer er vigtige, hvis vi skal lykkes med en succesfuld grøn omstilling. Det handler nemlig ikke kun om at udvikle nye højteknologiske løsninger, men også at vi fx bliver bedre til at genanvende materialer, så vores byggeri bliver mere bæredygtigt. Hvis behovet for faglært arbejdskraft bliver så stort, at indsatsen med at uddanne dansk arbejdskraft ikke er nok, kan der blive behov for at supplere arbejdsstyrken med kvalificeret udenlandsk arbejdskraft.

Sikre adgang til attraktive uddannelser

Der skal være et bredt uddannelsesstilbud i hele hovedstadsregionen med gode transportmuligheder til uddannelsesinstitutionerne. Borgerne skal have de bedste muligheder for at få uddannelse og kompetencer til fremtidens behov og til at skabe sig et godt liv. Det gælder både unge, som har brug for gode ungdomsuddannelser og sårbare og udsatte borgere, som har brug for lidt ekstra støtte for at komme videre i uddannelse eller job.

Bidrage til gode læringsforløb i sundhedssektoren

Nyuddannede til job i sundhedssektoren skal stå så godt rustede som muligt. Der er derfor behov for, at de studerende lærer og træner så meget som muligt i deres praktikforløb på hospitaler, i psykiatrien og i kommunerne. Det øger sikkerheden for patienter og borgere, og det øger samtidig motivationen for at blive i jobbet. Læringen kan bl.a. ske med øget brug af simulation i trygge og praksisnære læringsmiljøer, der samtidig understøtter tværfaglighed og det gode patient- og borgerforløb.



Vores kerneopgave

Region Hovedstaden sikrer et tilstrækkeligt og varieret uddannelses-tilbud til alle de unge, der søger ind på en ungdomsuddannelse i hele hovedstadsregionen. Det gælder både inden for de gymnasiale uddannelser og erhvervsuddannelsernes grundforløb. Hvert år søger cirka 12.000 unge, der afslutter grundskolen, videre på en ungdoms-uddannelse inden ansøgningsfristen 1. marts. Netop det er fundamentet for Region Hovedstadens arbejde inden for uddannelses-området.

Region Hovedstaden arbejder desuden sammen med erhvervs-skolerne om indsatsen Copenhagen Skills. En indsats, der tilbyder en trinvis introduktion til erhvervsuddannelserne via introduktion på skolerne, som mere end 14.000 elever deltager i hvert år. Copenhagen Skills vil fremover også arbejde med introduktion til erhvervsuddan- nelserne til elever fra Forberedende Grunduddannelse (FGU) og til de ældre unge over 18 år.

Dermed bidrager vi også til Teknologipagtens ambitioner om, at flere skal have naturvidenskabelige, tekniske og digitale kompetencer – de såkaldte STEM-kompetencer.



Strategisk ramme:

Effektiv & bæredygtig mobilitet

Vi bliver flere og flere i hovedstadsregionen. Samtidig får flere bil. Stigningen af biler på vejene er tre gange højere end udviklingen i befolkningstallet. Det giver mere trængsel, længere køer og mere spildtid. Prognoser peger på en fordobling af spildtid inden 2035. Det forringer den enkeltes livskvalitet, regionens sammenhængskraft og bidrager til øget CO2-udledning. Den udvikling skal vi have vendt.



20 %

**flere pendlerture i 2035
end i dag pga. et stigende
indbyggertal og antal
arbejdspladser.**

16,7

**mio. timer om året spilder
bilisterne i hovedstads-
regionen i trafikken i dag
pga. trængsel. Prognoserne
forudser en fordobling til
33,4 mio. timer i 2035.**

Det skal være nemt at vælge alternativer til bilen, så det bliver let at få hverdagen til at hænge sammen med bæredygtig og attraktiv transport. Hovedstadsregionen har et stærkt kollektivt net med busser, lokaltog, regionaltoget, S-tog, letbane og metro. Og sammen med det store net af veje og supercykelstier sikrer infrastrukturen, at vi kan komme frem. Men den stigende trængsel på vejene presser os i vores hverdag, hvor biler og busser sidder fast i trafikken både morgen og eftermiddag.

Vi skal styrke fremtidens kollektive trafik ved at udnytte det samlede transportsystem bedre, så flere af os skifter en plads i bilkøen ud med en frisk cykeltur, et tjek ind i bussen, toget, metroen eller et lift i kollegaens bil – uanset om man bor på Frederiksberg eller i Frederikssund. På den måde bidrager vi til mere effektiv og bæredygtig transport til arbejde, uddannelse, fritidsaktiviteter eller til hospitalet, hvis behandling bliver nødvendig.

Vi skal inspirere kommuner til at anvende planredskaber til at skabe en by- og infrastrukturudvikling, der fremmer grønne mobilitetsløsninger og grønne vaner. Og dermed fremmer fysisk aktivitet samt begrænser skadevirkningerne fra trafikstøj.

**Mål: Den forventede
stigning i pendlerture
skal primært ske med
kollektiv trafik, cykel
og samkørsel frem for
privatbilisme.**



**”Jeg vil ikke spille mit liv på
at sidde i kø på motorvejen
– jeg vil hellere have en
hverdag, hvor jeg har tid
til både mit arbejde, mine
venner og min familie.”**

Det er vores ambition at...

Gøre kollektiv transport til et førstevalg for flere

Der er behov for, at bus, tog, lokaltog, letbane, metro og de offentlige flextrafik-tilbud bliver et attraktivt valg for flere borgere, så vi undgår unødigt tidsspild i endeløse køer. Vi skal gøre det mere attraktivt at kombinere vores rejser med cykelture, deletjenester og samkørsel. Både store og små trafikknudepunkter skal have gode adgangsforhold for gående og cyklister, og skal være samlingssted for rejser med forskellige transportmidler og for nye private og offentlige mobilitetsløsninger.

Bruge teknologi og data til at gøre hverdagens transport nemmere og grønnere

Der er behov for, at hverdagens rejse på tværs af forskellige transportmidler bliver mere gnidningsfri, og at vi udnytter infrastrukturen bedre. Det kan vi sikre ved at udnytte teknologiens muligheder og data om trafik og rejsemønstre. 'Mobility as a Service' (abonnement på transport) og bedre trafikinformation kan fx gøre den kollektive transport mere attraktiv at benytte i hverdagen. Det gælder også mobilitetsløsninger på tværs af de offentlige og private udbud. Sådanne nye digitale løsninger skal vi i højere grad kunne tilpasse den enkelte borger. På den måde kan vi bidrage til at reducere miljøbelastningen og dermed også de globale klimaforandringer.

Sikre bedre trafikale forbindelser i Greater Copenhagen

Der er behov for en velfungerende infrastruktur på tværs af grænser og regioner. Vi skal gøre det lettere at komme rundt i Greater Copenhagen, hvor virksomheder har brug for kvalificerede medarbejdere og international højtuddannet arbejdskraft. Vi vil sammen med partnerne i Greater Copenhagen arbejde for at fjerne grænsehindringer og gøre pendling lettere, uanset om du bor i Halmstad, Holte eller Holeby. Vi vil øge mobiliteten med bedre og grænseløs kollektiv transport, som nemt bringer den enkelte rundt i hele den samlede metropolregion.



Vores kerneopgave

Region Hovedstaden bidrager betydeligt til at fremme en bæredygtig og effektiv transport for borgerne. Det gør vi gennem trafikbestillinger, analysearbejde og konkrete tværgående udviklingsprojekter, som sikrer velfungerende og sammenhængende mobilitet i regionen. Formålet er at mindske trængselsproblemer og sikre en grøn mobilitet på tværs af regionen til arbejdspladser, uddannelsesinstitutioner, fritidsaktiviteter og hospitaler.

Vi arbejder på at skabe sammenhæng og god planlægning af de regionale busser, lokaltog og den kommende letbane inden for et

budget på ca. ½ mia. kr. årligt. Derigennem arbejder vi tæt sammen med kommunerne og trafikskaberne om at udvikle nye tiltag i den kollektive trafik og sikre et samlet udbud.

I Trafik- og mobilitetsplanen for hovedstadsregionen kan du læse om regionens planer for den fremtidige udvikling af et regionalt trafik- og mobilitetsnet. Her kan du se de centrale vej-, cykel- og banestrækninger og de vigtigste forbindelser til naboregionerne.



Strategisk ramme:

Nye muligheder for et sundt liv

Vores region skal også i fremtiden være et af verdens bedste steder at bo og leve. Men rammerne for fremtiden ændrer sig. Vi bliver flere, der skal leve sammen. Det sætter sammenhængen i vores region under pres. Vi skal bidrage til større lighed i sundhed, så alle også fremover kan leve et sundt og aktivt liv med lige muligheder for god livskvalitet.



20 %

flere ældre over 70 år samt flere kronikere i hovedstadsregionen om 10 år. Med et stramt budget betyder det, at sundhedsvæsenet er under pres.

25,9 %

af regionens borgere lever ikke op til minimumsanbefalinger for fysisk aktivitet.

Hovedstadsregionen har i international sammenhæng en førende position, når det handler om mulighederne for at leve et godt liv med høj livskvalitet. Men livskvaliteten i en stadig voksende storby-metropol bliver udfordret. Flere føler sig stressede, lever i en presset hverdag, har det psykisk eller fysisk svært, får kroniske sygdomme og er overvægtige. Støj, rygning og forurening har også en negativ effekt på det gode liv.

Vi skal udnytte de muligheder, der ligger i digitalisering og data. Forskning og udvikling af nye sundhedsløsninger skal bidrage til, at alle får en god behandling hos lægen, kommunen og på hospitalet. Og ny teknologi og personlig medicin skal gøre behandlingen mere målrettet og mulig at udføre tættere på, hvor patienterne bor.

Mål: I 2030 er Region Hovedstaden gearet til 120.000 flere borgere.



”For mig handler livskvalitet om, at jeg kan leve et godt liv, uanset hvor jeg bor.”

Det er vores ambition at...

Øge folkesundheden hos borgerne

Der er behov for, at skabe gode muligheder og rammer for, at borgerne i hovedstadsregionen kan leve et sundt og aktivt liv med høj livskvalitet. Det handler bl.a. om, at det skal være let at bevæge sig og komme rundt, og at flere vælger cyklen frem for bilen. Vi skal styrke adgangen til rekreative områder samt til kulturelle oplevelser, hvor mangfoldigheden og fællesskabet kan blomstre. Aktive og sunde borgere, der trives både fysisk og mentalt, giver ikke bare den enkelte et bedre liv, men også færre og kortere indlæggelser, der mindsker presset på sundhedsvæsenet.

Sundere borgere via samarbejde om forskning og innovation

Det er nødvendigt, at vi udnytter mulighederne i forskning og innovation på sundhedsområdet, hvis vi også i fremtiden skal kunne tilbyde regionens borgere adgang til de nyeste behandlinger. Vi skal bl.a. skabe bedre digitale løsninger, så flere kan blive behandlet hjemme, og at den enkelte derved oplever et mere nært og sammenhængende sundhedsvæsen uanset hvor i regionen, man bor. Hvis vi skal lykkes med det, skal det være mere attraktivt at gennemføre forskning og innovation i et samarbejde mellem hospitaler, universiteter, kommuner, virksomheder, organisationer og patienter.

Give den enkelte patient målrettet behandling

Det er afgørende, at vi sikrer borgere med fx hjertekarsygdomme, kræft og kroniske sygdomme den bedst mulige behandling med færrest mulige bivirkninger og lige adgang til behandling. Det gør vi ved at udnytte potentialerne i personlig medicin, genanalyser, sundhedsdata, kunstig intelligens, ny teknologi mv. Derved muliggør vi også, at den enkeltes viden og data om egen sundhed sættes i spil til en mere personlig behandling. Danmark har en hel unik position med nogle af de mest detaljerede sundhedsdata og -registre i verden. Det er en forudsætning, at datasikkerhed, gennemsigtighed og etik er i top, når vi bruger data til at forebygge, diagnosticere og behandle patienter mere målrettet – også i eget hjem. Dermed styrker vi nærhed og får patienten mere i centrum.



Vores kerneopgave

Region Hovedstaden har som kerneopgave at øge folkesundheden og mindske uligheden i adgangen til forebyggelsestilbud og behandling. Det gør vi ved at sikre borgerne gode muligheder for at leve et sundt og aktivt liv, men også gennem forebyggelse og behandling. Vi skaber kort vej fra banebrydende forskning til implementering af ny og bedre behandling, ny teknologi og datadrevne løsninger. Samtidig fremmer vi innovative samarbejder med stat, kommuner, almen praksis, universiteter og andre vidensmiljøer og med virksomheder – både nationalt og internationalt.

Hovedstadsregionen er tilmed en førende metropol på det globale marked inden for udvikling af lægemidler og medicinsk udstyr. Det skyldes bl.a. mange stærke vidensmiljøer, en life science industri med 46.500 ansatte og ikke mindst de omkring 4.000 mennesker i Region Hovedstaden, der arbejder med forskning og innovation, som skriver knap 4.500 videnskabelige artikler om året og samarbejder bredt med hovedstadsregionens stærkeforskningsmiljøer. Regionens indsats, der er beskrevet i dette kapitel - "Nye muligheder for et sundt liv" - løftes også som led i bl.a. regionens strategi for forskning samt forebyggelsesplan.



Med den regionale udviklingsstrategi inviterer vi til samarbejde

Den regionale udviklingsstrategi er Region Hovedstadens bud på, hvordan vi sammen med andre aktører bidrager til et bæredygtigt samfund og sætter rammerne for, at borgerne på tværs af regionen kan leve et godt og sundt liv – både nu og i fremtiden.

Strategien tager udgangspunkt i regionens opgaver indenfor regional udvikling: Miljø, uddannelse og kollektiv trafik, men omhandler også andre områder, der har betydning for hovedstadsregionens udvikling fx internationalisering, innovation, grøn omstilling og klimatilpasning.

Region Hovedstaden vil de kommende år arbejde for et bredt regionalt samarbejde med kommuner og andre relevante aktører. Samarbejdet vil tage udgangspunkt i udvikling og gennemførelse af konkrete regionale løsninger inden for strategiens indsatsområder. Vi bidrager selv i varierende omfang med data, viden, medarbejderressourcer og finansiering. Men der er behov for, at andre også bidrager, da vi ikke kan løfte opgaven alene.

De konkrete indsatser og initiativer, der skal være med til at føre strategien ud i livet, vil indgå i handlingsplaner, der understøtter strategien.



Følg med på
www.regionh.dk

**Kontakt os endelig,
hvis du vil være med
til at sætte rammerne
for vores næste
generation.**

Kontakt:

Lars Gaardhøj (A),
formand for Udvalget
for forskning, innovation
og uddannelse

Kim Rockhill (A),
formand for Miljø- og
Klimaudvalget

Jens Mandrup (F),
formand for
Trafikudvalget



**Region
Hovedstaden**

**PART OF
GREATER
CoPENHAGEN**

