



Kommuneplantillæg

Tillæg nr. 5 til
Kommuneplan 2010



**Høje-Taastrup
Kommune**



Tillæg til Kommuneplan 2014

Indledning

Kommuneplanen revideres hvert fjerde år. Hvis der i den mellemliggende periode ønskes ændringer i kommuneplanens indhold, skal der udarbejdes et tillæg til kommuneplanen.

Byrådet har besluttet at foretage ændringer Kommuneplan 2014, for at muliggøre vedtagelse af en ny lokalplan for et solfangeranlæg vest for Fløng.

Redegørelse

Kommuneplantillæg nr. 5 tilvejebringes som grundlag for vedtagelsen af lokalplan 5.14, der udlægger området til solfangeranlæg.

Området ligger udenfor eksisterende rammeområder i Kommuneplan 2014.

Tillægget udlægger et nyt rammeområde med betegnelsen 6011.

Rammeområde 6011 omfatter et område på ca. 13.000 m², beliggende i det åbne land, vest for Vesterled i Fløng.

Området benævnes Fløng Solfangeranlæg og ligger indenfor matrikel nr. 8 ab Fløng by, Fløng, som vist på vedhæftede kortbilag 2.

Baggrund for udarbejdelse af kommuneplantillæg:

Byrådet har besluttet at udarbejde en ny lokalplan, der muliggør anlæg af et solfangeranlæg med tilhørende tekniske installationer og mandskabsfaciliteter.

Solfangeranlægget er en udbygning af fjernvarmeforsyningen til Fløng, og det er beliggende i tilknytning til andre tekniske anlæg, som Holbækmotorvejen, et regnvandsbassin og Vesterleds overførsel over motorvejen. Det er derfor kommunens vurdering, at der ikke er behov for at gennemføre en idefase i forbindelse med udarbejdelsen af kommuneplantillægget.

Et solfangeranlæg betragtes desuden som en midlertidig konstruktion. Området skal tilbageføres til landbrugsformål, når produktionen fra solfangeranlægget ophører.

Miljøvurdering af tillæg nr. 5 til Kommuneplan 2014:

I henhold til Miljøvurderingsloven (LBK nr. 936 af 24/09/2009) skal der foretages en miljøvurdering af planer for arealanvendelse, der enten må antages at kunne få væsentlig indvirkning på miljøet, potentielt kan påvirke et internationalt naturbeskyttelsesområde eller som er opført i bilag 3 og 4 til loven.

Kommunen har foretaget en miljøscreening af tillæg nr. 5 til kommuneplan 2014. På baggrund af screeningen har Byrådet vurderet, at der ikke skal udarbejdes miljøvurdering. Byrådets beslutning er offentliggjort på kommunens hjemmeside den 1. juli 2014.

Lovhjemmel

I henhold til Lov om Planlægning (lovbekendtgørelse nr. 587 af 27. maj 2013) fastsættes nedennævnte bestemmelser for lokalplaner, der tilvejebringes for plannummer 6011.

Områdets anvendelse	<p>Området anvendes til tekniske anlæg, solfangeranlæg.</p> <p>Anlægget afskærmes af et beplantningsbælte med levende hegn.</p> <p>Anlægget har tilkørsel fra Vesterled.</p> <p>Området overgår til landbrugsdrift, når produktionen fra solfangeranlægget ophører.</p>
Bebyggelsens omfang	<p>Alle konstruktioner skal holdes minimum 6 meter fra skel.</p> <p>Ud over solpaneler kan der opføres de nødvendige bygninger og tekniske installationer til solfangeranlæggets drift.</p> <p>Anlægget må ikke have en større højde end 2,5 meter over terræn.</p> <p>Bygninger må ikke være højere end 4 meter</p> <p>Tekniske installationer som ekspansionstank kan dog opføres med det omfang, det kan begrundes med deres funktion.</p> <p>Området kan kun udstykkes som en samlet matrikel.</p>
Friarealer	<p>Friarealer, her under veje, skal have en belægning, der tillader nedsivning af regnvand. Dette gælder dog ikke arealer, der skal sikres mod risiko for grundvandsforurening.</p>
Parkering	<p>Der etableres parkering til dækning af anlæggets behov.</p>
Grundvandsforhold	<p>Hele Høje-Taatsrup Kommunen er i den statslige vandplanlægning udpeget til "område med særlige drikkevandsinteresser" (OSD).</p> <p>Rammeområde 6011 er beliggende i indvindingsoplandet til Fløng Vandværk.</p> <p>Se bilag til kommuneplanramme 6011, Grundvandsrdegørelse.</p>
Stationsnærhed	<p>Området er ikke stationsnært.</p>
Detailhandel	<p>Ikke udlagt som område for detailhandel.</p>
Til PlanDK	<p><u>Oplysninger indberettet til PlanDK.</u></p>
Plannummer	<p>6011</p>
Plannavn	<p>Fløng Solfangeranlæg</p>
Anvendelse generelt	<p>Tekniske anlæg</p>
Anvendelse specifikt	<p>Forsyningsanlæg</p>
Fremtidig zonestatus	<p>Landzone</p>
Zonestatus	<p>Landzone</p>
Plandistrikt	<p>Enkeltområde i det åbne land</p>
Bebyggelsesprocent	<p>—</p>
Bebyggelsesprocent af den enkelte ejendom	<p>—</p>

Max rumfang m³/m² –

Max. bygningshøjde 4 meter

Max. etage –

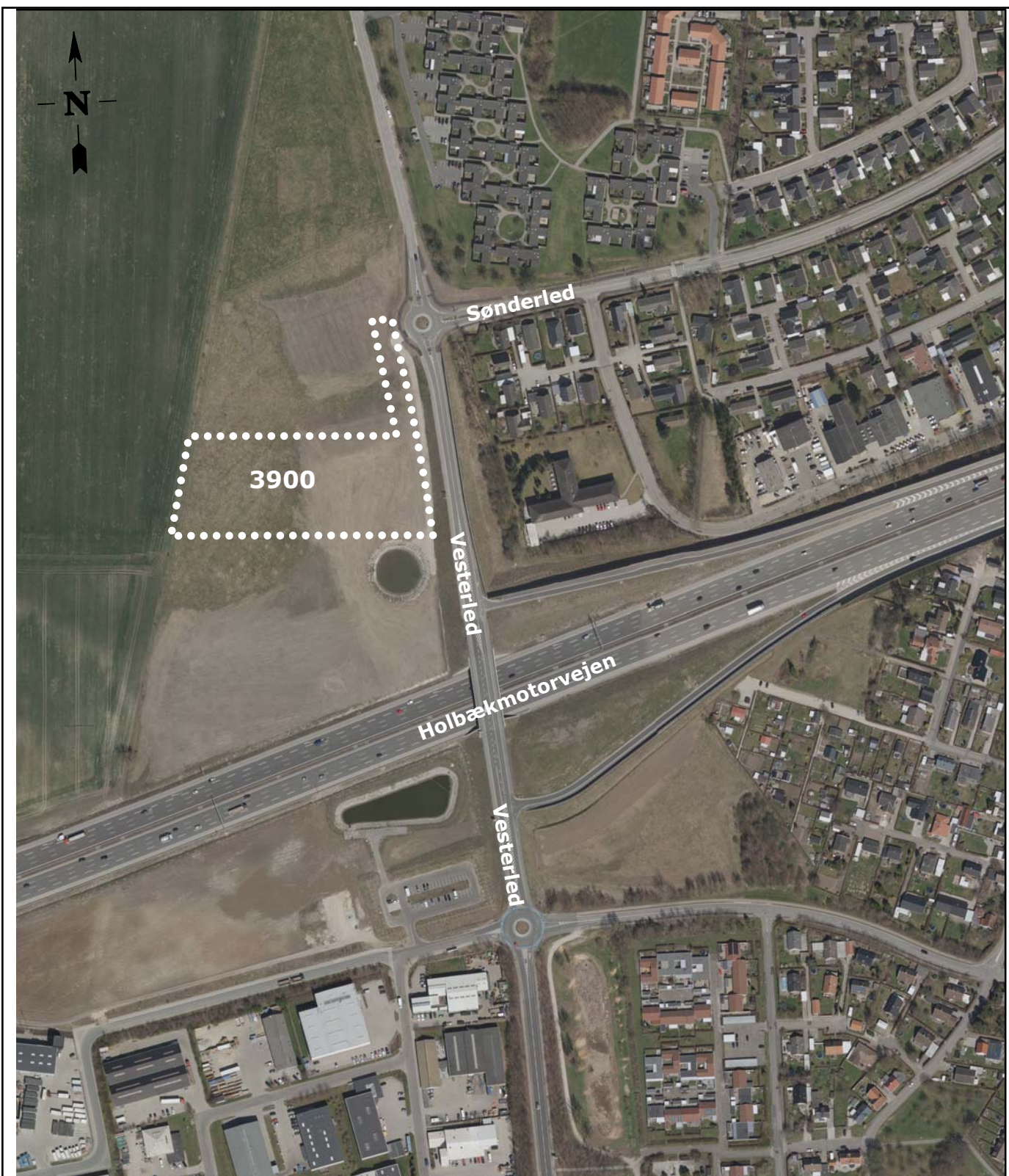
Vedtagelsespåtegning I henhold til § 27 i Lov om Planlægning vedtages tillæg nr. 5 til Kommuneplan 2014 for Høje-Taastrup Kommune

Høje-Taastrup Byråd den 16. september 2014.

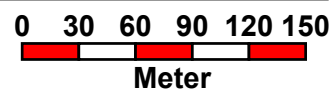
Michael Ziegler
borgmester

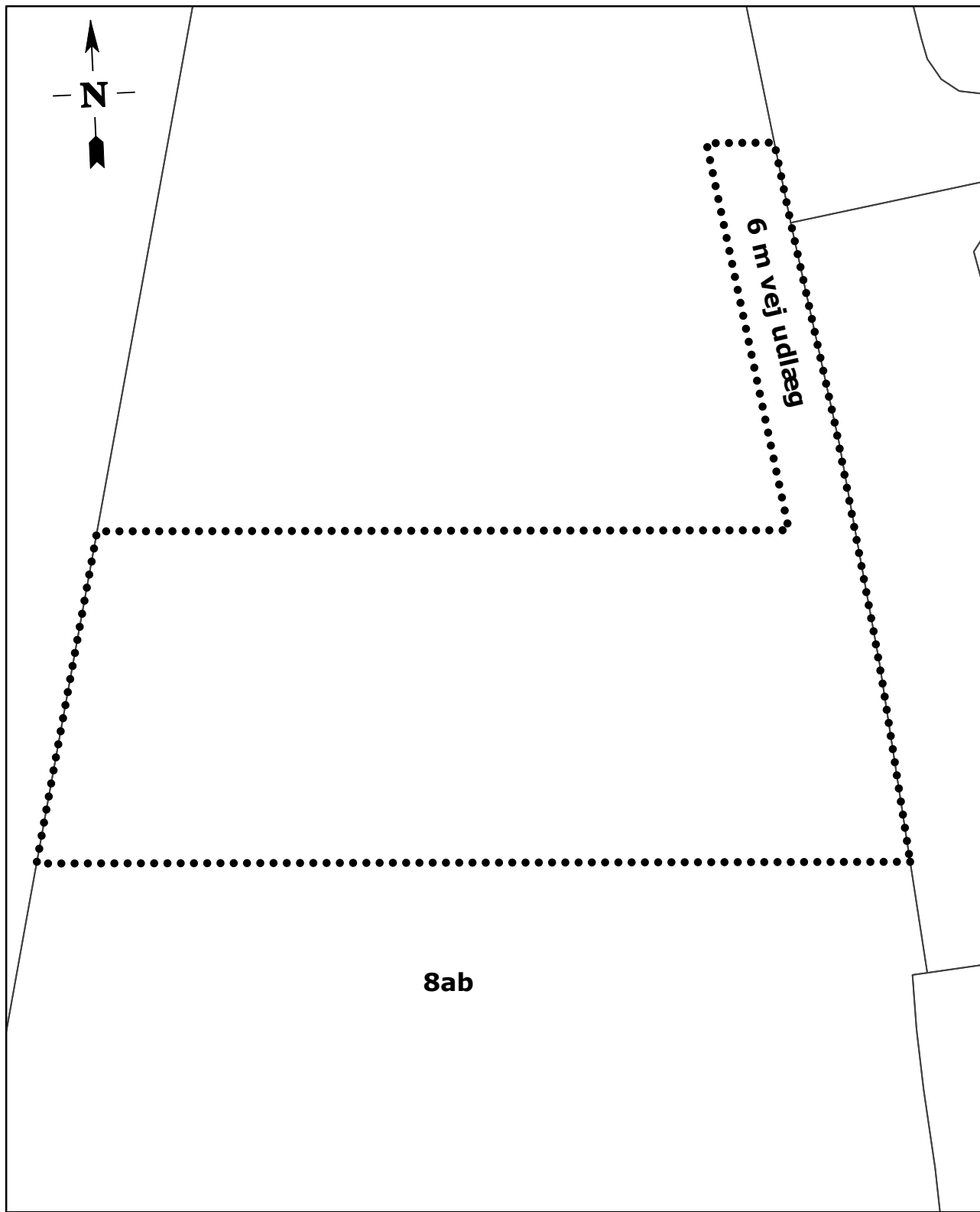
/

Jørgen Lerhard
teknisk direktør

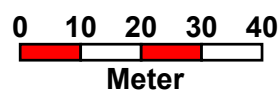


..... Område 3900





..... Område 3900



Bilag til tillæg nr. 5 til Kommuneplan 2014.

Solfangeranlæg Vesterled. Rammeområde 3900

Rammeudlæg	Område til solfangeranlæg
Kortlægning	OSD, og NFI. Indvindingsopland til Fløng vandværk
Planforhold	Midlertidig anvendelse til solfangeranlæg, med teknikbygning og ekspansionsbeholder. Området er omfattet af en endnu ikke vedtaget indsatsplan for grundvandsbeskyttelse - Nybølle indsatsplanområdet.
Zonestatus	Landzone
Parkering	Gæsteparkering
Hydrogeologiske forhold	Ved rammeudlægget består de øvre jordlag af moræneler af meget varierende mægtighed og lokalt i området på mellem 10 - 15 meter. Lerlaget vurderes at være væsentlig tyndere i den vestlige og østlige del af området, svarende til en samlet lertykkelse på mellem 5 - 10 meter. Herunder findes kalken, som rummer det primære grundvandsmagasin. Den overordnede grundvandsstrømning er nordøstlig og den årlige grundvandsdannelse udgør i størrelsesordenen 100-150mm/år. I området ved rammeudlægget, er grundvandet stærkt forvitret og oxideret med et forhøjet indhold af nikkel og moderat indhold af sulfat. I indvindingsoplandet til Fløng Vandværk, er der ifølge grundvandskortlægningen, ikke påvist betydelige indhold af klorerede opløsningsmidler eller olie- og benzinstoffer.
Grundvandsdannelse	Rammeudlægget er beliggende i den sydvestlige del af og i grænseområdet til indvindingsoplandet for to af de i alt fire indvindingsboringer tilhørende Fløng Vandværk. Nærmeste boring til almen vandforsyning, er beliggende ca. 750 m nordøst for rammeområdet, og tilhører Fløng Vandværk. Området er beliggende uden for boringsnære beskyttelsesområder. Arealanvendelsen, i hovedparten af indvindingsoplandet udgøres bl.a. af bydelen Fløng og en del af Hedehusene. Befæstede områder udgør således en meget stor del af indvindingsoplandet. Rammeområdet ligger dog i et ubefæstet landbrugsområde.
Forureningsrisiko	Mindre solvarmeanlæg er placeret på tilladelseslisten, liste 1., som et teknisk anlæg, der kan ligge i NFI, hvis de tekniske tiltag sikrer grundvandsbeskyttelsen.
Samlet vurdering	Anlæg af solfangeranlægget vurderes ikke at kunne udgøre en betydende risiko for grundvandsressourcen, såfremt der foretages en individuel vurdering og stilles krav til de nødvendige tekniske tiltag. Da området er landbrugsområde, kan anlægget betyde en positiv reduktion i anvendelsen af gødningsstoffer og sprøjtemidler. Begrundelsen for den aktuelle placering af solfangeranlægget : <ul style="list-style-type: none">Anlægget kan på grund af arealbehov og skyggeforhold ikke placeres i et eksisterende byområde.

	<ul style="list-style-type: none"> • Anlægget er af tekniske årsager placeret yderst i fjernvarmenettet, hvor tilførslen af varmekalorier har den største effekt. • Den decentrale placering af anlægget, i forhold til varmeværket, reducerer behovet for pumpekraft. • Den konkrete placering af anlægget er begrundet i landskabsmæssige hensyn. Anlægget placeres sammen med andre tekniske anlæg: motorvej, støjvolde, vejbro og regnvandsbassin. <p>Den konkrete placering af anlægget er begrundet i landskabsmæssige hensyn. Anlægget placeres sammen med andre tekniske anlæg: motorvej, støjvold, vejbro og regnvandsbassin. Under hensyntagen til nedennævnte retningslinjer vurderes arealudlægget samlet set at leve op til vandplanernes retningslinje 41 for byudvikling udenfor eksisterende rammer.</p>
Retningslinjer	<ol style="list-style-type: none"> 1) Der skal så vidt muligt etableres nedsivning af regnvand eller anden LAR-løsning, der tilgodeser grundvandsdannelsen. 2) Der skal foretages en individuel vurdering af tekniske anlæg på arealet, idet der skal stilles krav til sikring mod forurening af områdets grundvandsressource med miljøfremmede stoffer. Dels ved krav om etablering af de nødvendige tekniske tiltag, dels ved begrænsning af anvendelsen af pesticider til bekæmpelse af ukrudt.



**Tillæg 5 til kommuneplan
for Høje-Taastrup Kommune**

Udarbejdet af: Teknik- og miljøcenteret
Høje-Taastrup Kommune, Byrådscentret
Bygaden 2
2630 Taastrup