

MARTS 2013
HØJE-TAASTRUP KOMMUNE

BAGGRUNDSNOTAT FOR TEMAER TIL KOMMUNEPLAN 2014 - VINDMØLLER

INDHOLD

Pågældende baggrundsnotat indeholder tre publikationer:

- > Baggrundsnotat for temaer til kommuneplan 2014 - Vindmøller (Marts 2013)
- > Screening af muligheder for placering af vindmøller i Høje Taastrup Kommune (Marts 2013)
- > Memo vedr. Potentielle mølle placeringer, Høje Taastrup Kommune (Oktober 2012)

MARTS 2013
HØJE-TAASTRUP KOMMUNE

BAGGRUNDSNOTAT FOR TEMAER TIL KOMMUNEPLAN 2014 - VINDMØLLER

PROJEKTNR.
DOKUMENTNR. 1
VERSION 3
UDGIVELSESDATO 06. MARTS 2013
UDARBEJDET ADKK
KONTROLLERET UKJ
GODKENDT ADKK

INDHOLD

1	Vindmølleplanlægning i Høje-Taastrup Kommune	7
2	Lovgivning/krav og overordnet planlægning	9
3	Udpegningsgrundlag	10
4	Opfølgning fra Udviklingsstrategi 2012 samt andre politikker	11
5	Eksisterende kommunale planer	12
6	Behov for ændring af kommuneplanen	15
7	Forslag til evt. ny hovedstruktur, nye planrammer/retningslinjer, kort	16

1 Vindmølleplanlægning i Høje-Taastrup Kommune

Siden 1. januar 2009 har det været et krav i lov om fremme af vedvarende energi, at kommunerne under ét skulle udarbejde og vedtage et kommuneplantillæg med arealreservation for en samlet vindmøllekapacitet på 75 MW i hvert af årene 2010 og 2011. Planlægningen vedrørte store møller med en totalhøjde på op til 150 m.

Kommunerne skulle herefter udpege områder til mulige mølleplaceringer, som skulle overholde Miljøministeriets cirkulære om vindmølleplanlægning, herunder minimumsafstand mellem mølle og nærmeste beboelse på fire gange møllens totalhøjde, det vil sige minimum 600 m. Desuden var det et kriterium, at der skulle opstilles møller i grupper på minimum tre pr. område.

På grundlag af en teknisk vurdering, som tog udgangspunkt i disse kriterier, konstaterede Høje-Taastrup Kommune i 2008, at der ikke fandtes egnede placeringsmuligheder i kommunen. Derfor har opstilling af større nettilsluttede vindmøller hidtil ikke indgået i kommunens planlægning.

Med strukturreformen har kommunerne overtaget en lang række opgaver, herunder planlægning for det åbne land. Det er derfor kommunerne selv der har hovedansvaret for, at tilvejebringe plangrundlaget for at gennemføre den overordnede politik på vindkraftområdet. Selvom det ikke har vist sig muligt at planlægge for høje vindmøller i Høje Taastrup Kommune, så kan kommunen altså selv tage beslutning om, at planlægge for mindre og færre vindmøller.

De senere år har Høje-Taastrup Kommune prioriteret en grøn profil. Kommunen har således valgt at blive klimakommune og har formuleret en vision om at blive CO₂-neutral. Dette indebærer, at kommunen nu fokuserer på mulighederne for at anvende vedvarende energi. Dette sker bl.a. i regi af EU-projektet ECO-Life, som finansierer undersøgelser af vedvarende energiløsninger.

Dette er bevæggrunden for, at Høje-Taastrup Kommune i 2012 har gennemført en screening af muligheder for opstilling af vindmøller med en lavere totalhøjde end de møller, som var omfattet af de tidligere anførte kriterier for udvælgelse af mølleplaceringer. Ved screeningen i 2012 er der identificeret potentielle placeringsmuligheder for én mølle ved det fremtidige Grønttorv og to møller i Hedeland. Der er

således identificeret mulighed for at opstille op til tre vindmøller i Høje-Taastrup Kommune med en samlet effekt på op til ca. 4.5 MW.

Ifølge Planlovens bestemmelser kan der kun opstilles vindmøller i områder, som er udpeget i kommuneplanens retningslinjer. Derfor er hensigten med at lave konkrete udpegninger til vindmøller i Kommuneplan 2014 at gøre kommuneplanen rummelig nok til, at kommunen eventuelt senere kan beslutte sig for at opstille vindmøller. COWI har udarbejdet en screening over potentielle vindmølleområder i kommunen. Det er i den forbindelse vigtigt at bemærke, at udpegningen af områder ikke påfører ejere og/eller kommunen en handlepligt. Formålet med at indarbejde vindmølleudpegninger i kommuneplanen er således alene at skabe det nødvendige plangrundlag for eventuelle senere projekter. Det er hensigten at muliggøre opstilling af en vindmølle ved Copenhagen Markets.

2 Lovgivning/krav og overordnet planlægning

- › Lov om fremme af vedvarende energi
- › Planloven
- › Fingerplan 2012 (relevant i forhold til udpegningernes placering)
- › Oversigt over statslige interesser i kommuneplanlægningen - 2013 (relevant i forhold til udpegningernes placering)
- › Regional udviklingsplan (relevant i forhold til udpegningernes placering)
- › Cirkulære om planlægning for og landzonetilladelse til opstilling af vindmøller samt tilhørende vejledning.
- › Bekendtgørelse om støj fra vindmøller
- › Lov om miljøvurdering af planer og programmer

3 Udpegningsgrundlag

COWI har udarbejdet en screening af mulige vindmølleområder i Høje Taastrup Kommune. Screening er udarbejdet på baggrund af Vindmøllesekretariatets udpegninger af mulige vindmølleområder i Høje Taastrup kommune og gældende planlægning.

Screeningen udpeger en række mulige vindmølleområder, hvor Høje Taastrup Kommune kan vurdere om man ønsker at prioritere placering af vindmøller over anden planlægning.

I screeningen er der udarbejdet en særlig konfliktanalyse af området Grønttorvet, da Copenhagen Markets har ansøgt Høje Taastrup Kommune om, at kunne opstille en vindmølle her. Virksomheden har lagt stor vægt på, at kunne opstille en vindmølle som supplement til virksomhedens energiforsyning. Risikovurderingen viser, at området Grønttorvet ikke er omfattet af anden nævneværdig planlægning, der hindrer opstilling af vindmøller. Derfor foreslås det, at dette område udlægges til vindmølleområde i kommende kommuneplan.

Screeningen er bilagt dette dokument.

4 Opfølgning fra Udviklingsstrategi 2012 samt andre politikker

Planlægning for vindmøller i Høje-Tåstrup Kommune er i tråd med kommunens klimaplan for CO₂-reduktion. I klimaplanen er det bl.a. målet at arbejde for at reducere CO₂-udledningen i kommunen som helhed med 2 % om året i forhold til udledningerne i 2008. Målsætningen er i øvrigt, at Høje-Taastrup Kommune skal reducere brugen af fossile energikilder, øge anvendelsen af vedvarende energi og være CO₂-neutral.

Planlægning for vindmøller i Høje-Tåstrup Kommune er også i tråd med Udviklingsstrategi 2012, hvor kommunen beskriver et mål om at blive CO₂-neutral. Som et led i at nå dette mål deltager kommunen i ECO-Life projektet, hvis formål er at vise det ypperste inden for bæredygtig byudvikling. I denne sammenhæng blev der peget på mulighed for opstilling af tre vindmøller á 1,2 MW som et muligt initiativ.

5 Eksisterende kommunale planer

Kommuneplan 2010

Hovedstruktur og overordnede retningslinjer

Arealreservationer til tekniske anlæg med mere

Vindmøller

Arealanvendelsen ordlyd:

Der kan ikke opstilles store vindmøller over 25 m højde i kommunen.

Husstandsvindmøller

Husstandsvindmøller kan efter en konkret vurdering og på baggrund af en lokalplan eller landzonetilladelse opstilles, såfremt de placeres enkeltvis i umiddelbar nærhed af bygningerne på fritliggende ejendomme. Husstandsvindmøller må være maksimalt 25 m høje og med en installeret effekt på 25 kW eller derunder.

Placering af husstandsvindmøller i beskyttelsesområder kan tillades efter en konkret vurdering, såfremt landskabs-, natur- og kulturværdierne ikke forringes, jf. retningslinjer for landskabs-, natur- og kulturværdier i det åbne land.

Husstandsvindmøller må ikke placeres i de indre og ydre grønne kiler (se redegørelsen, afsnittet; Husstandsvindmøller).

Der må ikke opstilles husstandsvindmøller i internationale fuglebeskyttelsesområder og habitatområder. Hvis der bliver placeret en husstandsvindmølle inden for en randzone på 800 m fra et internationalt beskyttelsesområde, skal der redegøres for vindmøllens eventuelle påvirkning af områdets dyre- og planteliv.

Afstandskrav

Vindmøller skal placeres i en afstand fra deklaraationsarealet for højspændingsledninger på mindst møllens totalhøjde.

Af hensyn til gensidige påvirkninger og lynnedslag anbefales det, at vindmøller placeres i en afstand af min. 2 x den maksimale byggehøjde fra gasledningen. Se også retningslinjer for; Overordnede energiforsyningsanlæg.

Udskiftning og sanering af husstandsvindmøller kan kun ske, hvis møllens fysiske udseende ikke ændres væsentligt.

Kommuneplan 2010
Hovedstruktur og overordnede retningslinjer
Høje Taastrup by rammeplan
Tekniske anlæg

Rammeplanens ordlyd:

Rammerne for etablering af tekniske anlæg i hovedområdet fastsættes på følgende måde:

Der skal sikres mulighed for etablering af overordnede ledningsanlæg (vandforsyning, el, spildevand, fjernvarme, gas).

Der skal sikres mulighed for etablering af kollektiv varmforsyning i overensstemmelse med kommunens varmforsyningsplan.

Der reserveres areal til nye regnvandsbassiner øst for City 2 (under p-plads), i område 232 og på grænsen mellem område 234 og 235. Nye ledningsanlæg regnes primært anlagt i vej- og sti arealer samt langs eksisterende vandløb.

Området vandforsynes i henhold til Høje-Taastrup Kommunes vandforsyningsplan.

Der skal lokalt være mulighed for indplacering af mindre transformerstationer.

Særlige restriktioner omkring affaldsvarmeværk og godsbanegård.

Omkring det i område 205 placerede affaldsvarmeværk fastsættes følgende restriktioner:

Inden for en afstand af 500 m til værket må der ikke udlægges nye boligområder. Der må ikke etableres støjfølsomme funktioner, før det er godtgjort, at Miljøstyrelsens vejledninger for støjbelastning kan overholdes.

Tilsvarende restriktioner skal være gældende for den i område 206 fastlagte godsbanegård.

http://htk.odeum.com/dk/arealanvendelse/hovedstruktur_og_overordnede_retningslinjer/rammeplaner_for_byerne/hoeje_taastrup_by_rammeplan/tekniske_anlaeg_02.htm

Kommuneplan 2010
Ramme nr. 242 - Transportcenteret

Anvendelse generelt: Erhvervsområde

Anvendelse specifikt: Erhvervsområde

Fremtidig zonestatus: Byzone

Zonestatus: Byzone

Plandistrikt: Høje Taastrup by

Bebyggelsesprocent: 50 %

Områdets anvendelse: Området anvendes til erhvervsformål. Jernbaneterminal, transport- og speditjonsfirmaer, produktions- og forarbejdningsvirksomheder, engroshandel, lager og distribution, samt tilhørende administration og tekniske anlæg. Der kan etableres virksomheder med støjende aktiviteter samt til- og frakørsel med tung trafik. I forbindelse med lokalplanlægning af området skal der fastlægges en zonerings for de forskellige virksomhedskategorier. Andelen af etageareal til administration skal udgøre mindre end 25 % for den enkelte virksomhed.

Bebyggelsens omfang: Bebyggelsesprocenten fastsættes til maksimalt 50 % for den enkelte parcel. Den maksimale bebyggelseshøjde fastsættes til 12 meter. Enkelte bygningsafsnit til brug for service, administration og teknik kan dog opføres i op til 17 meters højde. Maksimale bygningshøjder for delområder fastlægges i lokalplanlægningen under hensyntagen til naboområderne.

Opholdsarealer: I området udlægges et grønt fællesområde, hvor der bl.a. kan etableres et regnvandsbassin. Langs områdets grænser mod øst, syd og vest etableres afskærmende beplantning.

Trafik: Den overordnede vej, Sydvej, løber gennem områdets sydlige del. Området tilsluttes Sydvej via Litauen Allé. Der må højst være i alt 2 vejtilslutninger direkte til Sydvej inden for området. I områdets nordlige del skal sikres udlæg til en øst-vestgående overordnet kommunal sti. Der etableres en offentlig sti langs nordsiden af Sydvej, og der sikres stiforbindelse nord-syd i område.

Parkering: Der skal udlægges et areal svarende til mindst 1 parkeringsplads pr. 33m² etageareal til kontor og administration og mindst 1 parkeringsplads pr. 100 m² bruttoetageareal til andre formål. Det skal sikres, at der inden for området kan etableres tilstrækkeligt med parkeringspladser til biler, lastbiler og andre køretøjer.

Stationsnærhed: Ikke stationsnært

Detailhandel: Ikke udlagt som område for detailhandel.

6 Behov for ændring af kommuneplanen

Der er behov for følgende ændringer i Kommuneplan 2014:

- › Kort beskrivelse af, at man planlægger for vindmøller i Høje Taastrup Kommune til hovedstrukturen.
- › Retningslinjer for krav til planlægning af vindmøller. (Beskrives når der er et konkret projekt og er derfor ikke beskrevet i nærværende notat).
- › Redegørelse for krav i Retningslinjerne.
- › Ny tekst til ramme nr. 242 Transportcentret der muliggør opstilling af en enkelt vindmølle i området.

7 Forslag til evt. ny hovedstruktur, nye planrammer/retningslinjer, kort

Hovedstruktur:

I den kommende planperiode udpeges der område til én ny vindmølle ved Grønttorvet. Det er dermed hensigten, at andelen af vedvarende energi fra vindmøller skal øges i Høje-Taastrup Kommune for at imødekomme kommunens mål om at blive CO₂-neutral. I udpegningen af vindmølleområdet er der taget hensyn til øvrigt planlægning, sikkerhed og naboer.

Redegørelsen

Der planlægges for opstilling af en vindmølle i området Grønttorvet. Den nye vindmølle kan have en totalhøjde på mellem 80 og 100 meter og en ydeevne på mellem 850 kW og 1.5 MW.

Vindmøller udsender støj i form af maskinstøj og vingesus. Derudover påvirker de deres omgivelser visuelt. De gældende grænseværdier for støj i forhold til nabobebyggelse samt særlige afstandskrav til henholdsvis nabobebyggelse, vejbyggelinjer og forsyningsledninger og højspænding skal overholdes. Støjgrænser og afstandskrav skal beskrives i retningslinjerne.

Inden for vindmølleområdet skal der tages hensyn til de øvrige arealinteresser, så vindmøllen belaster det omgivende landskab mindst muligt.

Ved planlægning for vindmøller på mere end 80 meter, eller hvis der planlægges for tre møller eller flere i det udpegede område, skal der gennemføres en vurdering af virkninger på miljøet (VVM) for det konkrete projekt. Proceduren stiller krav om at udarbejde en redegørelse for anlægsprojektets forventede, væsentlige påvirkninger af miljøet. Redegørelsen skal udarbejdes og i offentlig høring, inden bygherren kan opnå tilladelse til at gå i gang med projektet.

Udover at belyse miljøpåvirkningerne af et projekt, kan en VVM-redegørelse også rumme en undersøgelse af mulige alternativer til det ansøgte projekt. Samtidig er det et vigtigt formål, at VVM proceduren giver

offentligheden og myndighederne mulighed for at komme med forslag eller indsigelser i forbindelse med projektet eller de vilkår, det kan realiseres under. Borgerne har således rige muligheder for at blive hørt, og der er endvidere adgang til at klage over en række af de beslutninger, som VVM-myndigheden træffer i forbindelse med VVM-proceduren.

Vindmøller med en totalhøjde på mere end 100 m skal forelægges Statens Luftfartsvæsen til godkendelse.

Placeres en vindmølle tættere end 170 meter på vej og/eller jernbane skal Transportministeriet kontaktes med henblik på at vurdere sikkerheden omkring møllen.

Placeres vindmøller mere end 2 x totalhøjden fra naturgasledninger, skal Energinet.dk informeres for at kunne vurdere, om jordingsanlægget for møllen er tilstrækkeligt eller om det skal suppleres. Jordingsanlæg etableres for at imødekomme gener fra lynnedslag.

I retningslinjerne skal der stilles krav om, at der skal søges byggetilladelse til udskiftning af møllens tårn for at sikre fortsat kontrol af møllens indvirkninger på omgivelserne.

Ramme nr. 242 - Transportcentret

Der indskrives følgende:

Områdets anvendelse: Der må anlægges op til én vindmølle i området med højde og ydeevne svarende til 80m/850kW eller 100m/1.5MW. Møllen skal placeres, så gældende støjgrænser til nabobebyggelse, vej og jernbane overholdes.

HØJE TAASTRUP KOMMUNE

Screening af muligheder for placering af vindmøller i Høje Taastrup Kommune

PROJEKTNR.	A036364
DOKUMENTNR.	2
VERSION	4
UDGIVELSESDATO	06. marts 2013
UDARBEJDET	ADKK
KONTROLLERET	UKJ
GODKENDT	ADKK

INDHOLD

1	Bearbejdning af udpegede områder i Høje Taastrup Kommune	3
1.1	Baggrund for bearbejdningen	3
1.2	Screening	4
1.3	Metode i bearbejdningen	4
1.4	De enkelte områder	5
1.5	Sammenfatning	6
2	Konfliktanalyse Copenhagen Markets	9
2.1	Beskrivelse af planlægning for omkringliggende områder	10
2.2	Redegørelse for vindmøllens påvirkning af anden planlægning	10

1 Bearbejdning af udpegede områder i Høje Taastrup Kommune

Høje Taastrup Kommune har anmodet COWI om at gennemføre en screening af mulighederne for at opstille vindmøller i kommunen. Herved er det hensigten at skabe mulighed for at forøge andelen af vedvarende energi fra vindmøller i Høje-Taastrup Kommune, og dermed imødekomme kommunens mål om at blive CO₂-neutral. Screeningen er et bilag til "Baggrundsnotat vindmøller HTK 1.februar 2013.

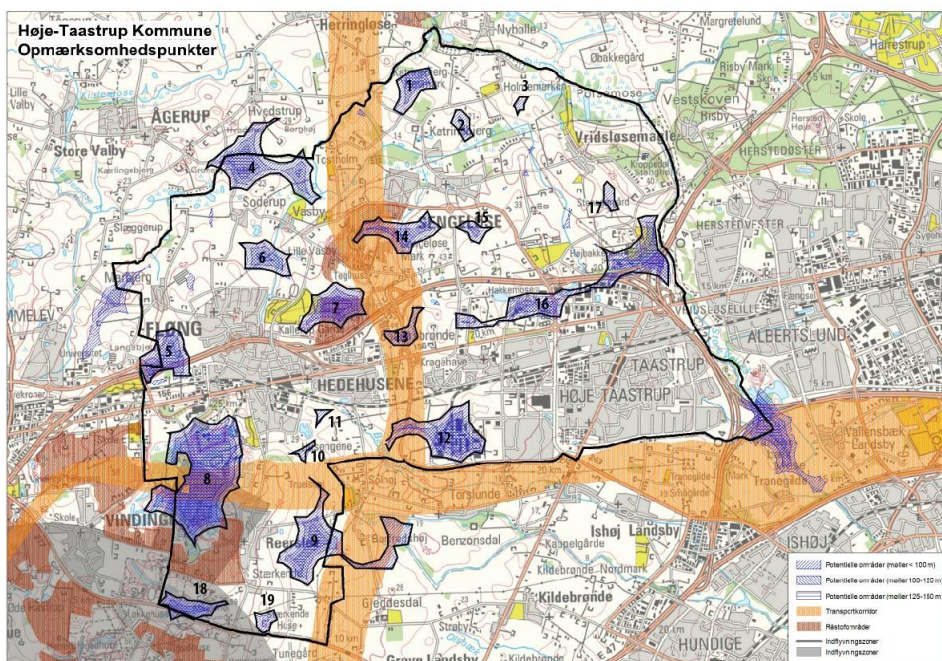
1.1 Baggrund for bearbejdningen

Vindmøllesekretariatet har tidligere udarbejdet en screening af potentielt egnede områder for placering af vindmøller i Høje Taastrup Kommune, som har resulteret i udpegning af en række områder. Udpegningerne er baseret på de overordnede krav til minimumsafstand til nærmeste beboelse samt andre relevante grænseværdier, og skal betragtes som en foreløbig udpegning af mulige interesseområder for vindmøller. Udpegningen forholder sig imidlertid ikke til kommunens øvrige planmæssige interesser i de pågældende områder. Derfor har COWI viderebearbejdet Vindmøllesekretariatets udpegninger med henblik på at sammentænke de kommunale plan- og arealanvendelsesinteresser med Vindmøllesekretariatets udpegninger. Denne videre bearbejdning har især været fokuseret på Høje Taastrup Kommunes egne interesser i forhold til plan-, natur- og miljømæssige forhold.

I den videre bearbejdning, som afrapporteres i dette dokument, gennemgås hvert enkelt udpeget område i forhold til mulige konflikter med andre hensyn i områderne. Herefter sammenfattes resultaterne fra bearbejdningen og der redegøres for i hvilke områder i Høje Taastrup Kommune, der kan placeres vindmøller.

For området omkring Copenhagen Markets er der herudover gennemført en mere detaljeret konfliktanalyse.

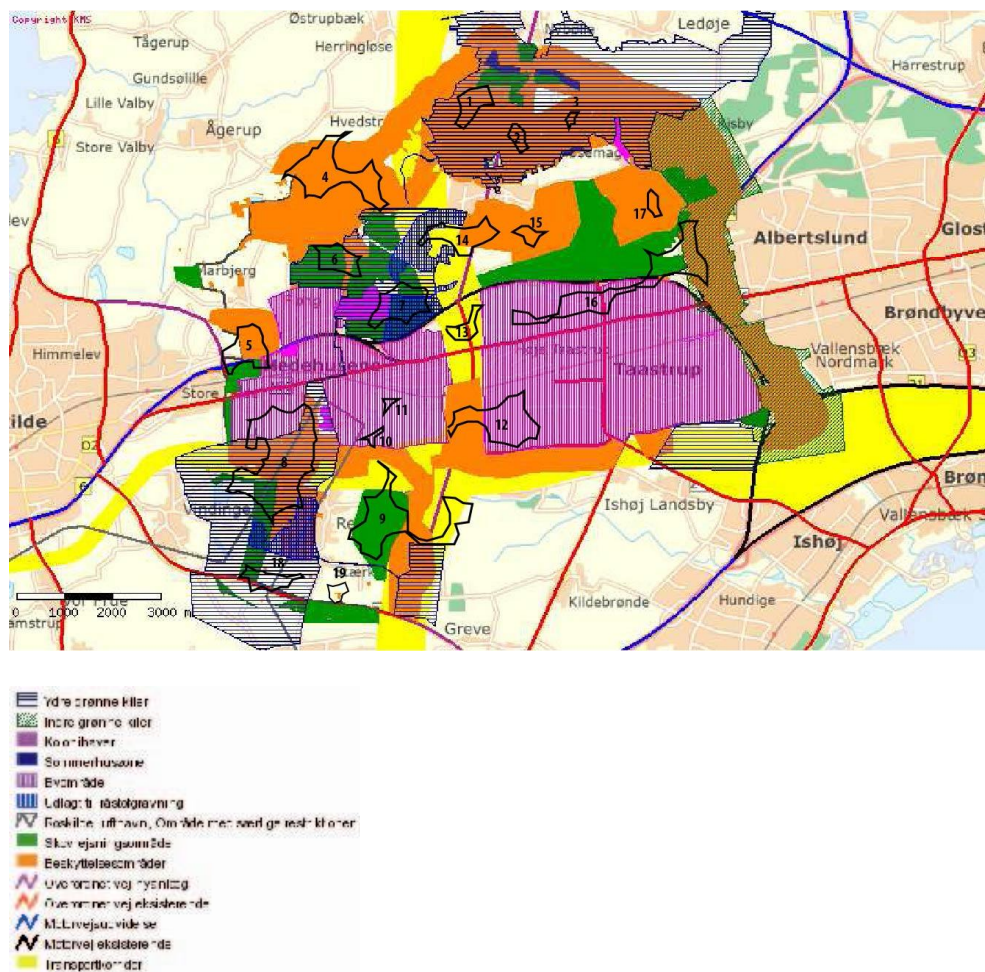
Vindmøllesekretariatet har oprindeligt udpeget 19 forskellige områder, som vises på nedenstående kort.



Kort: Mulige områder for vindmøller. Kilde: Vindmøllesekretariatet.

1.2 Screening

De af Vindmøllesekretariatet udpegede områder er i forhold til den kommunale planlægning karakteriseret af en række konfliktmuligheder, som er synliggjort i nedenstående kort, som viser de generelle arealanvendelsesmæssige muligheder i kommunen.



1.3 Metode i bearbejdningen

Som udgangspunkt er mulighederne for at opstille vindmøller i Høje Taastrup Kommune relativt begrænset på grund af mindre optimale vindhastigheder i forhold til andre placeringer, eksempelvis kystnære placeringer. Her til kommer at kommunens områder er præget af en række konkurrerende arealanvendelsesmæssige interesser, såsom store transportkorridorer, indflyvningsområde til Roskilde Lufthavn samt andre miljø-, natur- og kulturhistoriske interesser, som gør det vanskeligt at indpasse vindmøller i områderne udpeget af Vindmøllesekretariatet.

Bearbejdningen af Vindmøllesekretariatets udpegninger er gennemført som en negativ screening af de udpegede områder, hvor udpegede områder som indeholder bestemte konfliktende arealanvendelsesmæssige hensyn, er blevet sorteret fra i en indledende screening.

De pågældende arealanvendelsesmæssige hensyn er:

- grønne kiler, skovrejsningsområder, råstofgravning, kirkeomgivelser
- områder med hhv. kulturhistoriske-, landskabelige- og biologiske værdier
- byområder
- transportkorridor
- indflyvningszone for Roskilde Lufthavn

Den indledende screening af konfliktende hensyn har resulteret i en kort liste over områder, hvor opstilling af vindmøller fortsat er en mulighed, men hvor eventuelle konflikter skal gøres til genstand for en yderligere og mere detaljeret bearbejdning i planlægningen for at der kan træffes endelig beslutning om områdernes egnethed.

1.4 De enkelte områder

For så vidt angår de enkelte områder, gør følgende grundlæggende karakteristikker sig gældende:

Område 1 - 3: Ligger inden for en ydre grøn kile.

Område 4: Ligger i område med kulturhistoriske værdier.

Område 5: Ligger i kirke omgivelser.

Område 6: Ligger i skovrejsningsområde.

Område 7: Ligger i både skovrejsningsområde og råstofområde.

Område 8 "Hedeland": Området ligger i indflyvningsbanen til Roskilde Lufthavn. Området ligger også i en ydre grøn kile og i område med biologiske værdier, hvor naturområder og småbiotoper samt landskabelige og kulturhistoriske helheder i videst muligt omfang skal bevares, derudover gennemløbes området af statslig transportkorridor som er udpeget af Naturstyrelsen. Den nordøstlige del af området ligger i øvrigt tæt på kolonihaver. Kolonihaver bør vurderes som støjfølsomme med et afstandskrav på 4 x møllehøjde fra mølle til nærmeste kolonihaves skel.

Område 9: Den vestlige del af området ligger i skovrejsningsområde mens den østlige del ligger i statslig transportkorridor udpeget af Naturstyrelsen.

Område 10 og 11: Ligger i byområde og er ellers ikke omfattet af nogen natur- eller miljømæssige forhold.

Område 12 "Copenhagen Markets": Ligger i byområde og er ellers ikke omfattet af nogen natur- eller miljømæssige forhold.

Område 13: Området ligger i statslig transportkorridor som er udpeget af Naturstyrelsen.

Område 14: Den vestlige del af området ligger i statslig transportkorridor udpeget af Naturstyrelsen. Den østlige del af området ligger i område med kulturhistoriske værdier, hvor der er enkelt elementer eller større sammenhænge der med kommuneplanen skal beskyttes.

Område 15: Ligger i område med kulturhistoriske værdier, hvor der er enkelt elementer eller større sammenhænge der med kommuneplanen skal beskyttes

Område 16: Yderste østlige del af området ligger i område med biologiske værdier og i en indre grøn kile. Det resterende område ligger i byområde med boligbebyggelse hvor der ikke er øvrige natur- og miljømæssige forhold.

Område 17: Ligger i områder med landskabelige værdier, hvor der er enkelt elementer eller større sammenhænge der med kommuneplanen skal beskyttes.

Område 18: Ligger i ydre grøn kile.

Område 19: Er ikke omfattet af anden planlægning.

1.5 Sammenfatning

Grønne kiler, skovrejsning, råstofgravning, kirkeomgivelser:

Område 1-3, 5-7, størstedelen af område 8, vestlig del af område 9, østlig del af område 16 og hele område 18 kan udelukkes som områder for placering af vindmøller på baggrund af naturmæssige forhold som grønne kiler, skovrejsning, råstofgravning og kirkeomgivelser.

Kulturhistoriske-, biologiske- og landskabelige værdier:

Område 4, midten af område 8, østlig del af område 14, hele område 15 og 17 er omfattet af henholdsvis kulturhistoriske-, biologiske- eller landskabelige værdier, hvor der er enkelte elementer eller større sammenhænge der med kommuneplanen skal beskyttes. Det er derfor ikke muligt at opsætte vindmøller i disse områder. Høje Taastrup Kommune kan dog vurdere om påvirkningen fra vindmøller i forhold til disse værdier har en størrelse og karakter der er så lille, at beskyttelsen ikke kompromitteres af opstilling af vindmøller i områderne.

Byområder:

Område 10, 11 og vestlig del af område 16 ligger i byområde. Der er ingen natur- eller miljømæssige forhold der hindrer placering af vindmøller i områderne. Område 10 og 11 er imidlertid i kommuneplanramme nr. 313 Reserveareal Hedehusene Sydøst udlagt til reserveareal for en fremtidig bymæssig udvikling. Høje Taastrup Kommune kan vurdere om dette er foreneligt med opstilling af vindmøller i områderne.

I den forbindelse oplyser Høje Taastrup Kommune, at område 10 ligger syd for fredsskov/naturområdet Sejlbjerg, øst for fredsskov Hedehusene syd, samt i område hvor fremtidig overordnet vej til betjening af udviklingsområdet Gammelsøby skal føres igennem til forbindelse med Ring5/Sydvej. Derudover oplyses det, at område 11 ligger i nærheden af planlagte områder for boligbebyggelse.

Vestlig del af område nr. 16 er omfattet af en række kommuneplanrammer der udlægger området til henholdsvis erhvervsområde, centerformål, friluft- og rekreativt område.

I den forbindelse oplyser Høje Taastrup Kommune, at området er udnyttet til eller planlagt til erhvervsformål og rekreative formål, samt større vejanlæg/motorvej. En større del af restområdet er beliggende i område med eksisterende skov og rekreativt område Nordparken, samt område udlagt til skovrejsning.

Transportkorridor:

Midterste del af område 8, hele område 13 og vestlig del af område 14 ligger i statslig transportkorridor udpeget af Naturstyrelsen. Hensigten med transportkorridoren er jf. "Vejledning om administration af transportkorridoren i hovedstadsområdet" at friholde landskabsområder for byudvikling og placering af byfunktioner, så der kan placeres trafik- og forsyningsanlæg og lign. i korridoren. Dog vurderer COWI, at de enkelte kriterier i vejledningen ikke direkte udelukker opstilling af selv store vindmøller i transportkorridoren jf. Citat fra vejledningen om Fingerplan 2007:

...midlertidige bygninger og anlæg kan placeres i transportkorridoren, når der i forbindelse med landzonetilladelsen tinglyses fjernelsesvilkår for det pågældende anlæg, så anlægget kan fjernes uden udgift for det offentlige, hvis korridoren tages i brug

COWI vurderer at dette betyder, at det er muligt at placere vindmøller i transportkorridoren såfremt, at der indskrives fjernelsesbestemmelser i kommuneplanens retningslinjer. Samtidigt vurderes det dog at det ikke er hensigten, at der skal opstilles vindmøller i transportkorridoren. Hvis Høje Taastrup Kommune alligevel vælger at tillade opstilling af vindmøller i korridoren, skal der tages højde for følgende kriterier fra vejledningen¹:

Det er ikke i overensstemmelse med transportkorridorens formål, at der inden for arealreservationen meddeles landzonetilladelse til ny permanent bebyggelse og anlæg, der har en ikke-landbrugsmæssig funktion. Hvis sådanne permanente og omkostningstunge anlæg, som ikke har midlertidig karakter, pålægges fjernelsesvilkår, må grundejeren påregne ikke at få erstatning og dermed at miste en betydelig værdi, hvis ejendommen senere udnyttes til infrastruktur-anlæg.

Ved afgørelsen af om nybyggeri, anlæg eller ændret arealanvendelse har midlertidig karakter kan der blandt andet lægges vægt på følgende forhold:

– at anvendelsen/bebyggelsen kun skal eksistere i en nærmere bestemt tidsbegrænset periode, der er fastsat som et vilkår i landzonetilladelsen, – at bebyggelsen/anlægget er en let, og mindre omkostningsfuld konstruktion, der relativt nemt kan fjernes.

Samlet vurderer COWI, at såfremt Høje Taastrup Kommune ønsker at tillade opstilling af vindmøller i transportkorridoren, er det en mulighed der kan arbejdes videre med, men det må dog forudses, at der bør knyttes særlige krav eller vilkår for tilladelse til opstilling af vindmøller her.

De pågældende vindmølleområder der ligger indenfor transportkorridoren, er i øvrigt ikke omfattet af nogen kommuneplanrammer, og der er derfor ingen yderligere

¹ Vejledning om transportkorridoren i Fingerplan 2007 (citat vedr. bygninger/anlæg der forudsætter landzonetilladelse), s.

hindringer for placeringen af vindmøller her. Dette gælder dog ikke den del af område 8 som også er område for biologiske værdier. I dette område må der ikke placeres vindmøller.

Indflyvningsbane til lufthavn:

Østlig del af område 8 ligger i indflyvningsbanen for Roskilde Lufthavn. I følge lov om luftfart (nr. 731 af 21/06/2007) skal projekter til anlæg, der ønskes opført i en højde af 100 m eller mere, anmeldes til Luftfartsvæsenet. Anlæggene må ikke opføres, før Luftfartsvæsenet har udstedt attest om, at hindringen ikke skønnes at ville frembyde fare for lufttrafikkens sikkerhed.

Område 8 "Hedeland":

COWI har i oktober 2012 udarbejdet "Memo vedr. potentielle mølle placeringer i Høje Taastrup Kommune". Her identificeres mulige konkrete vindmølle placeringer i henholdsvis Hedeland og Copenhagen Markets, som opfylder kravene til grænser for støjdbredelse i beboelsesområder og afstandskrav på fire gange møllens total højde. Her beskrives, at det er muligt at placere op til to vindmøller i en højde på op til 100 meter i området Hedeland. Området er imidlertid som beskrevet omfattet af en række natur- og miljømæssige forhold, som umiddelbart ikke er forenelige med placering af vindmøller. Undtaget er den nordlige del af området, som kun er omfattet af kommuneplanrammen nr. 610 Hedelands bestemmelser, hvor området udlægges til rekreativt område for fritidsformål, naturområde og landbrug og skal friholdes for anden bebyggelse end den der er nødvendig for de fastlagte aktiviteter. I dette tilfælde skal kan Høje Taastrup Kommune vurderer om den øvrige planlægning som denne del af området er omfattet af, er forenelig med opstilling af vindmøller.

Område 12 "Copenhagen Markets":

Området ligger i byområde, derudover er der ingen øvrige natur- eller miljømæssige forhold der hindre placering af vindmøller her. Copenhagen Markets har ansøgt om at kunne opstille en vindmølle i området, derfor er området screenet i forhold til krav til grænser for støjdbredelse i beboelsesområder og gældende afstandskrav i "Memo vedr. potentielle mølle placeringer i Høje Taastrup Kommune" udarbejdet af COWI i oktober 2012, der viser at det er muligt at opstille en vindmølle i området. På denne baggrund er der i nærværende notat udarbejdet en særlig konfliktanalyse af område 12 Copenhagen Markets.

2 Konfliktanalyse Copenhagen Markets

I "Memo vedr. potentielle mølle placeringer af i Høje Taastrup Kommune" udarbejdet af COWI i oktober 2012 identificeres én mulig placering for vindmøller, der opfylder kravene til grænser for støjdbredelse i beboelsesområder og afstandskrav på fire gange møllens total højde. Der er mulighed for at opstille én vindmølle med en højde og ydeevne på 80m/850kW, svarende til Vestas mølletype V52-850 eller en vindmølle med højde og ydeevne på 100m/1.5MW, svarende til Nordex mølletype N77-1.5 MW.

Det pågældende vindmølleområde ligger i byområde ved Copenhagen Markets. Der er ikke natur- eller miljømæssige forhold der hindrer placering af vindmøller i området. Vindmølleområdet og områderne omkring er i kommuneplanen imidlertid udlagt til forskellige formål som kan påvirkes af vindmøllens placering. Der redegøres for denne påvirkning i de efterfølgende afsnit.

2.1 Beskrivelse af planlægning for omkringliggende områder

Området ligger i rammeområde nr. 242 Transportcenteret, som er udlagt til erhvervsområde for transport, produktion og lagervirksomhed med støjende aktiviteter. Derudover skal der placeres et grønt areal med regnvandsbassin i området og en nord - syd gående stiforbindelse gennem området.

Mod øst støder området op til ramme nr. 207 Bohus Boulevard, som er udlagt til erhvervsområde for transport, produktion og lagervirksomhed med støjende aktiviteter. Støjende virksomhed skal placeres i områdets vestlige og sydlige del.

Mod nord-øst støder området op til ramme nr. 232 Kaninbjerget, som er udlagt til kontor og serviceerhverv som kontor, institutioner, IT og medico virksomheder. Derudover skal der i forbindelse med ny bebyggelse placeres et opholdsareal indenfor området.

Mod nord støder området op til jernbane og ramme nr. 238 Kraghave Vest, som er udlagt til blandet boligområde for åben/lav og tæt/lav boligbebyggelser. Derudover kan et mindre område udlægges til offentlige formål.

Området mod vest er ikke omfattet af en kommuneplanramme. Området gennemløbes af ringvej 5 og er en del af en statslig transportkorridor udpeget af Naturstyrelsen.

Området mod syd er heller ikke omfattet af en kommuneplanramme. Området er naturbeskyttelsesområde med kulturhistoriske værdier. Derudover er området udpeget af Naturstyrelsen som statslig transportkorridor.

Derudover har Dong gasledninger både nord, vest og øst for området.

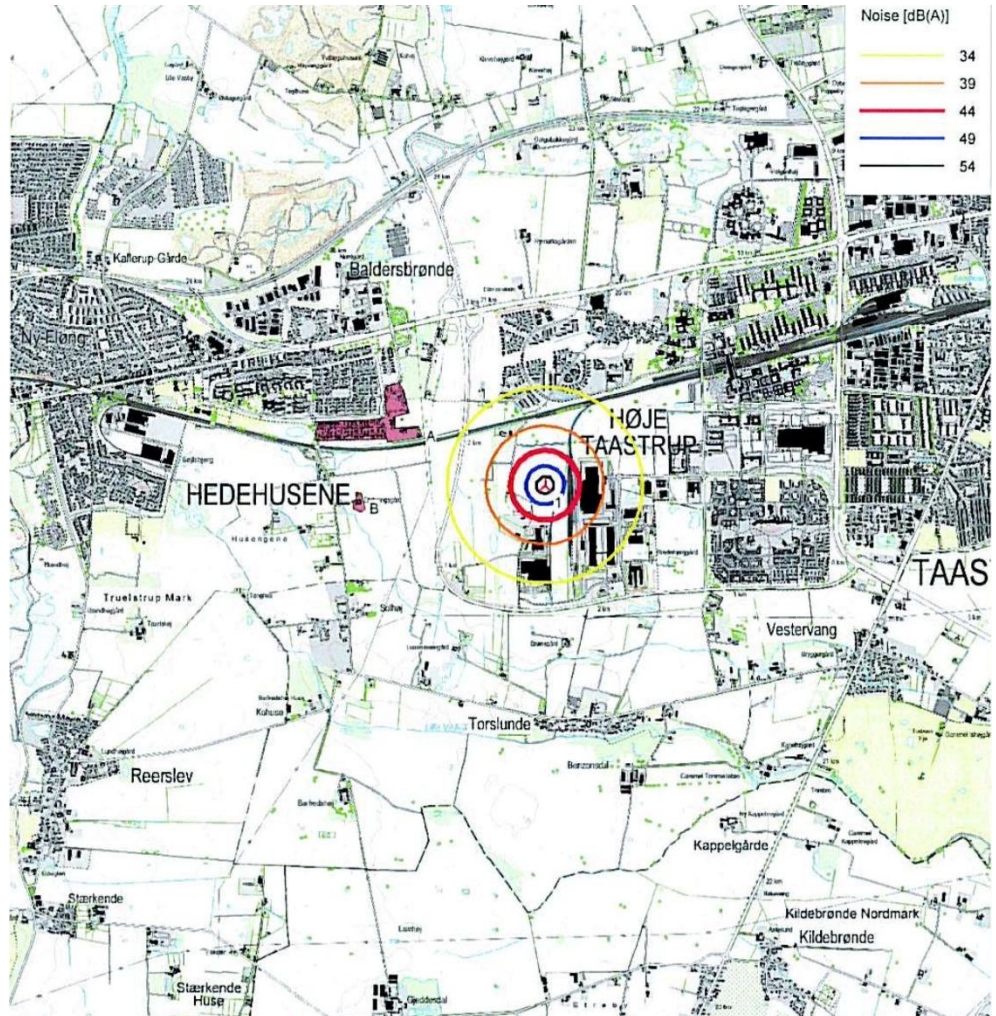
2.2 Redegørelse for vindmøllens påvirkning af anden planlægning

Placering af en vindmølle i området vil generelt begrænse muligheden for det omkringliggende områders anvendelse, da der både skal afsættes areal til selve vindmøllen og afsættes en sikkerhedsafstand omkring vindmøllen.

I forhold til områdets planlagte arealanvendelse, som er erhverv indenfor transport, produktion og lager, skal vindmøllens påvirkning i det enkelte tilfælde vurderes, hvis man ønsker at anlægge ny bebyggelse eller anlæg. Det er primært påvirkningen af mennesker fra vindmøllen der skal vurderes i forhold til støj, lugt, skygge og sikkerhed. Ny bebyggelse og anlæg kan disponeres så lagerfunktioner og andre funktioner, der ikke kræver en konstant bemanding, lægges tættest på vindmøllen og de mere medarbejdertunge funktioner lægges længst væk fra vindmøllen.

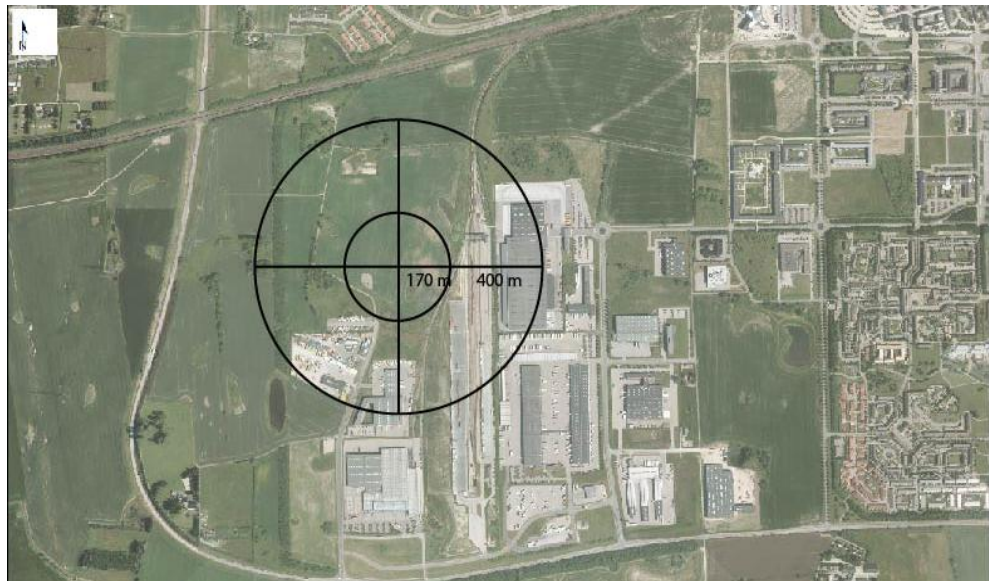
I forhold til etablering af grønt areal i rammeområdet er vindmøllen en hindring og der skal i det tilfælde laves en selvstændig risikovurdering af området. Generelt anbefales en sikkerhedsafstand på 1 x vindmøllens totalhøjde, i det her tilfælde 80 eller 100 meter. Der kan dog være forhold der vil forudsætte en yderligere sikkerhedsafstand fra møllen og altså vil kræve udarbejdelse af en særlig risikovurdering. Det samme gælder hvis der anlægges en stiforbindelse i området.

I forhold til arealet udlagt til boligområde nord for området er gældende grænser for støj og afstandskrav på fire gange møllens højde blevet vurderet af COWI². Ved placering af en vindmølle som vist på nedenstående kort er afstanden til rammeområdet så stor, at gældende afstandskrav og grænseværdier ikke overskrides.



Kort: "Memo vedr. potentielle mølle placeringer i Høje Taastrup Kommune". Den orange cirkel indikerer den afstand fra mølle inden for hvilke støjgrænsen for beboelsesejendomme overskrides.

² Memo vedr. potentielle mølle placeringer af i Høje Taastrup Kommune, COWI, oktober 2012.



Kort: Angivelse af områder der ligger indenfor hhv. 170 meter og 400 meter fra vindmøllen. 170 meter er afstandskrav fra mølle på 100 meters totalhøjde til vej og jernbane. 400 meter er afstandskrav fra mølle på 100 meters totalhøjde til beboelsejendomme.

I forhold til afstanden fra vindmøllen til vej og jernbane er der et afstandskrav på 1 x møllens totalhøjde. Tidligere var afstandskravet 1,7 x vindmøllens totalhøjde, dette krav blev revideret til 1 x vindmøllens totalhøjde af Transportministeriet i Pressemeddelelse af 6. juli 2011. I zonen 1-1,7 x vindmøllens totalhøjde kan der imidlertid forekomme sikkerhedsmæssige hensyn, som skal afklares i dialog med Vejdirektoratet. Vejdirektoratet kan i den sammenhæng, stille krav om en øget afstand, såfremt der er saglige grunde hertil.

Ved placering af en vindmølle, som vist på ovenstående kort, ligger vindmøllen mere end både 1 og 1,7 x vindmøllens totalhøjde fra henholdsvis transportkorridorrens kant som løber vest og syd for området, jernbanen som løber nord for området og transportkorridoren som ligger syd for området. En vindmølle i området påvirker altså ikke disse funktioner, heller ikke hvis disse funktioner skal udvides i fremtiden.

På kortbilag A kan afstandskravene ses i forhold til matrikelskel. De angivne afstandsforhold på henholdsvis 170 meter og 400 meter går ud over matrikel nr. 1a hvor møllen er planlagt opstillet og som ejes af Copenhagen Markets. Som udgangspunkt er dette ikke i strid med lovgivningen. Både matrikel nr. 1a og de matrikler der støder op til matrikel nr. 1a er udlagt til erhvervsformål (området vest for matrikel 1a er ikke udlagt til noget). Erhvervsformål vurderes ikke at være støjfølsom anvendelse, og er derfor ikke underlagt nogen specifikke afstandskrav i forhold til vindmøller. I det enkelte tilfælde kan der være tale om, at vindmøllen kan give anledning til naboretlig gene. I sådanne tilfælde er det dog den pågældende nabo der skal bevise, at denne gene fra vindmøllen fører til et økonomisk tab.

Ved planlægning for vindmøller på mere end 80 meter, eller hvis der planlægges for tre møller eller flere i det udpegede område, skal der gennemføres en vurdering af virkninger på miljøet (VVM) for det konkrete projekt. Proceduren stiller krav om at udarbejde en redegørelse for anlægsprojektets forventede, væsentlige påvirkninger af miljøet. Redegørelsen skal udarbej-

des og i offentlig høring, inden bygherren kan opnå tilladelse til at gå i gang med projektet.

Udover at belyse miljøpåvirkningerne af et projekt, kan en VVM-redegørelse også rumme en undersøgelse af mulige alternativer til det ansøgte projekt. Samtidig er det et vigtigt formål, at VVM proceduren giver offentligheden og myndighederne mulighed for at komme med forslag eller indsigelser i forbindelse med projektet eller de vilkår, det kan realiseres under. Borgerne har således rige muligheder for at blive hørt, og der er endvidere adgang til at klage over en række af de beslutninger, som VVM-myndigheden træffer i forbindelse med VVM-proceduren.

VVM-redegørelsen vil indeholde en vurdering af møllens påvirkninger på omgivelserne, herunder bygninger og anlæg, naturområder, rekreative områder, støj, færdsel omkring møllen, visuel påvirkning mv. og disse forhold er derfor ikke beskrevet nærmere i pågældende notat.

Kortbilag A

Ejerforhold:

Matrikel nr. 1a: Copenhagen Markets

Matrikel nr. 6a: Region Hovedstaden

Matrikel nr. 21b: Banedanmark

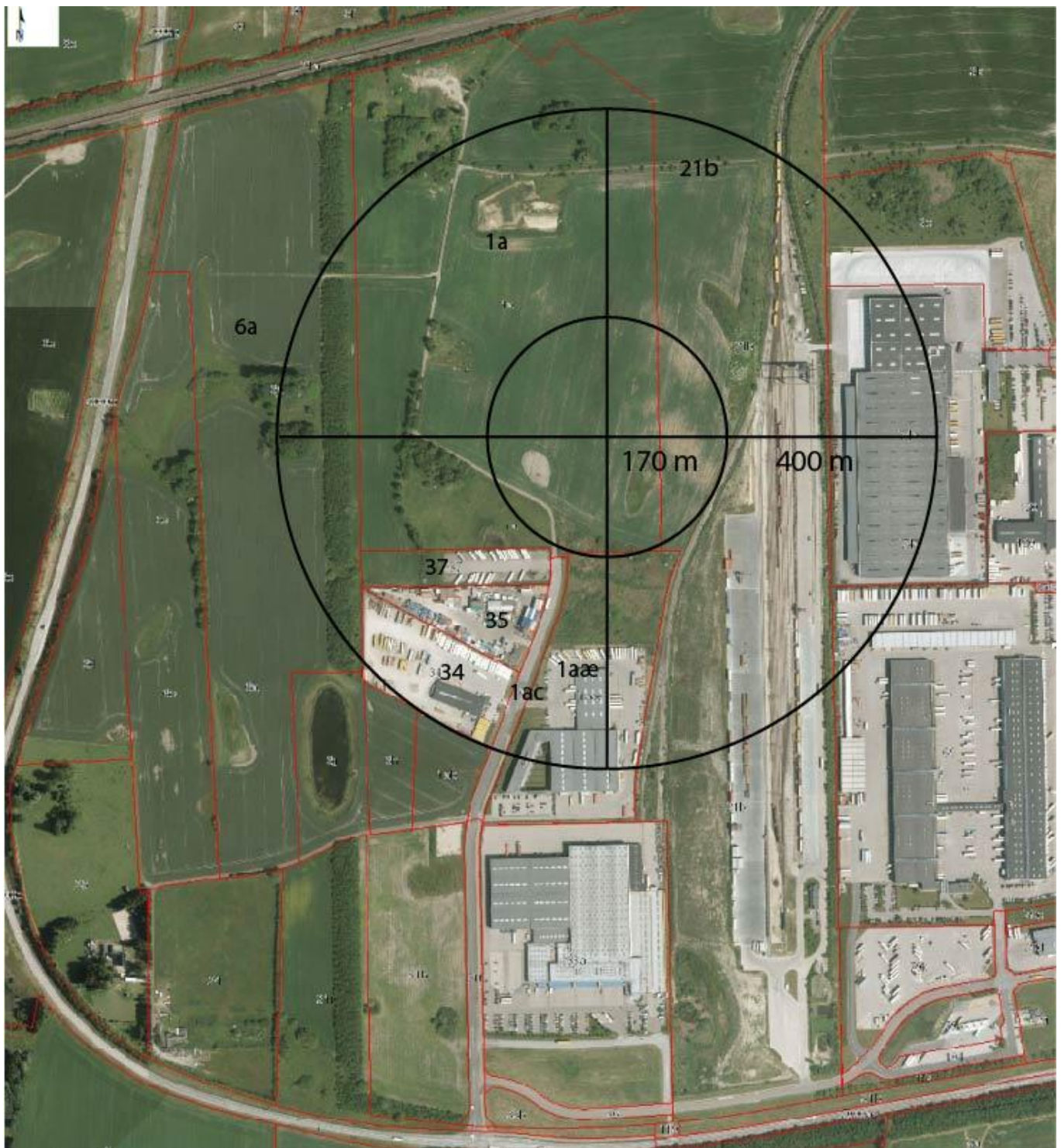
Matrikel nr. 37: L.T. Rental A/S

Matrikel nr. 35: Titan Containers

Matrikel nr. 34: Tip Trailers Rental A/S

Matrikel nr. 1ac: Høje Taastrup Kommune

Matrikel nr. 1aæ: Distreal 1 Copenhagen Aps



MEMO

TITEL Potentielle mølle placeringer, Høje Taastrup Kommune
DATO 04 oktober 2012
TIL Steen Olesen
KOPI RMH, BEBI, TBC
FRA SAJ
PROJEKT NR A009179

ADDRESS COWI A/S
Parallelvej 2
2800 Kongens Lyngby
Denmark

TEL +45 56 40 00 00
FAX +45 56 40 99 99
WWW cowi.com

PAGE 1/5

1 Indledning

Dette memo indeholder angivelse af mulige mølleplaceringer i Høje Taastrup Kommune (HTK) baseret på vurdering af, om møllerne kan opfylde kravene til støjgrænser ved beboelser. De undersøgte mulige placeringer findes i et vestligt område ("Hedeland") og i et østligt område ("Grønttorvet").

Områderne har på forhånd været udpeget af HTK. En indledende vurdering af områderne blev foretaget på baggrund af støjberegninger for forskellige scenarier af antal møller og møllestørrelser. Resultatet af denne indledende vurdering viste, at der på grund af støjgrænser kun er mulighed for at opstille maksimalt et par møller i hvert af disse områder.

Den 26 september 2012 blev der foretaget en inspektion af de potentielle områder. De specifikke terrænforhold samt omkringliggende arealanvendelser blev vurderet.

På basis af observationerne er der udført fornyede støj beregninger for nye vindmølleplaceringer i områderne. På basis heraf er der identificerede mølleplaceringer som opfylder kravene til grænser for støjbredelse fra vindmøller i beboelsesområder.

2 Vestligt område (Hedeland)

I området findes en ØNØ-VSV orienteret højderyg som er 500 -600 m lang. Nord for højderyggen findes et industriområde og i de øvrige retninger er der ubeboede områder ud til afstande på mere end 500-600 m fra højderyggen.

Støjberegninger for fire scenarier af mølleplacering/møllestørrelse er udført med møller placeret på højderyggen. Der er anvendt to forskellige møllestørrelser, 80m/850kW svarende til Vestas mølletype V52-850 og mølle 100m/1.5 MW svarende til Nordex mølletype N77-1.5 MW, samt én hhv to møller.

Scenarie	Møllestørrelse (Totalhøjde/kapacitet)	Antal møller
1	80m /850 kW	1
2	80m/850 kW	2
3	100m/1.5 MW	1
4	100m/1.5 MW	2

Resultaterne fra støjberegningerne er vist i bilag A. Den orange linje indikerer den afstand fra mølle inden for hvilke støjgrænsen for beboelsesejendomme overskrides. Det fremgår, at det vil være muligt at placere op til to møller på højderyggen uden at overskride støjgrænsen ved de nærmeste beboelsesområder. Desuden kan afstandskravet om minimum 4 x møllehøjde til nærmeste beboelse overholdes.

3 Østligt område (Grønttorvet)

Under felt besøget blev det konstateret, at området, der benævnes Grønttorvet, ligger øst for det oprindeligt udpegede mølleområde. Grønttorvet området ligger umiddelbart nord og vest for et større industri område (transportfirma) og nord for området findes beboelsesområder.

P.gr. af områdets begrænsning af industri kompleks og beboelsesområde kan der maksimalt placeres én vindmølle. Der er udført støjberegninger for to scenarier af møllestørrelse. De anvendte møller er 80m/850kW, svarende til Vestas mølletype V52-850, og mølle 100m/1.5 MW, svarende til Nordex mølletype N77-1.5 MW.

Resultaterne fra støjberegningerne er vist i bilag B. Den orange linje indikerer den afstand fra mølle inden for hvilke støjgrænsen for beboelsesejendomme overskrides. Det fremgår, at det vil være muligt at placere én vindmølle i området uden at overskride støjgrænsen ved beboelsesområder. Desuden kan afstandskravet om minimum 4 x møllehøjde til nærmeste beboelse overholdes.

4 Konklusion

På basis af de udførte beregninger vurderes, at der på de to udpegede områder ud fra støjmæssige hensyn kan opstilles op til tre vindmøller hver med en maksimal totalhøjde på 100 m. Den samlede maksimale vindmølle kapacitet, der kan opstilles på de udpegede områder, udgør af størrelsesordenen 4,5 MW.

De udpegede mølle placeringer ligger relativt tæt på industrivirksomheder. Det kan forventes, at der før en eventuel godkendelse af møller ved disse placeringer skal foretages en risiko vurdering i relation til industrivirksomhedernes karakter.

Bilag A Støj beregningsresultater, Hedeland

Project

28082012_BEBI_Taastrup_01

Printed/Page

27-09-2012 09:14 / 4

Licensed user:

COWI A/S
Parallelsvej 2
DK-2800 Kgs. Lyngby
4597 2211

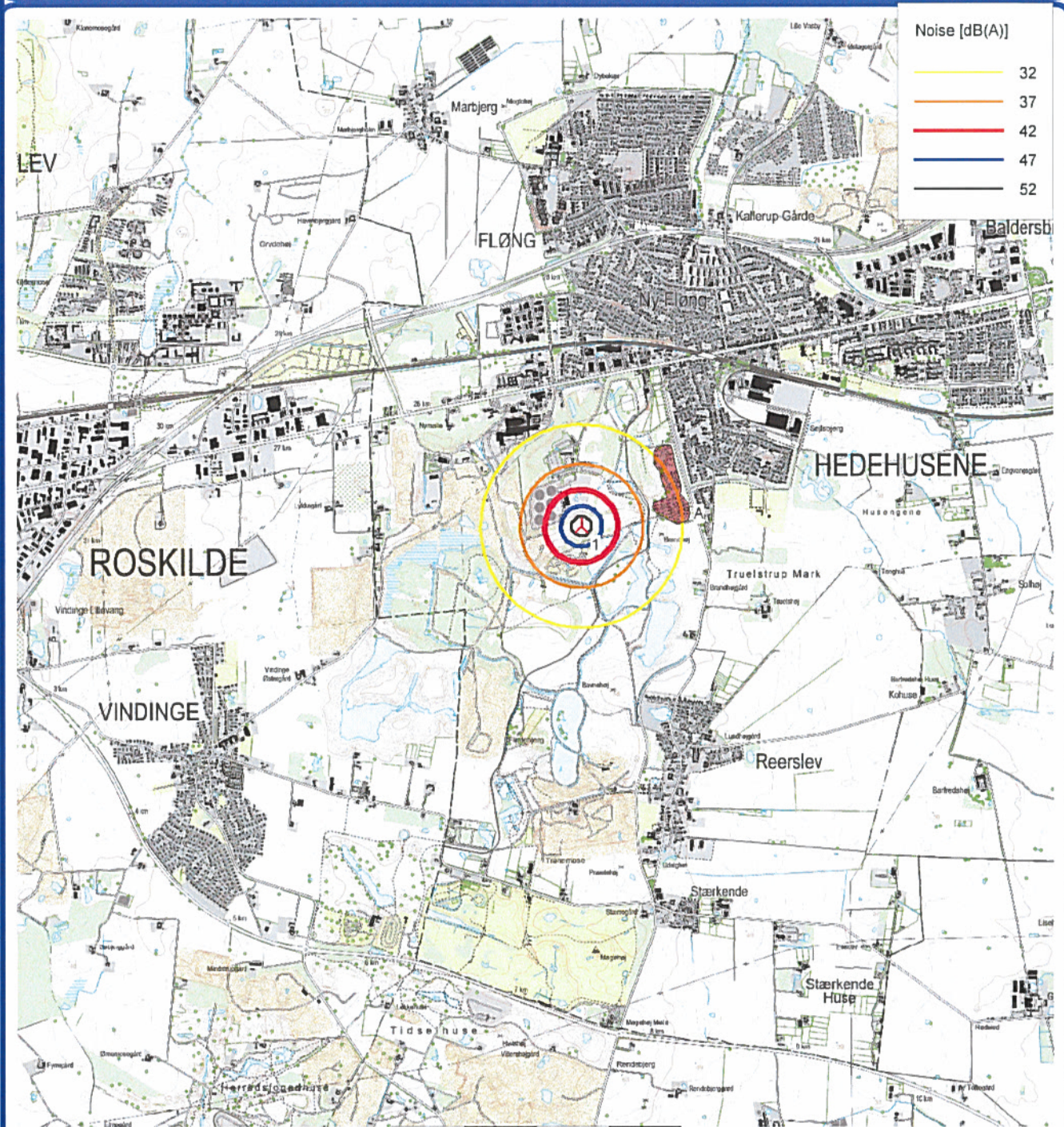
Benoit Bizet / bebi@cowi.dk

Calculated

27-09-2012 08:11/2.8.552

DECIBEL - Map 6.0 m/s

Calculation: WEST - 1 x V52 @ 55m HH (26/09/2012) Noise calculation model: Danish 2011



Map: Kort25-1110_6200_660 6200_660, Print scale 1:40,000, Map center UTM (north)-WGS84 Zone: 33 East: 322,513.36 North: 6,169,509.00

▲ New WTG ■ Noise sensitive area

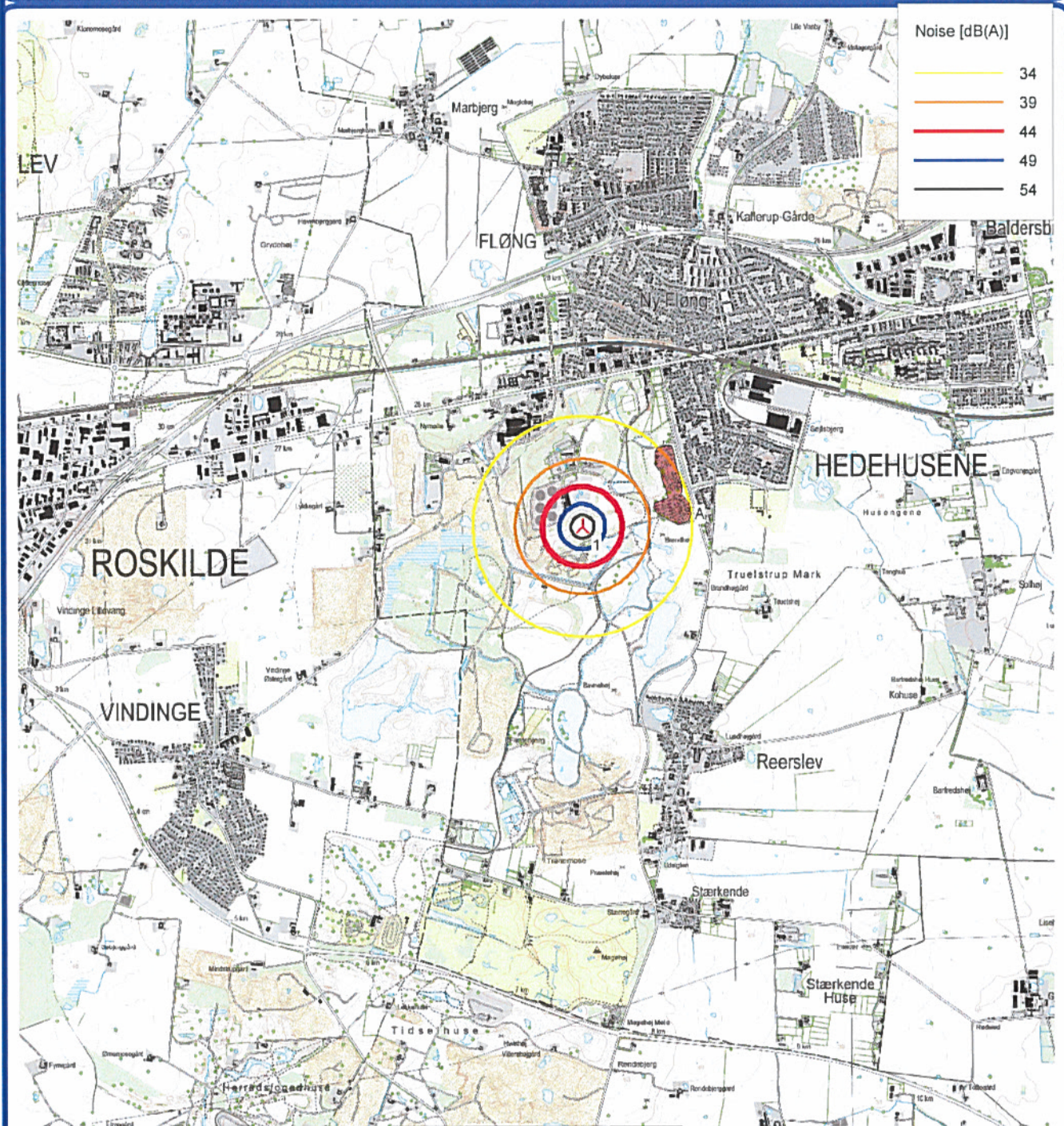
Noise calculation model: Danish 2011. Wind speed: 6.0 m/s
Height above sea level from active line object

Project
28082012_BEBI_Taastrup_01

PrintedPage
27-09-2012 09:14 / 5
Licensed user:
COWI A/S
Parallelsvej 2
DK-2800 Kgs. Lyngby
4597 2211
Benoit Bizet / bebi@cowi.dk
Calculated
27-09-2012 08:11/2.8.552

DECIBEL - Map 8.0 m/s

Calculation: WEST - 1 x V52 @ 55m HH (26/09/2012) Noise calculation model: Danish 2011



Map: Kort25-1110_6200_660 6200_660, Print scale 1:40,000, Map center UTM (north)-WGS84 Zone: 33 East: 322,513.36 North: 6,169,509.00

New WTG Noise sensitive area

Noise calculation model: Danish 2011. Wind speed: 8.0 m/s
Height above sea level from active line object

Project

28082012_BEBI_Taastrup_01

Printed/Page

27-09-2012 09:13 / 4

Licensed user:

COWI A/S

Parallelvej 2

DK-2800 Kgs. Lyngby

4597 2211

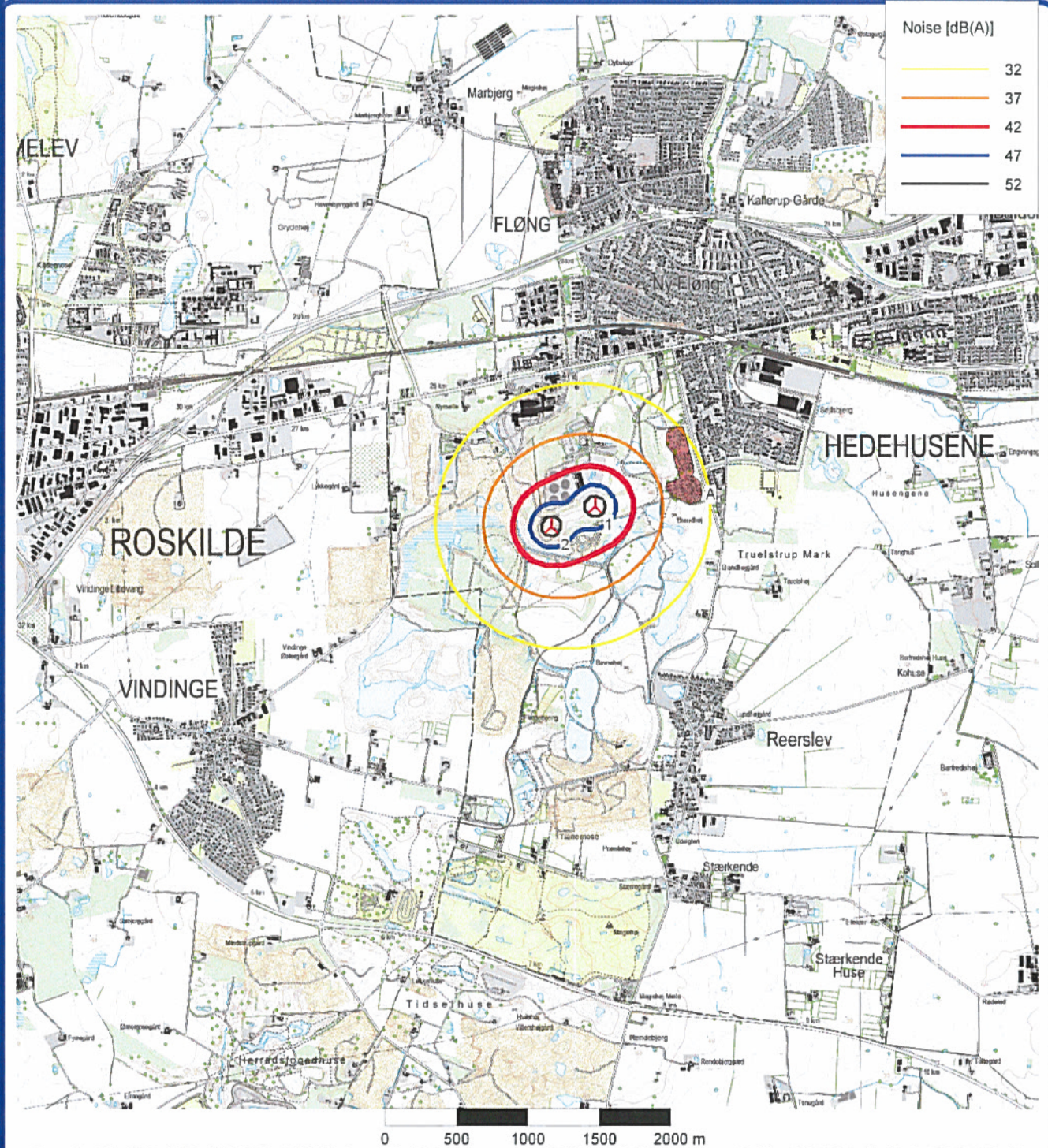
Benoit Bizet / bebi@cowi.dk

Calculated:

27-09-2012 08:10/2.8.552

DECIBEL - Map 6.0 m/s

Calculation: WEST - 2 x V52 @ 55m HH (26/09/2012) Noise calculation model: Danish 2011



New WTG

Noise sensitive area

Noise calculation model: Danish 2011. Wind speed: 6.0 m/s

Height above sea level from active line object

Project

28082012_BEBI_Taastrup_01

Printed/Page

27-09-2012 09:13 / 5

Licensed user:

COWI A/S

Parallelsvej 2

DK-2800 Kgs. Lyngby

4597 2211

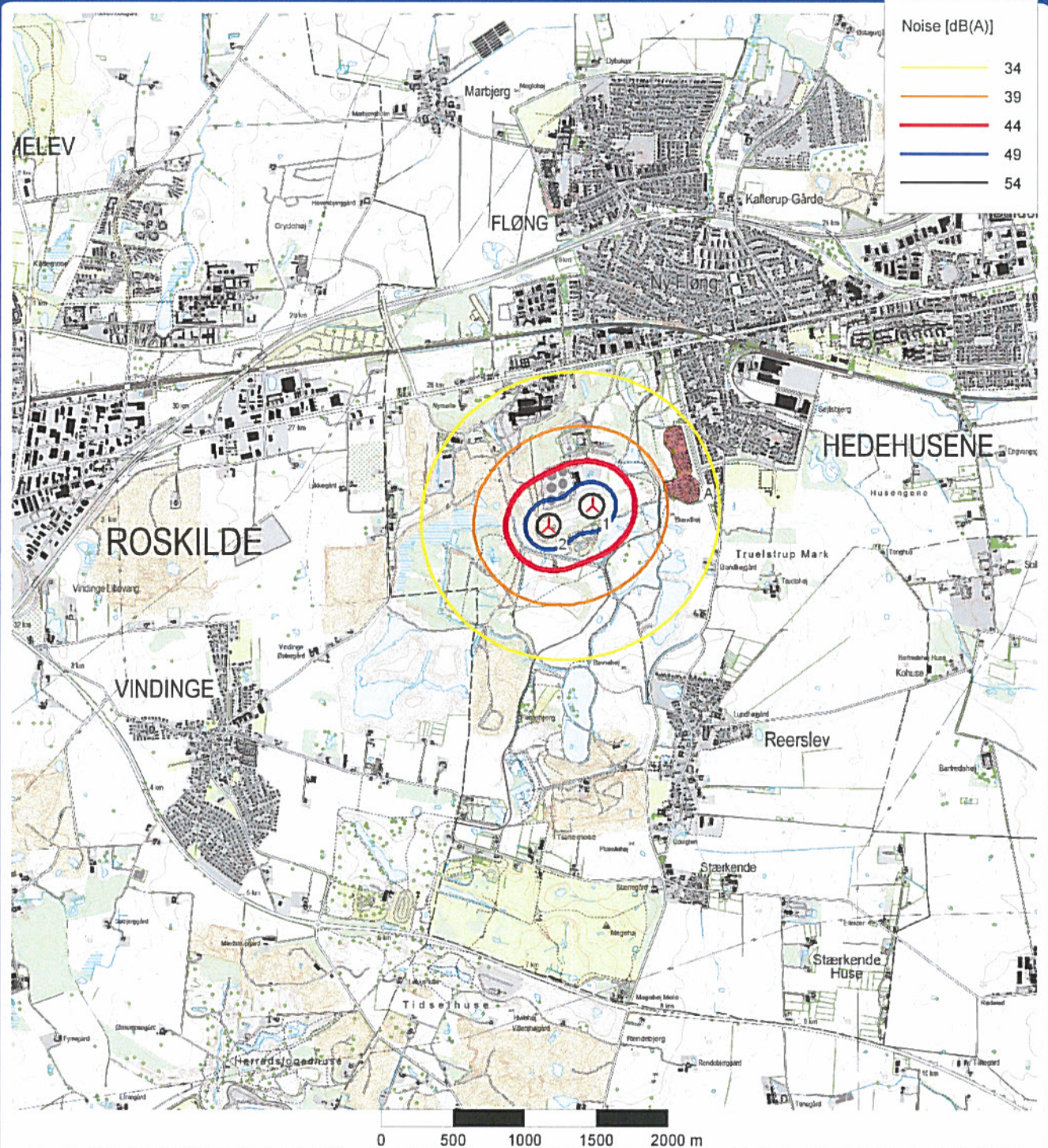
Benoit Bizet / bebi@cowi.dk

Calculated

27-09-2012 08:10/2.8.552

DECIBEL - Map 8.0 m/s

Calculation: WEST - 2 x V52 @ 55m HH (26/09/2012) Noise calculation model: Danish 2011



Noise [dB(A)]	
—	34
—	39
—	44
—	49
—	54

Map: Kort25-1110_6200_660 6200_660, Print scale 1:40,000, Map center UTM (north)-WGS84 Zone: 33 East: 322,353.12 North: 6,169,455.15

▲ New WTG ■ Noise sensitive area

Noise calculation model: Danish 2011. Wind speed: 8.0 m/s
Height above sea level from active line object

Project

28082012_BEBI_Taastrup_01

Printed/Page

27-09-2012 09:12 / 4

Licensed user:

COWI A/S

Parallelvej 2

DK-2800 Kgs. Lyngby

4597 2211

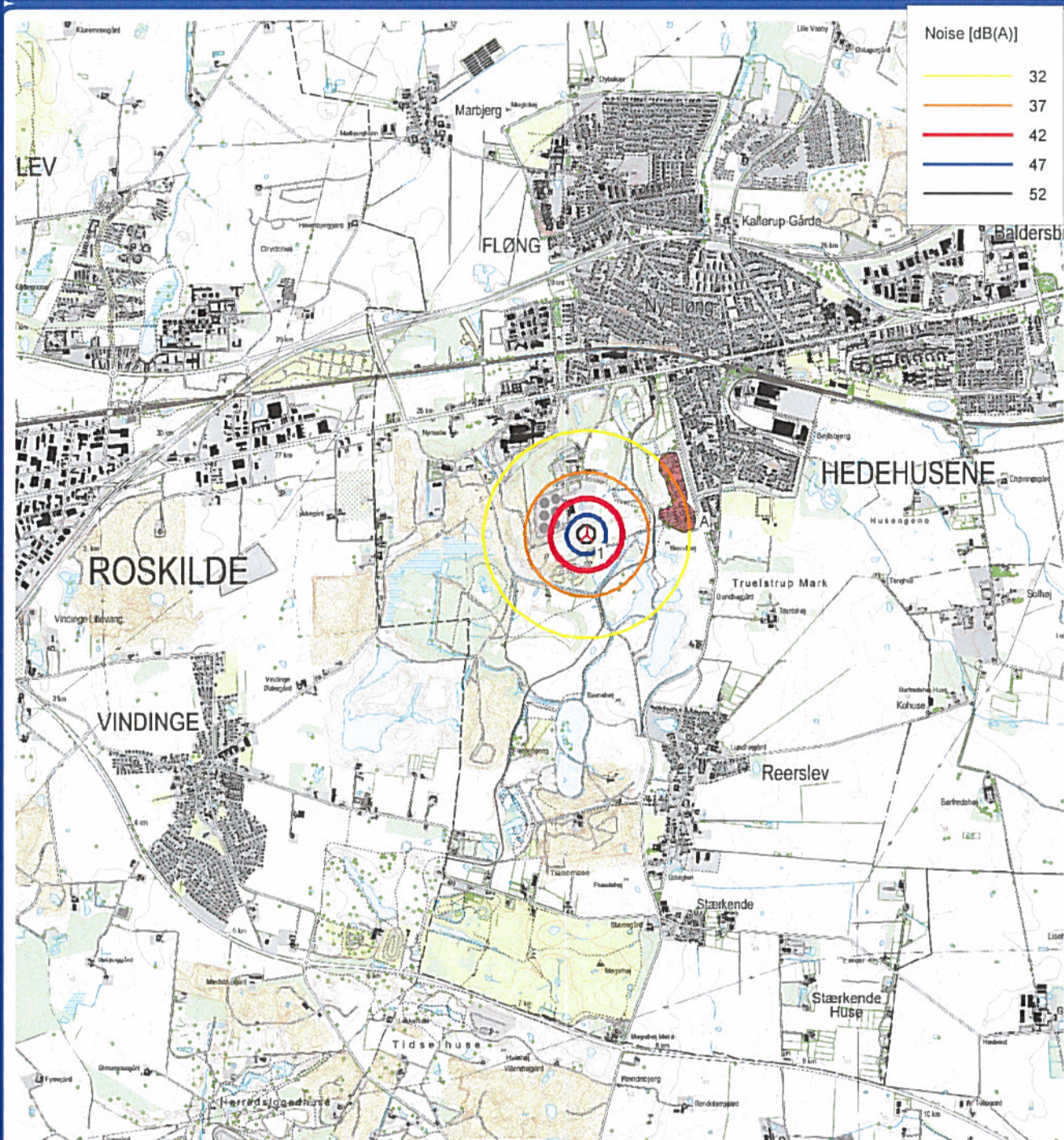
Benoit Bizet / bebi@cowi.dk

Calculated:

27-09-2012 08:10/2.8.552

DECIBEL - Map 6.0 m/s

Calculation: WEST - 1 x N77 @ 61.5m HH (26/09/2012) Noise calculation model: Danish 2011



Map: Kort25-1110_6200_660 6200_660, Print scale 1:40,000, Map center UTM (north)-WGS84 Zone: 33 East: 322,515.85 North: 6,169,508.79

New WTG Noise sensitive area

Noise calculation model: Danish 2011. Wind speed: 6.0 m/s
Height above sea level from active line object

Project

28082012_BEBI_Taastrup_01

Printed/Page

27-09-2012 09:12 / 5

Licensed user:

COWI A/S

Parallelsvej 2

DK-2800 Kgs. Lyngby

4597 2211

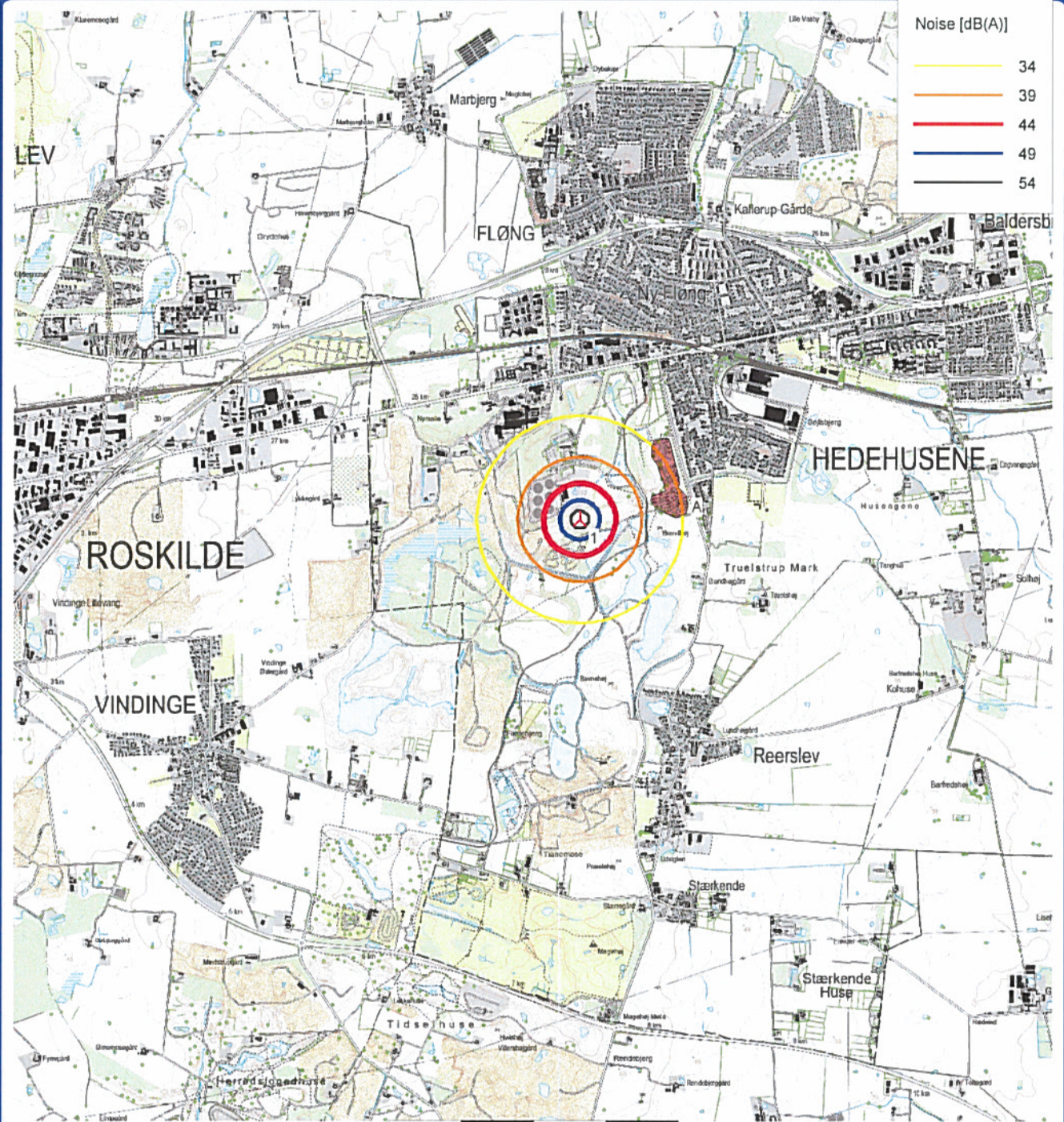
Benoit Bizet / bebi@cowi.dk

Calculated:

27-09-2012 08:10/2.8.552

DECIBEL - Map 8.0 m/s

Calculation: WEST - 1 x N77 @ 61.5m HH (26/09/2012) Noise calculation model: Danish 2011



Map: Kort25-1110_6200_660 6200_660, Print scale 1:40,000, Map center UTM (north)-WGS84 Zone: 33 East: 322,515.85 North: 6,169,508.79

New WTG

Noise sensitive area

Noise calculation model: Danish 2011. Wind speed: 8.0 m/s

Height above sea level from active line object

Project

28082012_BEBI_Taastrup_01

Printed/Page

27-09-2012 09:11 / 4

Licensed user:

COWI A/S

Parallelvej 2

DK-2800 Kgs. Lyngby

4597 2211

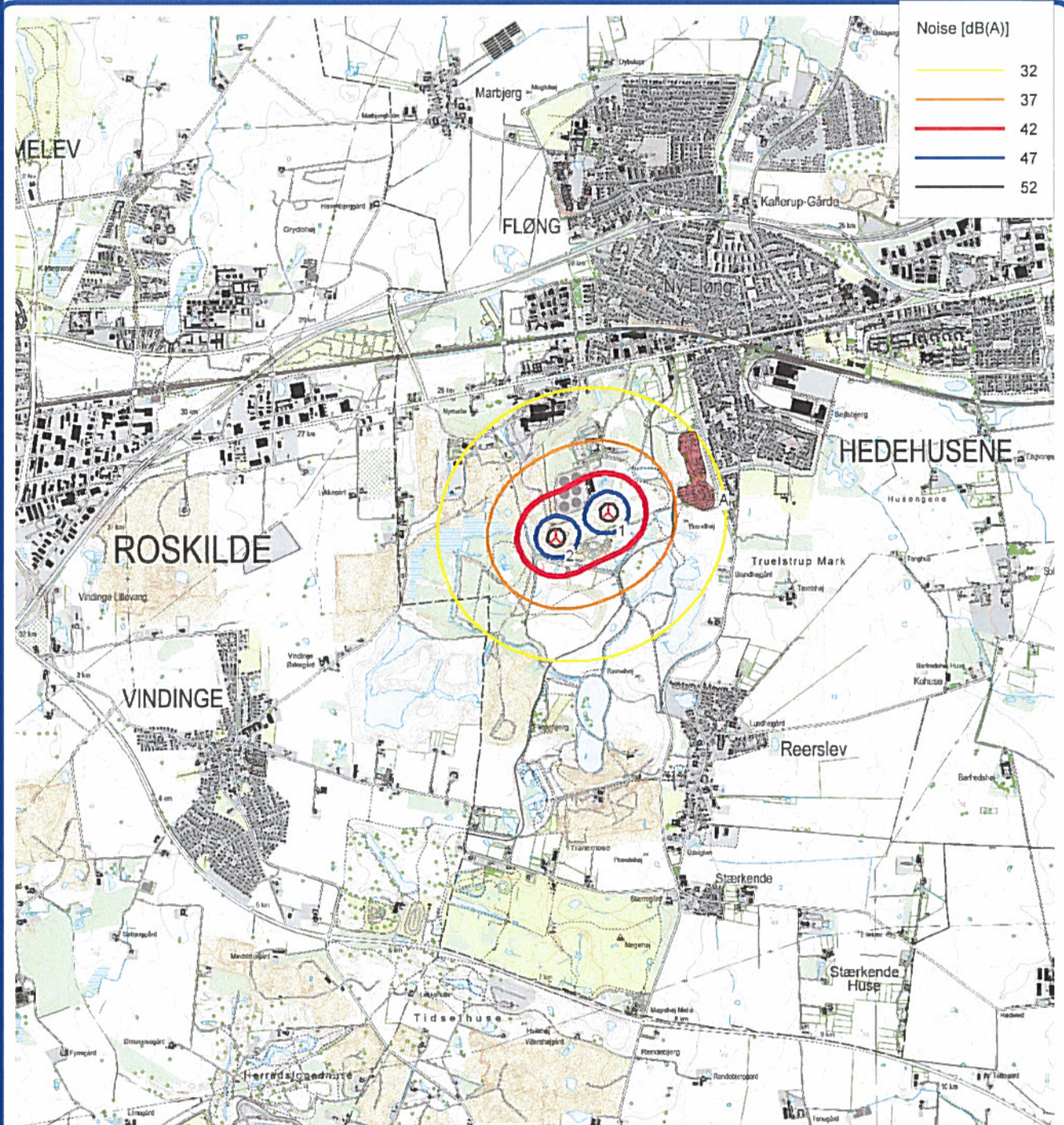
Benoit Bizet / bebi@cowi.dk

Calculated:

27-09-2012 08:10/2.8.552

DECIBEL - Map 6.0 m/s

Calculation: WEST - 2 x N77 @ 61.5m HH (26/09/2012) Noise calculation model: Danish 2011



Map: Kort25-1110_6200_660 6200_660, Print scale 1:40,000, Map center UTM (north)-WGS84 Zone: 33 East: 322,339.37 North: 6,169,441.29

New WTG Noise sensitive area

Noise calculation model: Danish 2011. Wind speed: 6.0 m/s Height above sea level from active line object

Project

28082012_BEBI_Taastrup_01

PrintedPage

27-09-2012 09:11 / 5

Licensed user:

COWI A/S

Parallelsvej 2

DK-2800 Kgs. Lyngby

4597 2211

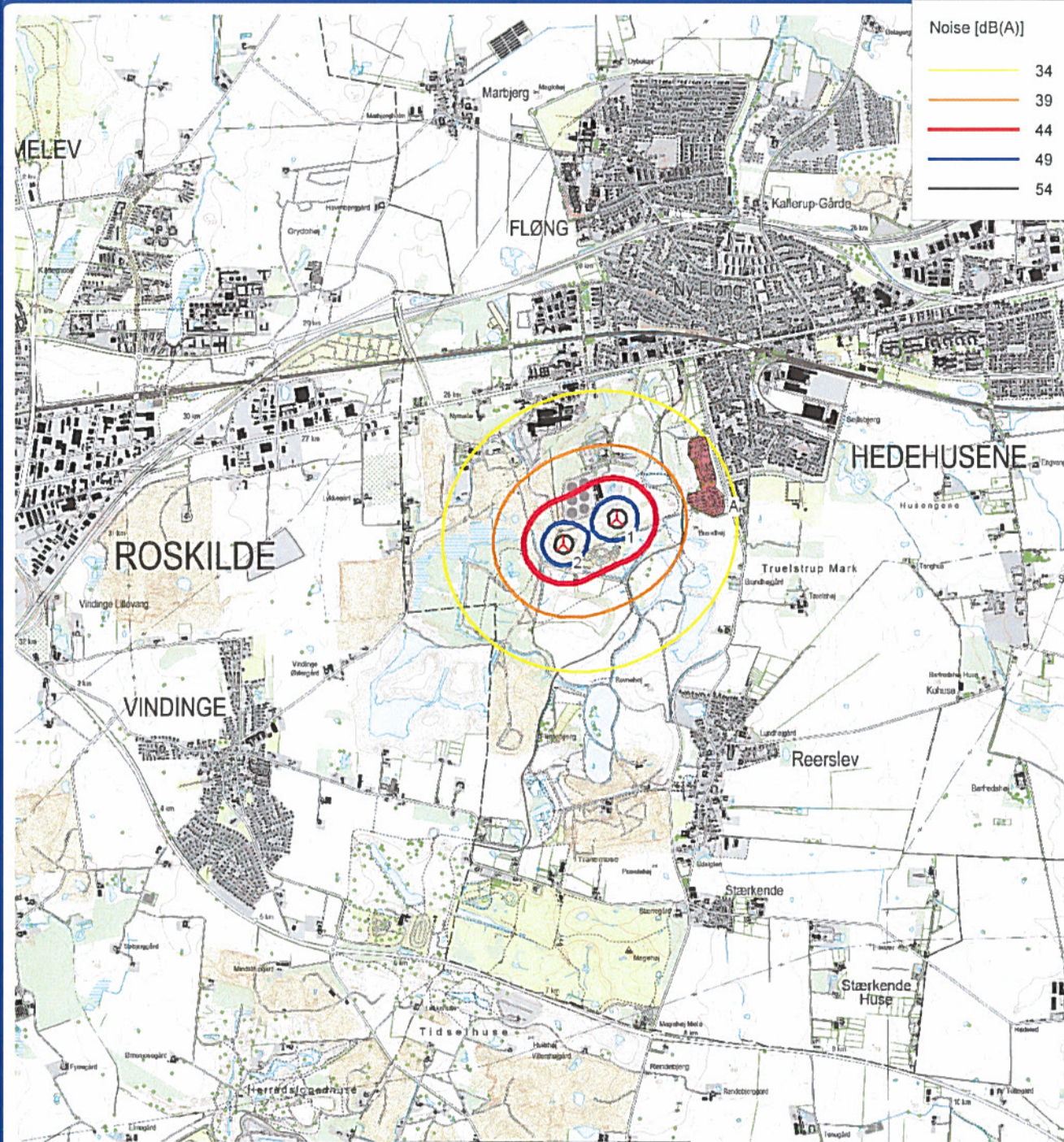
Benoit Bizet / bebi@cowi.dk

Calculated:

27-09-2012 08:10/2.8.552

DECIBEL - Map 8.0 m/s

Calculation: WEST - 2 x N77 @ 61.5m HH (26/09/2012) Noise calculation model: Danish 2011



Map: Kort25-1110_6200_660 6200_660, Print scale 1:40,000, Map center UTM (north)-WGS84 Zone: 33 East: 322,339.37 North: 6,169,441.29

▲ New WTG ■ Noise sensitive area

Noise calculation model: Danish 2011. Wind speed: 8.0 m/s
Height above sea level from active line object

Bilag B Støj beregningsresultater, Grønttorvet.

Project

28082012_BEBI_Taastrup_01

Printed/Page

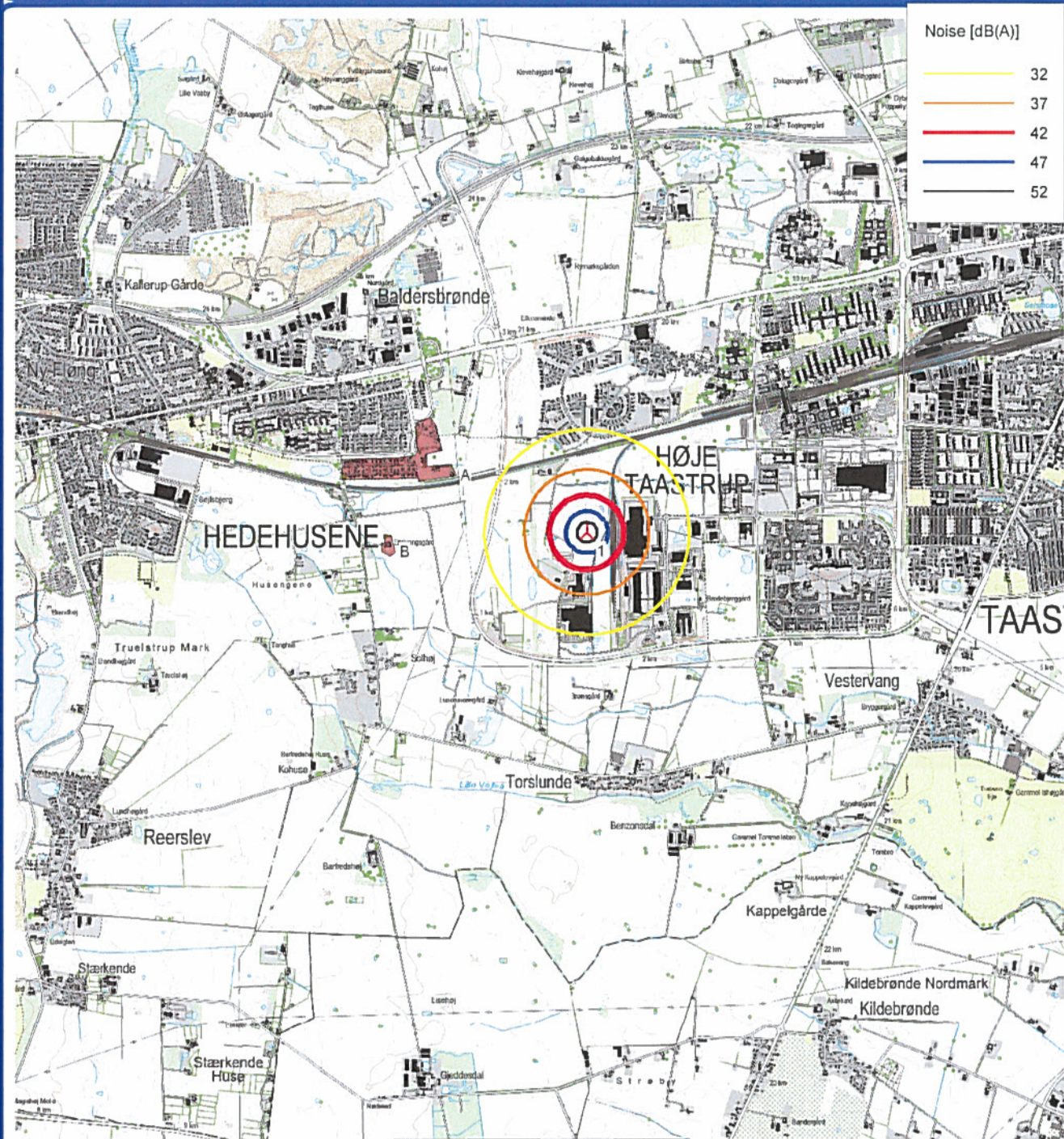
27-09-2012 09:20 / 4

Licensed user:

COWI A/S
 Parallevej 2
 DK-2800 Kgs. Lyngby
 4597 2211
 Benoit Bizet / bebi@cowi.dk
 Calculated:
 27-09-2012 08:41/2.8.552

DECIBEL - Map 6.0 m/s

Calculation: EAST - 1 x V52 @ 55m HH (EbV) Noise calculation model: Danish 2011



Map: Kort25-1110_6200_700 6200_700, Print scale 1:40,000, Map center UTM (north)-WGS84 Zone: 33 East: 326,754.39 North: 6,169,594.65

New WTG Noise sensitive area

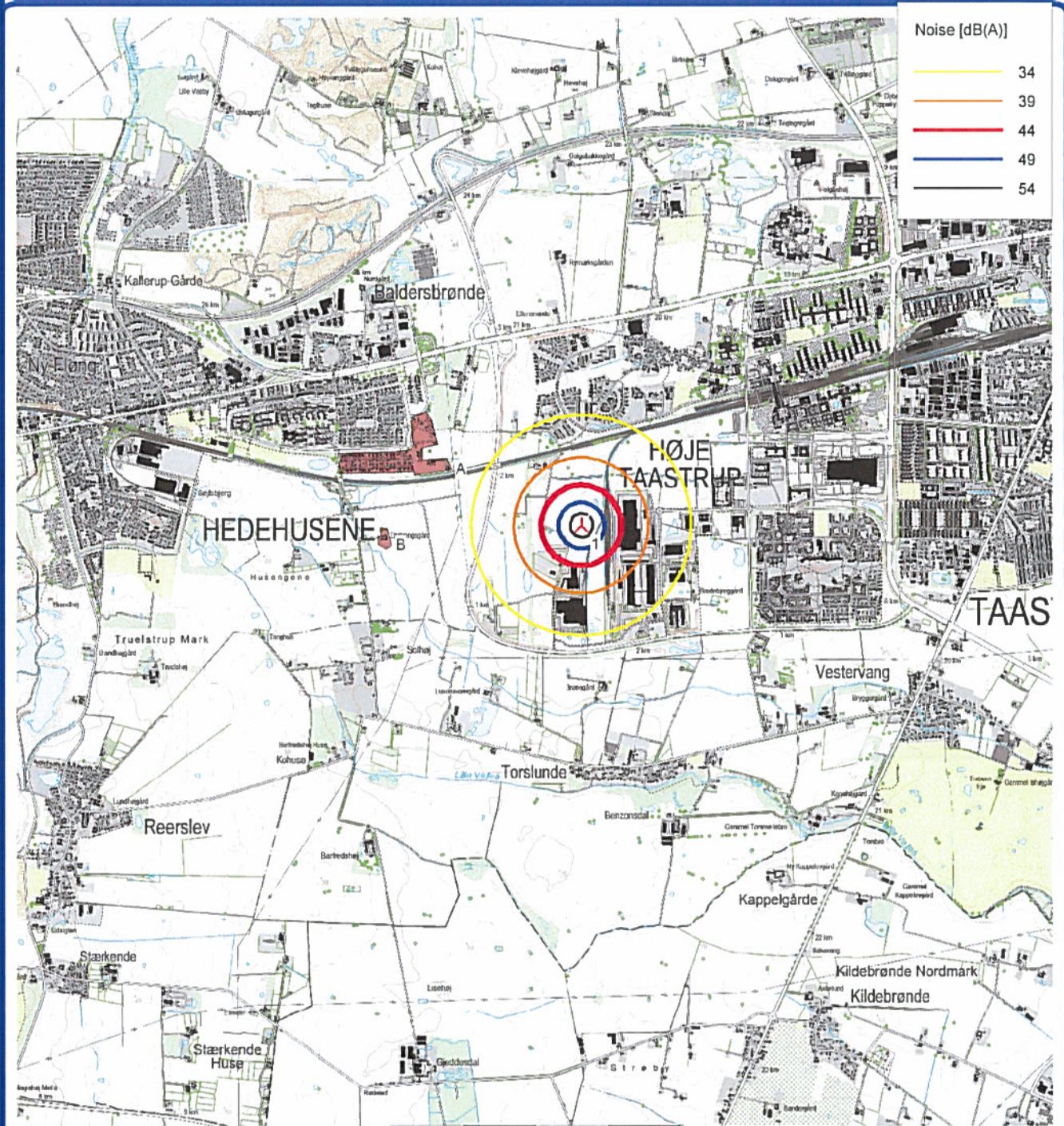
Noise calculation model: Danish 2011. Wind speed: 6.0 m/s
 Height above sea level from active line object

Project:
28082012_BEBI_Taastrup_01

Printed/Page:
27-09-2012 09:20 / 5
Licensed user:
COWI A/S
Parallelvej 2
DK-2800 Kgs. Lyngby
4597 2211
Benoit Bizet / bebi@cowi.dk
Calculated:
27-09-2012 08:41/2.8.552

DECIBEL - Map 8.0 m/s

Calculation: EAST - 1 x V52 @ 55m HH (EbV) Noise calculation model: Danish 2011



Noise [dB(A)]	
	34
	39
	44
	49
	54

Map: Kort25-1110_6200_700 6200_700, Print scale 1:40,000, Map center UTM (north)-WGS84 Zone: 33 East: 326,754.39 North: 6,169,594.65
 ▲ New WTG ■ Noise sensitive area
 Noise calculation model: Danish 2011. Wind speed: 8.0 m/s
 Height above sea level from active line object

Project

28082012_BEBI_Taastrup_01

Printed/Page

27-09-2012 09:19 / 4

Licensed user:

COWI A/S

Parallelvej 2

DK-2800 Kgs. Lyngby

4597 2211

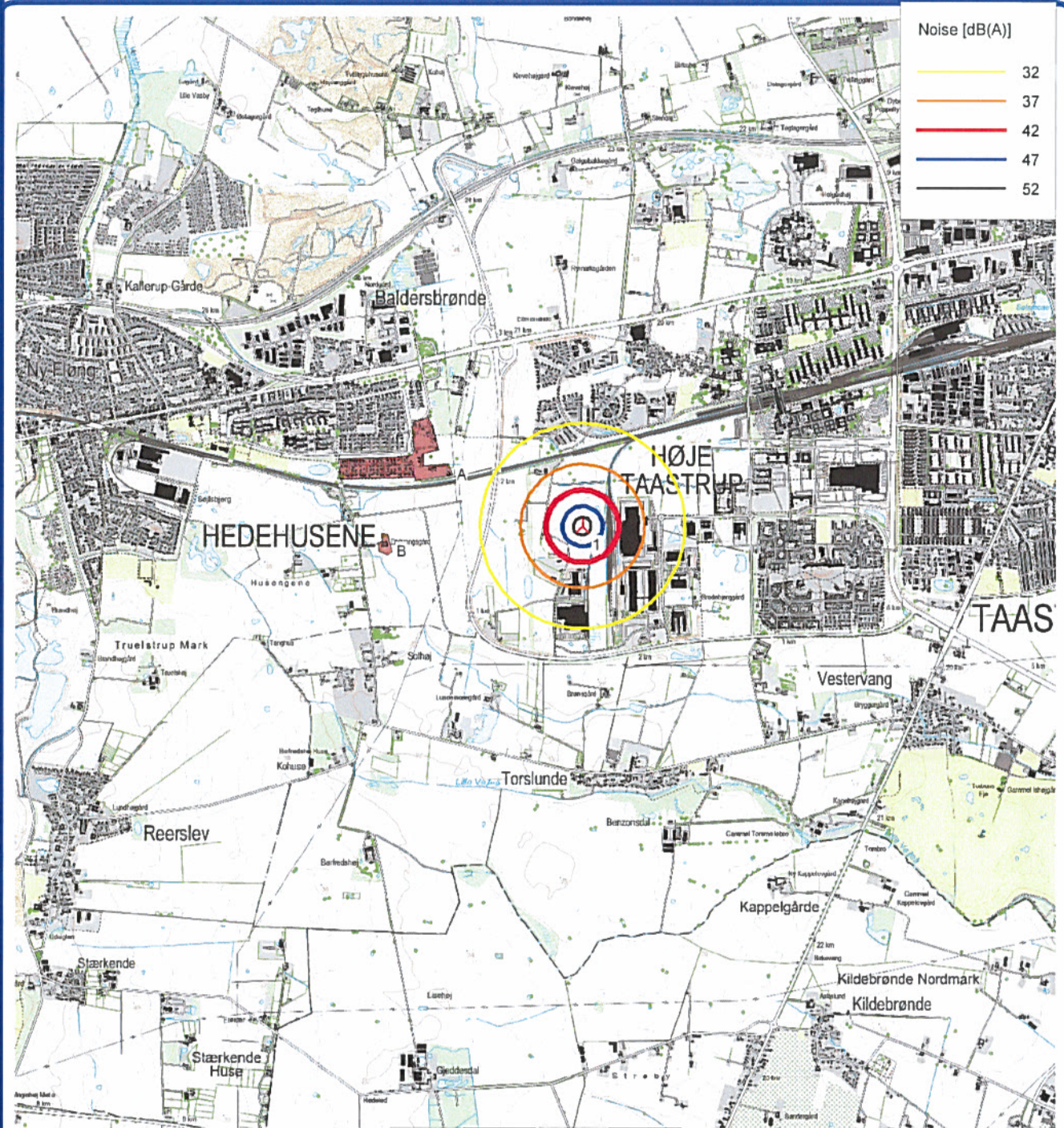
Benoit Bizet / bebi@cowi.dk

Calculated:

27-09-2012 08:37/2.8.552

DECIBEL - Map 6.0 m/s

Calculation: EAST - 1 x N77 @ 61.5m HH (EbN)Noise calculation model: Danish 2011



Map: Kort25-1110_6200_700 6200_700, Print scale 1:40,000, Map center UTM (north)-WGS84 Zone: 33 East: 326,756.65 North: 6,169,630.42

New WTG

Noise sensitive area

Noise calculation model: Danish 2011. Wind speed: 6.0 m/s

Height above sea level from active line object

Project

28082012_BEBI_Taastrup_01

Printed/Page

27-09-2012 09:19 / 5

Licensed user:

COWI A/S

Parallelvej 2

DK-2800 Kgs. Lyngby

4597 2211

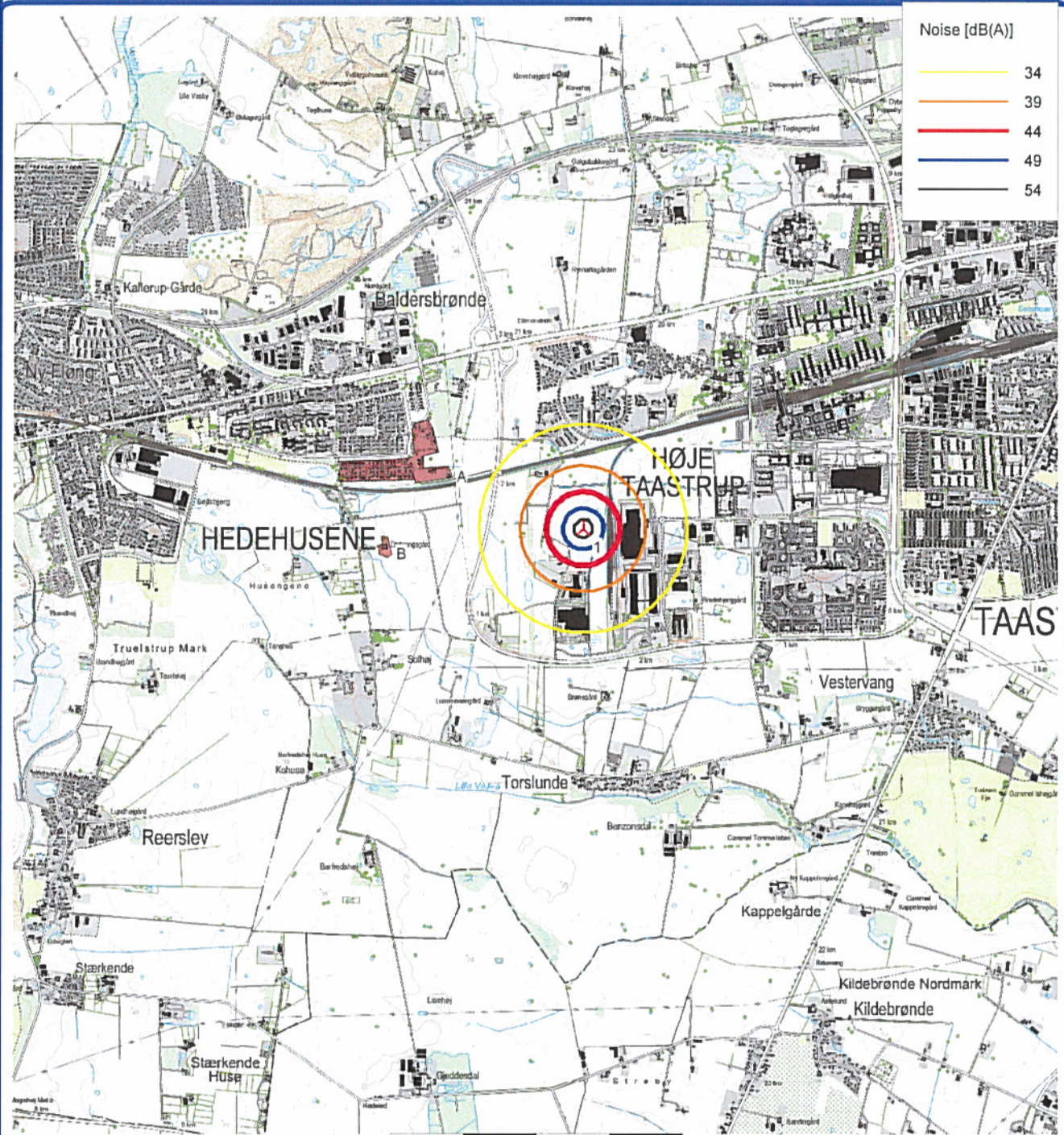
Benoit Bizet / bebi@cowi.dk

Calculated:

27-09-2012 08:37/2.8.552

DECIBEL - Map 8.0 m/s

Calculation: EAST - 1 x N77 @ 61.5m HH (EbN) Noise calculation model: Danish 2011



Map: Kort25-1110_6200_700 6200_700, Print scale 1:40,000, Map center UTM (north)-WGS84 Zone: 33 East: 326,756.65 North: 6,169,630.42

▲ New WTG ■ Noise sensitive area

Noise calculation model: Danish 2011. Wind speed: 8.0 m/s
Height above sea level from active line object