

PROJEKT BEDRE BYMILJØ

# SENGELØSE

## LANDSBYATLAS

### 1. DEL

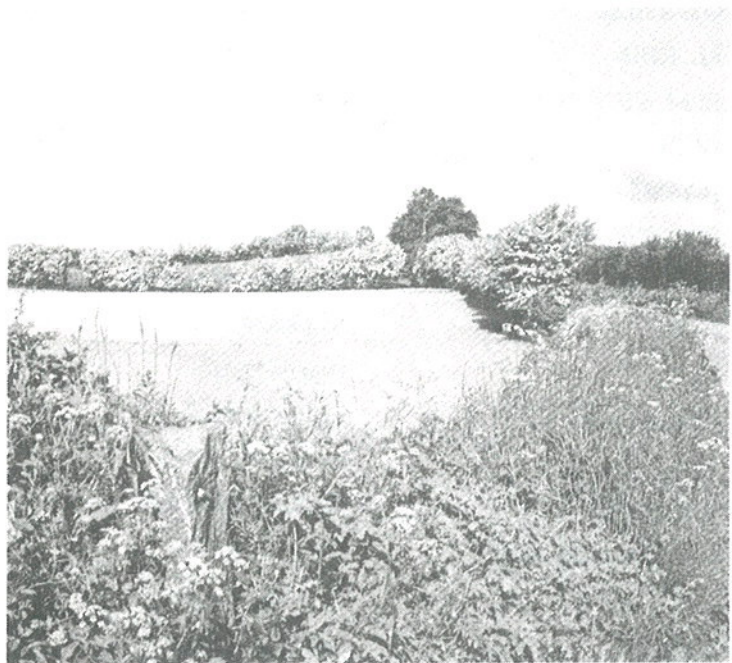


**Høje-Taastrup Kommune**  
Udarbejdet af Planafdelingen  
Marts 1996

Danske træer og buske med naturlig forekomst i den østlige del af Danmark:  
 Skov-og Naturstyrelsens anbefaling til plantning af hjemmehørende danske træer og buske:

ASK	Fraxinus Exelsior
ASP, BÆVRE-	Populus Tremula
AVNBØG	Carpinus Betulus
BENVED	Euonymus Europaeus
BIRK, VORTE-	Betula Pendula
BØG	Fagus Sylvatica
EG, STILK-	Quercus Robur
EL, RØD-	Alnus Glutinosa
ELM, STORBLADET-	Ulmus Glabra
GEDEBLAD, DUNET-	Lonicera Xylostrum
HASSEL	Corylos Avellana
HVIDTJØRN, ALM.-	Crataegus Laevigata
HVIDTJØRN, ENGRIFLET-	Crataegus Monogyna
HYLD	Sambucus Nigra
HÆG	Prunus Padus
KIRSEBÆR	Prunus Avium
KORNEL, RØD	Cornus Sanguinae
KVALVED	Virburnum Opulus
LIND, SMÅBLADET	Talia Cordata
LØN, SPIDS-	Acer Platanoides
NAVR	Acer Campestre
PIL, FEMHANNET-	Salix Pentandra
PIL, GRÅ-	Salix Cinerea
PIL, SELJE-	Salix Caprea
RIBS	Ribes Rubrum
ROSE, BLÅGRØN-	Rosa Dumalis
ROSE, HUNDE-	Rosa Camina
ROSE, ÆBLE-	Rosa Rubiginosa
RØN,ALMINDELIG-	Sorbus Aucuparia
RØN, SILJE-	Sorbus Intermedia
SLÅEN	Prunus Spinosa
SOLBÆR	Ribes Nigrum
TØRST	Frangula Alnus
VRIETORN	Rhamnus Cathartica
ÆBLE	Malus Sylvestris

de klimatiske og jordbundsmæssige forhold i modsætning til forædlede og indførte planter, som er hjemmehørende i andre klimazoner. De hjemmehørende danske træer og buske har en stor betydning for vore fugle og insekter, fordi de naturlige hørende træer og buske giver fødegrundlag for dyr og insekter og jo længere en træart eller planteart har eksisteret i et område og jo mere udbredt arten er, jo flere insekter har den knyttet til sig, og jo bedre livsgrundlag er der skabt for fugle og insekter. Det er også til hjemmehørende træer og buske de fleste svampe, mosser og laver er knyttet. Dernæst sætter en række indførte træer og buske og altså fremmede arter for vores klimazone, ikke frø og frugter, de har derfor ingen betydning som fødekilde for fugle og smådyr. Så vi skal vænne os til at tænke i helheder, når vi vælger beplantning til vore bosteder og fravælge de arter, der ikke hører til denne klimazone.





tedes som en lægeplante, der var virksomt som abortmiddel og som kunne drive en kælvning, men i større mængder var taksen dødbringende for kvæget. Buxbom blev brugt som kantning af bede og som hækplante, den blev ofte anvendt til kransebinding til begravelser, derfor hænger der stadig det morbide og kirkegårdsagtige ved denne busk, på trods af at buxbom er en fortræffelig hæk- og kantplante.

Godsejerne og præsterne opmuntrede bønderne til at plante frugttræer og til at anlægge haver og abildgårde, som vi i dag vil betegne som urtehaver. Der blev oprettet planteskoler på de kongelige slotte til at forsyne bønderne med frugttræer og sættepile, som er popler. Denne tidsperiode i slutningen af 1700-tallet blev betegnet som oplysningstiden, og der blev sat mange initiativer igang som plantning af levende hegn eller sætning af stengærder, plantning af skove, indførsel af nye afgrøder som skulle forbedre landbrugsdriften. Det var også i denne periode Det kgl. danske Landhusholdningsselskab blev oprettet, nemlig i 1769, og senere kom have-selskaberne til. Disse selskaber udgav vejledninger i havebrug og oprettede planteskoler, så bønderne kunne erhverve de nødvendige planter. I visse egne blev det ligefrem påbudt bønderne at plante frugttræer af herremanden eller af centralmagten, og årsagen til påbudet var, at frugterne kunne anvendes til mostfremstilling, og dermed blev behovet for udenlandske vine mindre. Bønderne kendte ikke til vine, men frugterne kunne drøje på deres daglige gryn- og sulemad.

Fra herregårdene og især fra præstegårdene skete der en stor påvirkning af bønderne. Når bønderne besøgte disse haver, så de nye park- eller haveudformninger og nye planter og urter, de sidste kunne skabe smag og kulorit på deres daglige kost. Især havde den engelske landskabshave, som mange præstegårdshaver var anlagt efter, en afsmittende virkning på mange bondehaver til de udskiftede gårde, hvor også urte- og frugthaven blev en vigtig del af den selvforsynende husholdning.

#### Konklusion:

Beplantningen omkring gårde og huse og langs skellene var tidligere bestemt af, at den enkelte husstand i høj grad var selvforsynende enheder, og derfor var beplantningen dikteret af en nytteværdi, af en rationel dyrkningsform og tilmed havde beplantningen under tilvæksten en lægivende og afskærmende karakter.

I dag er vores forhold til beplantning omkring vores bosteder så langt fra præget af en nytteværdi men af en æstetisk værdi, og vi er ikke længere afhængige af en naturalieøkonomi eller selvforsyning. Vores insitament til en grad af selvforsyning kunne være at tænke globalt ved at plante og dyrke lokalt, for hvis vi kan forsyne vores egen husholdning med frugt og grøntsager, skal et fly mindre sendes på vingerne fra et fjernt sted på kloden ladet med frugt og grønt.

Vi kan hente inspiration i tidligere tiders beplantninger, som er blevet elementer i det danske landskab, og på det nærmeste er blevet en del af vores nationalkarakter. De planter, buske og træer, der har stor autensitet, ægthed og gyldighed på det givne sted, er kommet hertil af sig selv, og de er hovedsageligt spredt med vinden, vandet eller af dyrene. Disse planter har gennem århundreder tilpasset sig





Eg er ligesom bøgen et skovtræ, men også velegnet som solitært træ. Egetræet var højt værdsat træ til bygningstømmer, dele af bindingsværkskonstruktionen skulle helst være af egetømmer som fodremmen og stolperne. Hos de mere velhavende folk sås bohavet som langbord og bæk samt inventar som sulekar fremstillet af egetræ. Både som bygningstømmer og som inventar var egetræet utroligt holdbart og især overfor fugtpåvirkning.

Men de kongelige byggerier og flåden gjorde et stort indhug i bestanden af ege på Sjælland, og da mange egne på Sjælland var skovfattige på grund af en mere intensiv agerdyrkning var skovenes udstrækning mindre her. Desuden blev svinene drevet ud i skovene om efteråret for at søge efter olden som føde, og det var medvirkende til, at ege- og bøgetræerne ikke kunne selvsupplere sig ved naturlig spredning. Der skulle agern fra 25 egetræer og bog fra 10-15 bøgetræer for at give føde til ét svin.

Derfor måtte man ofte bruge fyrretræ som bygningstømmer på Sjælland og øerne, og man kan konstatere, at det sjællandske bindingsværk er mere spinkelt og materialeøkonomisk, også i sin detaljering, og derfor mindre holdbart end de bindingsværkskonstruktioner, der ses på Fyn og i Østjylland, hvor der i dag stadig er mange velbevarede bindingsværkshuse af svært egetræstømmer.



Elletræet blev anvendt til vognstænger og træskobunde og el er et af de mest almindelige træer langs åer og søbredder.

Elmetræet blev anvendt til bl.a. at lave hjulmarv af, da elmetræet har sejhed og styrke, og desuden er det meget holdbart.

Poppeltræet hører til pilefamilien og er et hurtigt voksende træ og tidligere plantet alle steder. Poppeltræet blev stynet hver 3. eller 5. år, og grenene blev brugt til at flette risgærder af eller til at indflette mellem staverne i bindingsværkets tavle. Desuden anvendtes poppelen som brændsel, selvom den ikke havde samme brændværdi som et langsomt voksende træ med tæt ved.



Af mindre træer sås i hegnene tjørn, som kan gro i al slags jord og er utrolig hårdfør. Hyld stod over alt, da den blev spredt via fuglene, og et gammelt mundheld siger, at hvor hylden ej kan gro, kan bonden ikke bo. Hyldens bær gav et tiltrængt vitamintilskud til den daglige kost, selvom man dengang intet anede om vitaminers eksistens. Hassel stod også i hegnene eller i skovbrynet, og den gav et godt kalorietilskud med sine nærende hasselnødder. Om efteråret blev der indsamlet nødder, så karlene og pigerne fik fri på nøddedagen, for at indsamle forråd, så var der også lækkerier til den forestående julehøjtid.

Desuden brugte man hasselkæppe til tækning af stråtage.

Kirsebærtræet sås ofte i de levende hegn og omkring gårdene, og kirsebærene blev plukket og syltet og de var i høj grad med til at forsøde den daglige kost. Kirsebærtræet kan gro i al slags jordbund og dets træ har været et meget eftertragtet møbeltræ til helt specielle udsmykningsformål. Blomme- og æbletræer har været eftertragtede på grund af deres frugt og igen et eksempel på, at bær og frugt kunne skabe variation i den ensformige daglige kost. Udskårne æbler og blommer blev tørret i ovnen efter en bagedag, trukket på snore og opbevaret ved skorstenen på loftet og siden blødt op i mælke- og grynsupperne.



I landsbyernes haver stod der ofte taks og buxbom. Taksen betrag-

datidens bønder ikke glade for at rykke ud fra landsbyens læ og tryghed og opføre deres gårde ude på en forblæst mark. Træer blev plantet meget bevidst i forhold til fremherskende vindretning og som skyggegivende for husenes stråtage, så de ikke udtørredes af sollyset.

Træ skulle bruges til bygningstømmer, til reparation af bygningerne, til redskaber lige fra den ske, du spiste din grød med til harvetanden eller muldfjælden på ploven og ikke at forglemme brændsel til madlavning og rumopvarmning. Brændselsbehovet var stort indtil fremkomsten af støbejernskomfuret og kakkelovnen, som udnyttede energikilden betydeligt bedre end det åbne ildsted med bilæggerovnen.

For stor indhugst i landsbyens beplantning eller i de nærliggende skove kunne betyde en katastrofe. Visse kystegne i Nordsjælland oplevede katastrofen i form af sandflugt og jordfygning, men der var ikke fare for jordfygning på denne egn med så god jordbonitet. Behovet for de unge træers tynde og smidige grene til de flettede risgærder omkring markerne og til bindingsværkshusenes skelet for de lerklinede vægge skabte en stor indhugst blandt de unge træer. Desuden gjorde svinenes søgning efter olden i skovene, at nye træskud enten blev rodet op eller ædt, hvad der jo ikke fremmede skovens selvsupplering.

De træer og buske, som indgik i landsbyens økologiske system og som vi i dag betegner som naturligt hørende til en landsbys beplantning var ask, ahorn, bøg, eg, el, elm og poppel, af mindre træer var der hassel, hyld, tjørn, syren, mirabelle, slåen, kirsebær, æble og blommetræer. Til indhegning af abildgården er blevet anvendt buxbom, liguster, naur, taks eller tjørn til hække.

Asketræet er blevet anvendt på grund af dets styrke og sejhed til skaffer til redskaber, eksempelvis høstplejlen og til harver og plove, der dengang var lavet rent af træ. Asketræet købte man ikke i skoven som eg og bøg, for hvad der groede af ask i skoven var skørt og duede ikke til redskaber, derimod skulle ask helst vokse på diger og hegn omkring gårdene for at have sejheden.

I den nordiske mytologi figurerer asketræet som Ask Ydrasil og ordsproget siger, at hvis der på en gård var plantet et asketræ, ville lynet ikke slå ned. Asketræet indgår stadig i vores bevidsthed som et træ vi tager bestik af, eksempelvis springer ask ud for eg, går sommeren i vask, eller springer eg ud før ask bliver sommeren bleg.

Ahorntræet blev indført i skovbruget her i landet for 200 år siden og som almindeligt plantet træ omkring gårde og langs veje. Ahorn har haft en god evne til selvsåning, da dens frø er forsynet med en propelagtig vinge, som svæver let for vinden. Ahorn anvendtes til møbler, køkkenredskaber bl.a. til skeer.

Bøgetræet var et typisk skovtræ og ikke egnet som solitær træ, da det beskytter sin stamme mod lyset ved at danne mange vandris. Bøgetræet blev anvendt til møbler, bygningstømmer og til træskobunde, og spånerne var velegnede til rygning af flæsk, skinker og pølser. Håndværkerne fik ofte deres bøgetræ fra den nærliggende skov, da det bedste bøgetræ fås fra skovbevoksninger. Bøgetræet blev også anvendt til brændselstræ, da det har en stor brændværdi. Pottemageren brugte bøg til brænding af sine lervarer eller hvis det var en langsom tørring af lervarerne, anvendtes der tørt græs.



Ask



Bøg



Eg



I Sengeløse landsby er flere af forhaverne afgrænset af et hegn, stakit eller en lav klippet hæk, som danner en fin overgang til gaden og giver den åbenhed, der er karakteristisk for gamle haver i landsbyerne. Men der er en opløsende tendens på vej med træk fra den lukkede parcelhushave med et væld af forskelligartede planter, som er mere præget af planteskolernes kataloger end stedlig tradition.

Derfor er det af stor betydning for landsbyens grønne rum og for overgangen mellem gade og det private areal, at disse forhaver behandles bevidst og at man tager udgangspunkt i de enkle og simple løsninger. Lader man sig inspirere af gamle fotos fra begyndelsen af århundredet, ser man i landsbyer åbne forhaver, ofte prydhaver afgrænset af et hvidmalet stakit eller af en lav klippet hæk. Disse forarealer havde en frodighed og en åbenhed ud mod gaden og opholdt man sig her, havde man en fin kontaktflade til gadens forbipasserende. I dag har biltrafikken slået dette mønster itu, hastigheden vi bevæger os med er ikke den gåendes eller cykelistens, kontaktmuligheden med de forbipasserende er minimal og behovet for at skærme sig ud imod gaden opstår.

De fine indhegnede og frodige forhaver kan i rendyrket form stadig opleves i skipperbyen Troense på Tåsinge, landsbyen Nordby på Samsø eller i Skagen.



#### Beplantningens nytteværdi kontra æstetisk værdi:

Træerne samt gårdenes og husenes haver spiller i dag en vigtig rolle i landsbyen som en æstetisk værdi. Det er utænkeligt at forestille sig en bygning uden en eller anden form for beplantning. I dag har beplantningen ofte et meget sammensat og forskelligartet udtryk, som ikke altid er i harmoni med bygningens stiltræk eller passer til landsbyens øvrige beplantning, da udvalget af planter og sammensætning af planter synes uendelig. Der skal ikke tages hensyn til en nytteværdi og hvad der naturligt forefindes af planter i området.

I tidligere tider var beplantningen omkring gårdene og husene samt beplantningen ved moser og andre arealer, der ikke var under plov en nødvendighed for at landsbyen kunne være selvforsynende med træ til tømmer, redskaber og brændsel. Dernæst havde beplantningen i høj grad en lægivende effekt og tog af for vinden, derfor var





gen og sukken over deres skygge, at træerne som oftest bliver fældet. De store markante beplantninger i landsbyen er af meget stor værdi, og da landsbyen er så sammensat rent rumligt, kan den bære de markante beplantninger. Det er et træk, man bør være meget bevidst om at bevare, så når de gamle træer udgror og må fældes, bør der indplantes nye træer af samme art.

#### Karakteristiske træer i byrummet:

I gadeforløbene står der solitære træer, som har stor almen betydning for oplevelsen af gaderummet. Det er markante træer, som enten lukker et gaderum visuelt eller de markerer en ændring i gadens forløb eller de skaber så meget dybde og volumen i byrummet på grund af deres størrelse. Disse træer kunne man ønske fik status som fælles bytræer, også selvom de står inde på privat ejendom, og andre steder ville det være ønskeligt, at der blev plantet solitære træer på strategiske steder i landsbyen til fælles bedste.

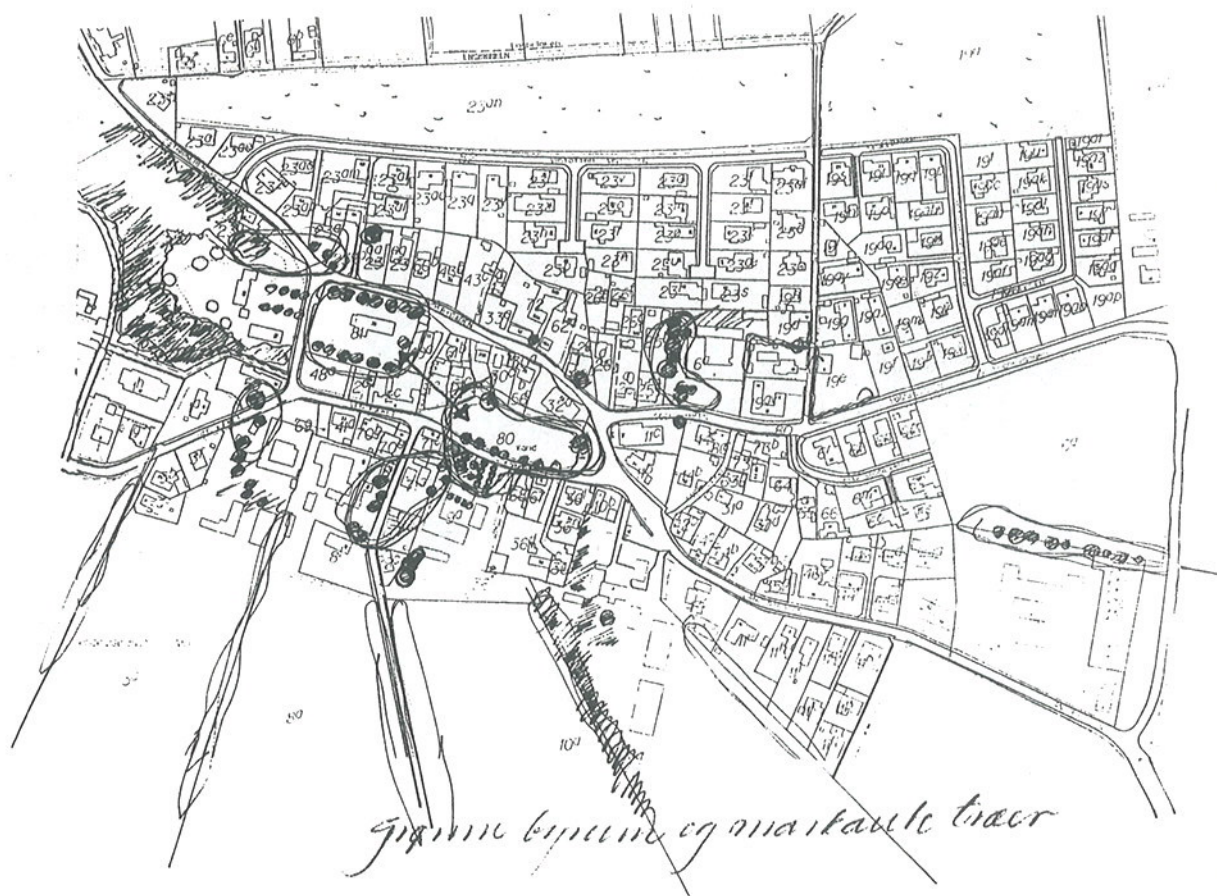
De markante træer er: Et stort bredkronet egetræ i haven til Landsbygaden 44, et asketræ ud for Landsbygaden 29, og i hvis have der ligeledes står et stort asketræ, der giver baggrund for gadekæret. Et gammelt takstræ med en bred krone og en kraftig stamme, som står i forarealet til Landsbygaden 64 ud for Vintoftegård. Et kastanietræ i gadelinien nord for den gamle brugs op mod Sognevangen 4.

De steder hvor en beplantning kunne forstærke et uderum er:

Brugsens gavlfacade mod øst, her er der et behov for en sløring af dens gavlfacade, ligesom det er ønskeligt, at Brugsens plankeværk mod gadekæret stod som en grøn overgroet væg. Det samme gør sig gældende for Landsbygaden 27, det gamle frysehus, hvis østfacade fremstår som en facadeløs mur og kan opblødes af en espalierbeplantning. Landsbygaden 48 A bør ud for sin østgavl have et træ til at skjærme huset og for visuelt at lukke gaderummet.

#### Forhaverne i gaderummet:

Vi erkender at træerne har stor betydning for oplevelsen af gaderummet, at træerne ofte "pakker husene ind" og blødgør dem. Et andet moment, som har lige så stor betydning for gaderummet, er overgangen mellem gade og det private areal og på hvilken måde afgrænsningen markeres.

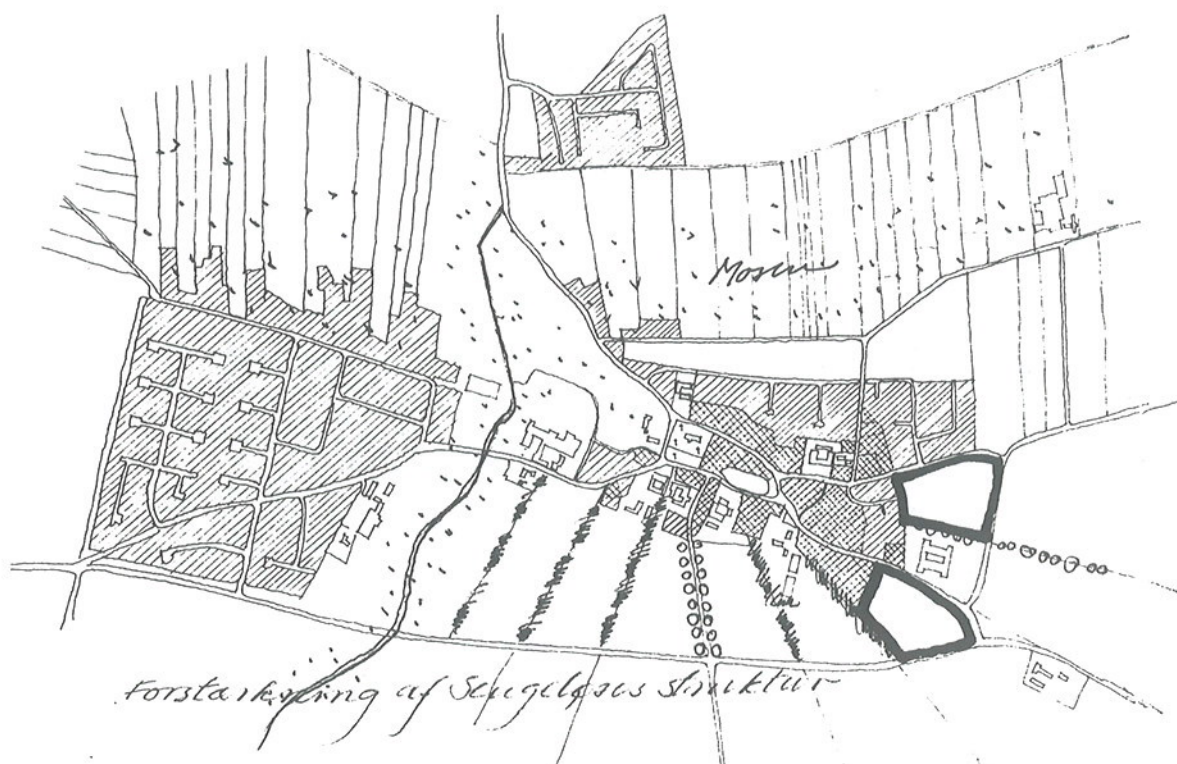


rundt i landsbyen. Området, der markerer sig stærkest i Sengeløse, er forten med kirkegården og gadekæret, fordi forten er så klart opfattelig. Det gamle forteareal giver landsbyen identitet, og det forstærkes af kirkegårdens store aske- og ahorntræer mod vest, og forten bliver udvidet rent opfattelsesmæssigt af de smukke gamle træer i haven til Bauehøjgård.

Præstegårdens have rummer også en smuk markant beplantning af gamle træer og har reminiscenser af en landskabelig anlagt have med stor variation af træer, denne have danner en smuk afrunding af byen og en fin overgang til præstegårdssengen. Desværre er mange store træer, sandsynligvis elmetræer, fældet nord for præstegården og i haven til Vintoftegård, men de tilbageblevne træer og træerne på kirkegården danner en fin enhed og lukker gadeforløbet Landsbygaden og Cathrinebergvej. I præstegårdshaven bør der indplantes nye træer som ask og eg, de er begge såkaldte lystreer med en letløvet krone, der tillader gennemtrængning af en stor lysmængde. En lignende lukning af gadeforløbet ses ved Kæret 12 og Skyttegården, ligesom træerne ved Bondehøjgård og Bauehøjgård danner et hele, omend ikke så markant som de før nævnte beplantninger.

Beplantningen ved Langagergård, Sognevangen 7, markerer sig også i landsbyens rum og består af bl.a. ahorn og ask. Landsbyens gårdanlæg har så meget volumen, at de kan rumme store udvoksede træer uden at give gener for naboejendommene, og gårdenes beplantninger er i allerhøjeste grad med til at gøre landsbyen til en trerig grøn by. Denne beplantningsmæssige rummelighed har nye bebyggelser ikke, for hvis der endelig i disse bebyggelser er vokset store markante træer op, der kan skabe rum, er der en kla-





løse Mose, er arealerne langs Vintofte-udstykningsen og Spjeldager-udstykningsen. Det landskabsrum, som opstår mellem landsbyen og mosen, giver en stor rumlig fornemmelse, herfra har man mulighed for at opleve det skrånende terræn ned mod mosen, og at Sengeløse "ligger ved en søbred" - på kanten af en mose. Ud fra de kriterier, som at fastholde klare afgrænsninger mellem byen og det åbne land og ikke tilføje landsbyen vækstlag på vækstlag, er der kun to arealer egnet for udbygning, nemlig arealet nord for plejehjemmet mellem Sognevangen og Ole Rømers Vej og arealet syd for plejehjemmet langs Landsbygaden.

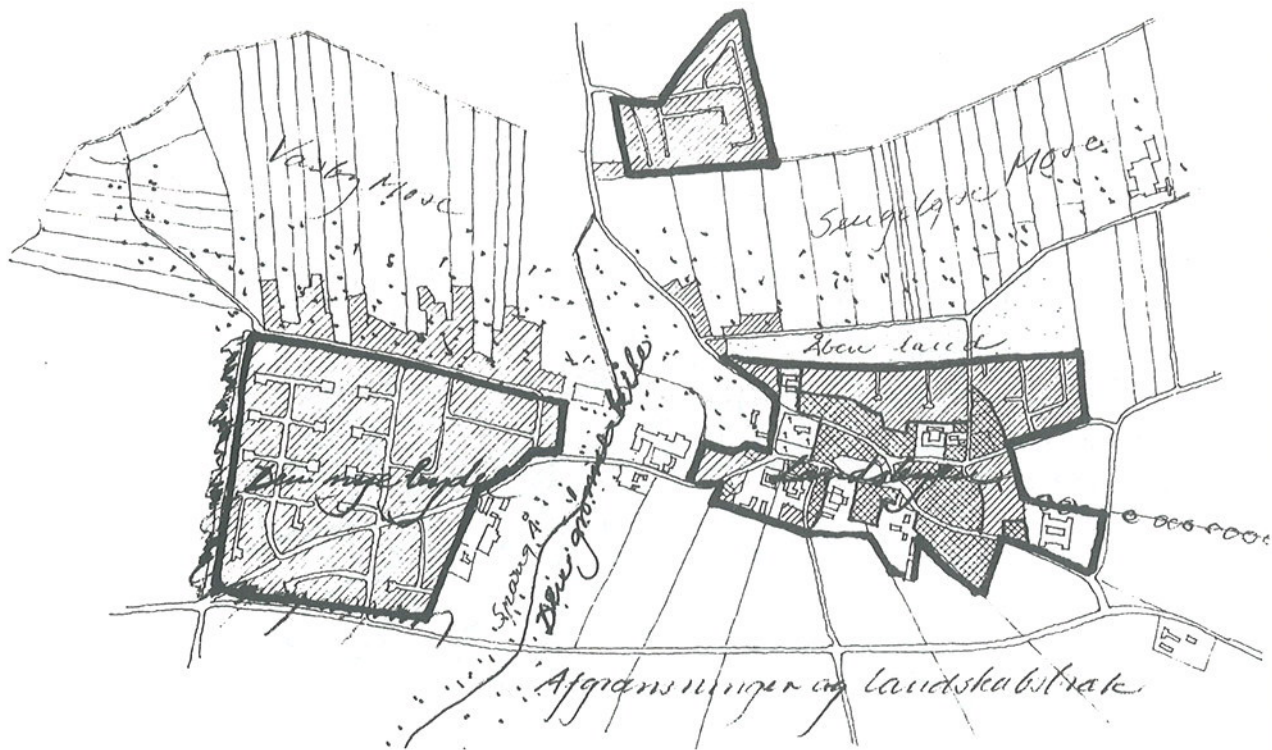
#### Understregning af Sengeløses udstykningsstruktur:

Udstykningsstrukturen er formet som en stjerneudskiftning, og den form kan forstærkes af en plantning af levende hegn langs de gamle skellinier. I vores bevidsthed er hegnsmotivet måske det mest danske landskabselement, vi kender, da det levende hegn aftegner landskabets terrænspring og giver landskabet dybde, fordi vi synsmæssigt måler afstandene ud fra de levende hegn. Hegnene kunne plantes fra landsbyens afgrænsning ud til omfartsvejen og et hegn kunne bestå af hassel, et andet af tjørn og et tredje af hunderose og æblerose og med tiden ville hylde træet og ahorn træet så sig selv i hegnene. Der kunne plantes en allé af ege langs Bondehøjvej, som ligger i stjerneudskiftningens skellinie, ligesom en supplerende plantning langs Landsbygadens sydlige bebyggelse ville understrege skelstrukturen. På samme måde markerer et eksisterende levende hegn nord for plejehjemmet på en fin måde, hvad der ville kunne opnås ved plantning i de gamle skellinier. En fremtidig udbygning af landsbyen bør følge stjerneudskiftningens struktur og dermed indordne sig efter eksisterende skellinier.

#### Sengeløses grønne rum:

Landsbyens gaderum opfattes som grønne rum, så det indtryk, man får af landsbyen, set ude fra det åbne land, forstærkes når man går





klart afgrænset, og kommer man ad Ole Rømers Vej fra Kroppedal og Vestskovsområdet gør det samme sig gældende. Mod nord er landsbyen klart afgrænset af Sengeløse Mose, og herfra fornemmer man fint, at stedordet Sengeløse betyder beboerne ved græsgangen ved søbredden, ifølge historikeren Else Trier.

Det er ud fra en landskabelig synsvinkel vigtigt, at byen ikke er vokset helt ud til mosearealet, at der er et stykke åben land mellem byen og mosen. Samspillet mellem byen og mosen er med til at skabe identifikation og gøre Sengeløse til netop den særlige landsby ved mosen i modsætning til andre landsbyer. Terrænforskellen mellem byen og moseområdet er synlig og oppe fra landsbyen er der vid udsyn hen over mosen til Ledøje og dette fornemmes især oppe fra Hultofte.

Parcelhusområdet Stendiget afsluttes af et gammelt stendige, og bebyggelsen er trukket fri af dette dige med en smal grønning beplantet med en række fyrretræer. Mod vest er Sengeløse Landsby naturligt afgrænset af Spang Å, hvad der har bevirket, at der ikke er blevet lagt et ekstra vækstlag til landsbyen, så derfor er parcelhusområdet Stendiget kommet til at ligge som en selvstændig enklave med den synlige adskillelse som udgøres af åløbet og præstegårdsegen, hvad der i høj grad er en stor kvalitet syns- og oplevelsesmæssigt.

Mod nord grænser dette boligområde op til Kirkestien, som stedsnavnet beskriver er den gamle kirkesti fra Vadsby til Sengeløse Kirke. Langs Kirkestien ligger der stadig enkelte husmandssteder, men gennem årene er moseloderne blevet bebygget først med sommerhuse, som senere er blevet til helårsbebyggelse.

#### Fremtidige afgrænsninger af Sengeløse:

Hvis landsbyens klare afgrænsninger skal fastholdes til det åbne land og adskillelsen mellem landsbyen og Stendiget skal fastholdes, medfører dette, at en yderligere udbygning af industriområdet sydøst for Stendiget ikke er mulig. Et andet landskabsstræk, som er af stor betydning for opfattelsen af landsbyen i forhold til Sengeløse

det lokale område. Beplantningen omkring gårdene og langs markskellene indgik i den tids økologiske system som træ til redskaber, bygningstømmer, brændsel og i knaphedsperioder til foder for kvæget, og alt imens beplantningen voksede til, skabte den læ for gårde og huse. Den strukturændring, der de sidste årtier er sket indenfor landbruget, med større og større bedrifter bevirker, at landskabet igen er under forvandling. Markskellene og de spredte bevoksninger forsvinder mere og mere til fordel for de store markstykker, der giver en rationel brug af de store landbrugsmaskiner.

Antallet af landmænd, der har landbrug som hovederhverv, er faldende i hovedstadsområdet. Et bynært område som Sengeløse tiltrækkes af beboere, der ønsker at bo på landet, men ikke selv ønsker at dyrke deres jord, som oftest bortforpagtes til en fuldtidslandmand. Bylandmanden - fritidslandmandens interesser går mere i retning af jagt, hestehold og kødkvæg. Det fremmer ofte skabelsen af biotoper, større planteaktivitet som plantning af læhegn, af juletræsbeplantninger og af småskove samt større arealer med vedvarende græs til heste, kvæg og får. Disse aktiviteter og dyrkningsformer ændrer landskabet og er blevet forstærket af braklægningsordningerne, eksempelvis reglen om overførsel af braklægningspligten, den 20-årige udtagning af landbrugsjord og de øvrige støtteordninger til skovrejsning, vildtplantning, læplantning, vedvarende græsningsarealer og græssende husdyr som kvæg og får, alle ordninger, der harmonerer med fritidslandmandens interesser.

Det er derfor vigtigt i den fremtidige planlægning at være opmærksom på den ændring, der sker med agerbrugslandet, især i de bynære områder. Det er af betydning for vores landskabsopfattelse, at ændringerne sker i overensstemmelse med den stedlige beplantning og traditionen, at de markskelstrukturer bevares, der afspejler gamle udstykningsformer, ligesom bevarelse eller genskabelse af skole- eller kirkestier kan have betydning for vores opfattelse af landskabets struktur. Et andet træk, som er værdifuldt at bevare, er den skarpe grænse mellem land og by, og at landsbyerne markerer sig som grønne bevoksninger i det åbne land.

De forskellige støtteordninger, som ovenfor er nævnt, vil kunne animere både fuldtids- og frilandsmændene til at betragte deres jorder som et landskabsrum, der kan raffineres og styrkes med de landskabelige elementer som det solitære træ, skovlunden, det hvidblomstrende hegn af tjørn, hæg og kirsebær eller et hegn af syren. Målet er at forme landskabet ud fra dets egne forudsætninger, den lokale tradition og bevare historiske spor.

#### Sengeløses placering i landskabet:

Sengeløse ligger klart afgrænset i landskabet, og den klare afgrænsning opleves fra alle byens verdenshjørner og er en stor kvalitet for oplevelsen af landsbyen i landskabet.

Set fra syd, når man kommer fra Høje-Taastrup ad Bondehøjvej, opleves landsbyen som liggende nede på en svag hældning. Imellem gårde og huse ses store gamle træer, mange er elmetræer og bebyggelsen afgrænses af hække og busketter ud mod det åbne land. Enkelte store bygningsvolumer markerer sig og stikker frem i det åbne land, og en plantning vil kunne sløre disse bygningskroppe. Fra denne side opleves Sengeløse som 2 byenheder med skolebygningerne som bindeled.

Kommer man fra sydøst via Sengeløsevej, opleves landsbyen også



går over til 2 vangsbruget, hvor jorden skiftevis dyrkes eller ligger brak og dermed har man fået bugt med udpiningen af jorden. Denne dyrkningsform udvides senere til 3 vangsbrug og organiseres indenfor et dyrkningsfællesskab, og efter disse principper dyrkes jorden frem til landboreformernes udskiftning.

Sengeløse er placeret i et lavtliggende terræn ikke så langt fra det gamle søområde, og landsbyens placering i et lavere liggende terræn følger mønsteret for de fleste bosættninger i Danmark. Man har let kunnet grave sig ned til vand eller der har været et kildevæld på lokaliteten, og vand var tidligere her i landet tilgængeligt alle steder inden der blev drænet overalt i slutningen af forrige århundrede. Den lave placering bevirkede, at landsbyen altid lå i læ for blæsten, og i et lavland som Danmark med et kystklima med skiftende fronter, har blæsten altid været fremherskende, og derfor placeredes bosættninger aldrig på højdedrag, hvad der kan konstateres ved at se på vore landsbyers placering i terrænet.

Stednavnet Sengeløse med endelsen løse menes at være beslægtet med det oldnordiske ord laut, der betyder land, jord, græsgang, og atter beslægtet med udsagnsordet lude, at hælde, så løse betyder oprindeligt en hældning, en skråning og er så gået over til at betyde en græsgang, der jo ofte lå på et skrånende terræn. Så der er en logisk sammenhæng mellem stedordets betydning og landsbyens placering.

Når man tænker på oldtidsbondens livsvilkår, må Sengeløses udramatiske landskab med den frugtbare jord have budt på dyrkningsmæssige fordele, jo mindre dramatisk et landskab er jo bedre livsvilkår giver det agerdyrkeren.

Landskabet formes:

Igennem tiderne er landskabet formet af agerdyrkeren til det kulturlandskab, vi kender i dag. En meget markant ombrydning af det danske landskab skete ved de store landboreformer, der tog deres begyndelse i 1790-erne. Reformerne satte også deres præg på Sengeløse og det omkringliggende landskab. Indtil landboreformens udskiftning lå gårdene samlet i landsbyerne, og herfra fandt landbrugsproduktionen sted, organiseret i et dyrkningsfællesskab, som bestod i en lang række aftaler om samtidighed i de enkelte arbejds-gange, regulering af græsningsforhold og vedligeholdelse af hegn og gærder.

Landsbyerne dannede dengang lukkede og sluttede endheder i et åbent agerland og landskabet var mere stormasket med landsbyerne som grønne enklaver i de opdyrkede agre. Efter udskiftningen i slutningen af 1700-tallet får landskabet det udseende, vi kender i dag med den spredte bebyggelse af gårde og boelssteder med beplantning omkring haven. Landskabet opdeles af levende hegn langs de nu nyetablerede markskel og ændres fra den åbne karakter til en mere lukket karakter og bliver mere parkagtigt. Det åbne landskab kan i dag ses omkring de tidligere hovedgårde - herregårdene, hvor markerne udgør store udelte enheder og som benævnes herregårdslandskabet.

Landskabet skifter karakter:

Landbrugets struktur afspejles tydeligt i landskabet, landbruget var tidligere i høj grad afhængig af de ressourcer, der fandtes indenfor



## LANDSKABET OMKRING SENDELØSE OG LANDSBYENS GRØNNE RUM.

### Landskabets tilblivelse:

Landskabet omkring Sengeløse er en del af den store moræneslette, som strækker sig sydvest for Københavnsområdet til Tune, Hedehusene og går ned mod Køge Bugtområdet og kaldes Heden eller Hedeboegnen.

Den store moræneslette er formet af den sidste istids kæmpestore ismasser og gletscher, og hvor isen har stået stille i længere tid ved tilbagetrækningen, er der blevet afsat et tykt lag moræneler og terrænet har fået en svag bølgende form. Uden for israndslinien og dermed morænesletten er der blevet aflejret smeltevandssand og stenmaterialerne er blevet sorteret, som det kan ses i de store grusgravsområder ved Tune og Hedehusene. Arealet nord for Sengeløse er en smeltevandsflod, som årtusinder senere forvandler sig til en sø og senere til en mose.

### De naturgivne betingelser og de første agerdykere:

Forudsætningerne for bosætning i dette område, hvor Sengeløse er beliggende, har været meget gunstige. Agerjorden har været frugtbar sandmuldet ler til stivere lerjord, et terræn uden de store højdeforskelle og med let adgang til vandressourcerne.

De første agerdykere var ikke fastboende, men de flyttede med familie og husdyr til nyt område, når agerjorden blev udpint og høstudbyttet faldt. Så blev et nyt stykke urskov inddraget, ryddet og afsvedet, derfor kaldes denne form for agerdyrking svedjebrug og bosætningsformen for vandregårde. Omkring år 0 indtræffer en koldere periode sig her i landet, og bosætningen rykker til de mest frugtbare områder. Store dele af Nordsjælland springer i skov på grund af afvandringen, men ikke egnen her på Heden, den er nemlig så frugtbar, at den kan bære den øgede bosætning og udnyttelse af agerjorden. Derfor har egnen her været skovløst, fordi den konstante bosætning forhindrede egnen i at springe i skov.

Omkring år 1000 bliver bosætningen stationær og de begyndende landsbyer aftegner sig ligesom vejstrukturen kan anes. Baggrunden for den stationære bosætning er, at svedjebruget forlades og man





20  
 3a  
 Seng. 1950. Matriculiert 1941-1950

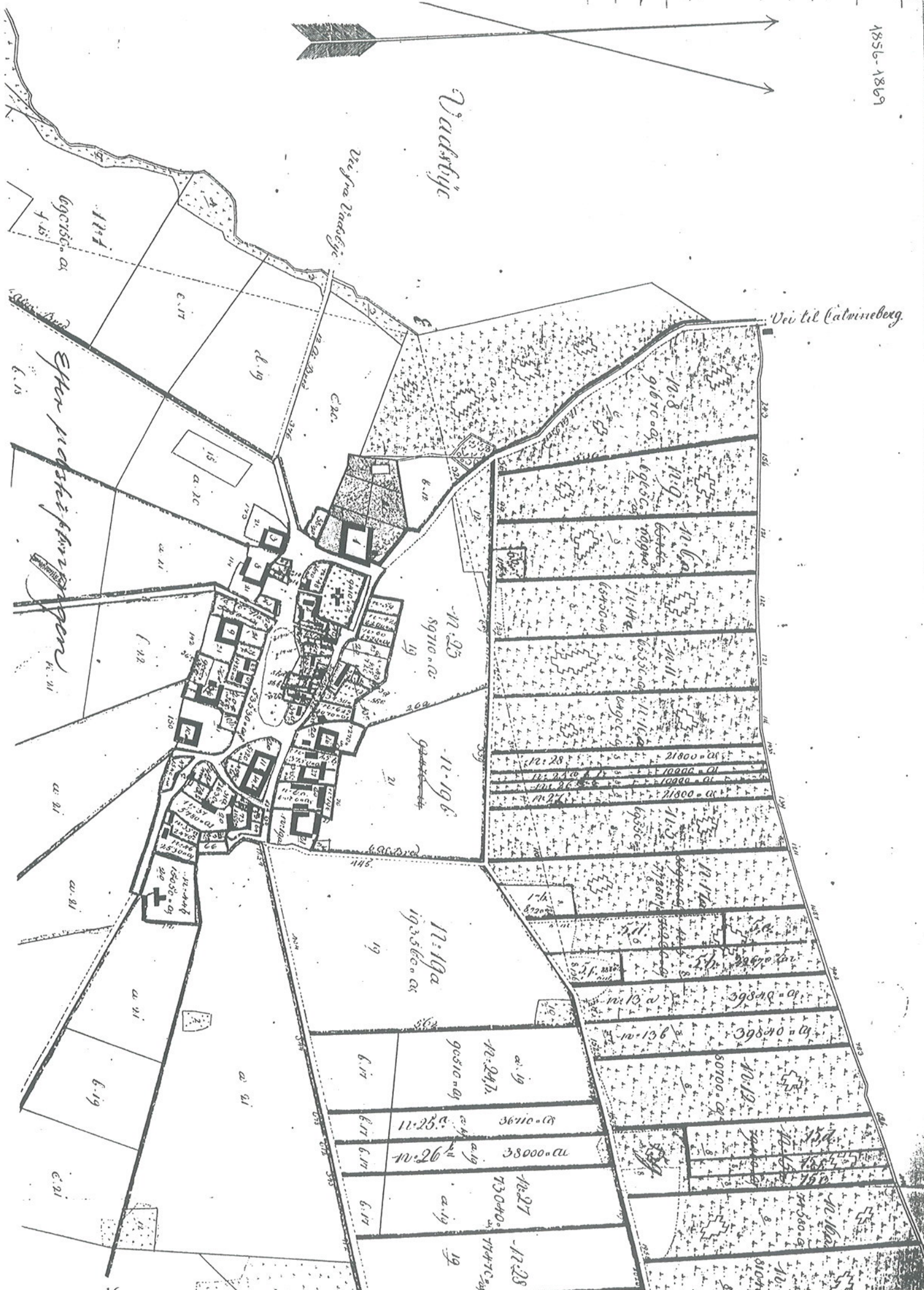




Nackbygd

Vei fra Nackbygd

Vei til Calmineberg







Sejvelyse for 1793 og laubbeforremmes uedskiftning

bye.



Sengeløse Landsby i 1900-tallet:

I begyndelsen af dette århundrede, som en udløber af andelsbevægelsen, blev der bygget et forsamlingshus, der senere overgik til kro.

Der var stadig en bred vifte af butikker for dagligvarer og småhåndværkere, der havde landbruget som underlag for deres beskæftigelse. De blå rutebiler startede i 1924 og havde daglige forbindelser til de øvrige landsbyer og til stationsbyerne.

Sengeløse Skole byggedes i 1925 som en fællesskole for Vadsby, Sengeløse og Vridsløsemagle, og måtte dengang betegnes som stor fremsynethed, at man lavede en centralt beliggende og moderne skole.

Lervarefabrikken Eslau startede sin produktion i 1943 og blev hurtig Sengeløses største virksomhed. Eslau producerer stadig og har gennem tiderne haft en produktion af høj æstetisk kvalitet med vægt lagt på service og brugsgenstande.

Sengeløse havde også dengang et synligt og stærkt kulturliv og havde personer, der var bærer og igangsættere af socialt-og kulturelt liv i sognet. I 1943 oprettedes et kommunebibliotek på Sengeløse Skole, ligesom den store mødeaktivitet, der foregik under besættelsen, blev sat iværk af de stedlige foreninger. Dette kulturelle engagement udmundede i dannelsen af en foredragsforening i 1946, som lever i dag på bedste vis. Men allerede i 1921 dannede nogle borgere en kommunalforening, hvis første opgave var gadebelysning, senere tog de kloakering, regulering og anvendelse af gadekæret op. Foreningen havde og har stadig betydning som en social-og kulturel forening. Der byggedes i 1972 nyt kommune-kontor og biblioteket flyttede og indrettedes i samme bygning, men kommune-kontoret var ikke i funktion mere end et par år, da Sengeløse i 1974 blev en del af Høje-Taastrup Kommune.

Sengeløse er som alle landsbyer præget af den afvandring, der skete fra landbruget i efterkrigsperioden og hvor industrialiseringen tog fart. Denne udvikling kan spores ved, at ingen af gårdene i landsbyen har animalsk produktion mere og kun jorden dyrkes.

Der er ingen husdyr tilbage og intet kvæg til at afgræsse de frugtbare engarealer, staldbygningerne anvendes til andre formål i dag eller forfalder langsomt, fordi der ikke er fundet en alternativ anvendelse. De håndværkere, som var forbundet med landbrugserhvervet eksisterer selvfølgelig ikke mere, så de fremstillingsvirksomheder, der i 1960-erne lokaliserede sig, er nødvendigvis ikke afhængig af det lokale samfund.

Småindustri og fremstillingsvirksomheder har placeret sig i den vestlige del af Sengeløse, og i samme del er der i 1960-erne vokset et parcelhuskvarter frem, ligesom der også er vokset et parcelhuskvarter frem nord for landsbyen. De fleste Sengeløse-borgere arbejder uden for deres lokalområde, og det bevirker, at Sengeløse i dag virker som en boligby og ikke den sammensatte by, den tidligere var.





Ligeledes fandtes der i denne periode et bredt udbud af håndværk i landsbyerne, men landsbyhåndværkerne var ofte ringe anset både af bønderne og deres fagfæller i købstaden, undtagen smeden, der på mystisk vis bøjede det hårde jern og herskede over ilden. Som regel ejede bønderne smedien og gav smeden løn, da de var afhængig af hans håndværk. Landsbyhåndværkerne måtte kun virke efter særlig tilladelse og måtte kun holde én svend og én lærling. De mange landsbyhåndværkere som tømrer, bødkere, hjulmagere, tækkemænd, sadelmagere, skomagere, træskomagere, vævere og spækhøkere var ikke i egentlig forstand håndværkere, de var selv-lærte og beskæftigede sig ofte kun med deres håndværk om vinteren, ellers var de husmænd og daglejere.

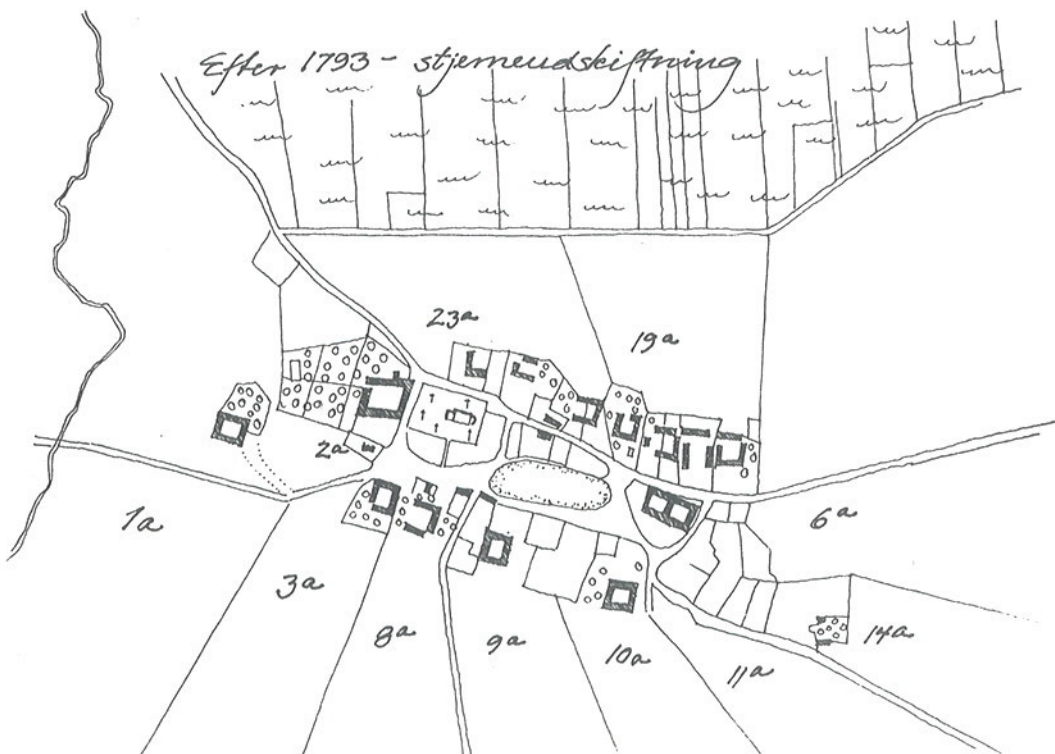
I 1847 etableredes en virksomhed, der fik stor betydning for området, nemlig Hakkemose Teglværk, og de følgende 30-40 år ekspanderede teglværket og strakte sig over 14 husmandssteder i Hakkemosen. Teglværket producerede sten til den hastig voksende København og til de mange gårde og huse i omegnen, der blev grundmurede fremfor opført som bindingsværkshuse. Desuden producerede teglværket fajanceovne, glaserede sten og drænrør, produkter som indvarslede en industriel produktion. Andelsbevægelsen holdt sit indtog i Sengeløse, i 1887 dannedes en brugsforening og 3 år senere i 1890 et andelsmejeri, Vasekilde, som var i funktion indtil 1932.

Befolkningstallet steg ifølge Trap Danmark og kulminerede i 1872 med 1425 indbyggere, for derefter at tage et dyk ned på 1150 indbyggere i 1916, herefter lå befolkningstallet i perioden op til 1955 på mellem 1200 og 1260 indbyggere. Stigningen i befolkningstallet i 1872, kan skyldes udvidelse af Hakkemose Teglværk, som startede sin produktion i 1847.

Landboreformerne og udskiftningen:

De store landboreformer havde selvsagt stor betydning for landbrugets udvikling, de forvandlede hele det danske samfund og det danske kulturlandskab. Samfundet er i dag stadig dybt præget af disse reformer, som efter god dansk skik gennemførtes gradvist og lempeligt.

Landboreformernes udskiftning var de enkelte ejendommers udskillelse af dyrkningsfællesskabet og sammenlægning af deres jorder til sammenhængende jordstykker, ofte efterfulgt af en udflytning af gårdene fra landsbyen ud på landsbymarken. Udskiftningen betød næsten altid en radikal ændring af landsbyen, og den kunne betyde en landsbys opløsning, hvis kun enkelte gårde blev tilbage tillige med de jordløse huse. Udskiftningen kom for alvor igang i 1790-erne og udflytningen pågik helt op til 1870-erne. Den form, der var mest skånsom for landsbyen, var stjerneudskiftningen, idet man undgik de kostbare udflytninger af gårdene med flytninger eller nyopførelser til følge, til gengæld var ulempen de meget lange afstande fra gården til de yderste marker. Sengeløse lægges ikke øde, den udskiftes efter en halv stjerneudskiftning og over halvdelen af gårdene forbliver i landsbyen. Man er afskåret fra at foretage en hel stjerneudstykning på grund af moseområderne, så flere gårde syd for forten udflyttes. I alt bliver 8 gårde flyttet ud fra landsbyen og dens trykthed, ud på vilden mark. Så 8 gårde samt 2 halvgårde forbliver i landsbyen, ligesom dens struktur som fortelandsby forbliver intakt. De gårde, der forbliver i landsbyen, er genkendelige idag, det er fra nordvest mod sydøst Præstegården, Skyttegård, Bondehøjgård, Baunehøjgård og Refdalsgård. På den trekant, som Landsbygaden, Smedestræde og Sognevangen danner, lå Solbakkegård og Odinsgård, de blev udflyttet engang i 1850-erne og efter en brand i 1890-erne. På den nordlige side af Sognevangen ligger Østergård, hvor stuehuset kun er tilbage i dag, ved siden af ligger stadig Langagergård, og den 10. gård i landsbyen ligger overfor kirkegården og er Vintoftegård.





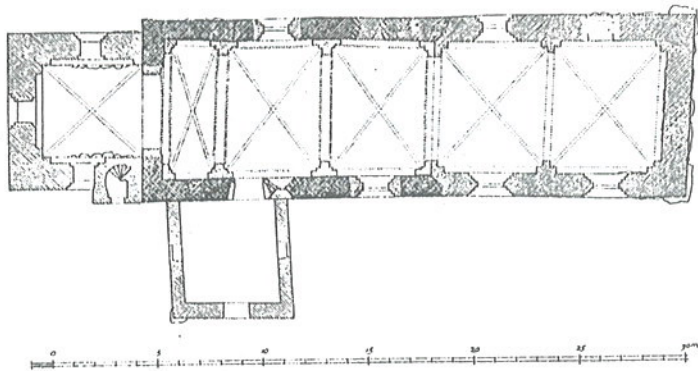
pløjning og høst, hvilke den spredte jordfordeling nødvendiggjorde. Landsbyens jorder var opdelt i et 2-vangsskift eller et 3-vangsskift, hvor én vang blev dyrket med vårsæd, en anden med rug og den tredje lå brak og blev afgræsset af kvæget. For at få en ligelig fordeling af den gode og dårlige jord, var hver vang opdelt i åse, og der kunne være flere åse inden for hver vang. Åsene var så delt op i agre, svarende til gårdantallet i landsbyen. Afvandingen af jorden skete ved, at man pløjede agrene op i lange, smalle og ryggede agre med rette linier imellem, denne afvandingsmetode var i brug indtil dræningen tog over. For at kunne kende forskel på disse åseopdelinger, benævntes de med navne, som ofte endte på ager, så som Diges Ager, Spjeld Ager og Brød Ager, mange af de navne kan i dag genfindes i gade- og stednavne. Uden for dyrkningsfællesskabet lå overdrevet, der tjente til fællesgræsning for kreaturerne. Til den enkelte gård hørte et mindre jordstykke, som umiddelbart lå ved bygningerne, kaldet toften og blev anvendt til græsning for småkalvene og til kålgårde.



En fortelandsby:

Sengeløses gårde lå samlet omkring en større pladsdannelse, hvor kirken og gadekæret stadig ligger, og en sådan plads benævnes en forte. Sengeløse er en forteby, en rektangulær vejforteby, hvor kirken med kirkegården tillige med gadekæret danner den langstrakte plads. Gårdene lå på række omkring den rektangulære forte, som er øst-vest orienteret, og landsbyen får dermed en opfattet geometrisk form.

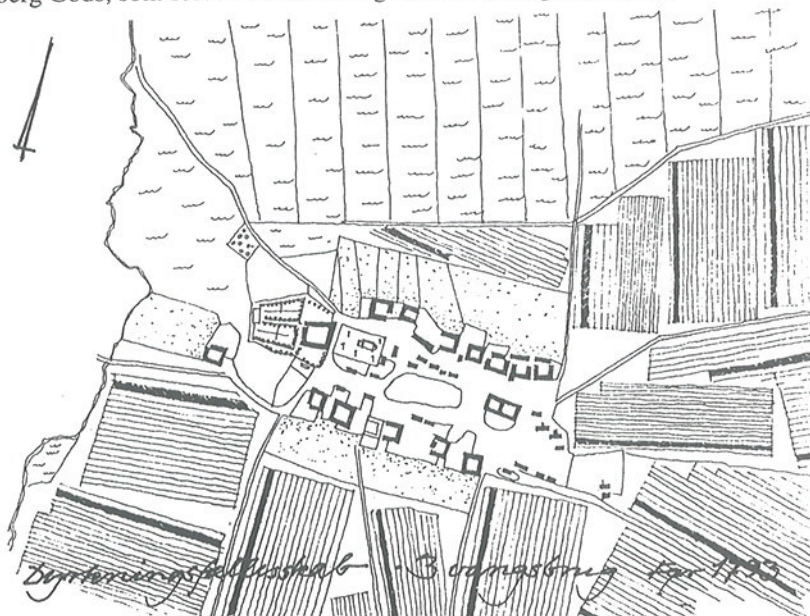
Forten er landsbyens fællesareal, det er her mændene sætter hinanden stævne for at drøfte tilrettelæggelsen af dyrkningen af jorden under ledelse af oldermænd. Det er her den fælles smedie ligger og det er også her kvæget drives sammen fra overdrevet. Først efter udskiftningen, hvor man får skøde på sin gård og jorder, ophører dyrkningsfællesskabet og fortens betydning som fællesareal og den bliver gradvist bebygget. Håndværkere og aftægtsfolk bebygger fortens, og ved udflytningen af gårdene bliver der gårdtomter ledige til yderligere bebyggelse.



Sengeløse Kirke:

Sengeløse Kirke er fra 1100-tallet og opført i romansk stil, og i 1178 skænkede Biskop Absolon kirken til Vor Frue Kirke i Roskilde. Kirken blev i 1400-tallet ombygget i gotisk stil og udvidet med 3 fag, tårn og våbenhus, der blev opsat krydshvælv, så rummet kom til at bestå af 6 krydshvælv. I kirken findes en romansk døbefond og en altertavle i bruskarok.

På kirkegården står en frihedsstøtte, rejst i 1797, af områdets fæstebønder til ære for deres godsejer Lauritz Lassen på Katrineberg Gods, som forestod udskiftningen af bl.a. Sengeløse Sogn.

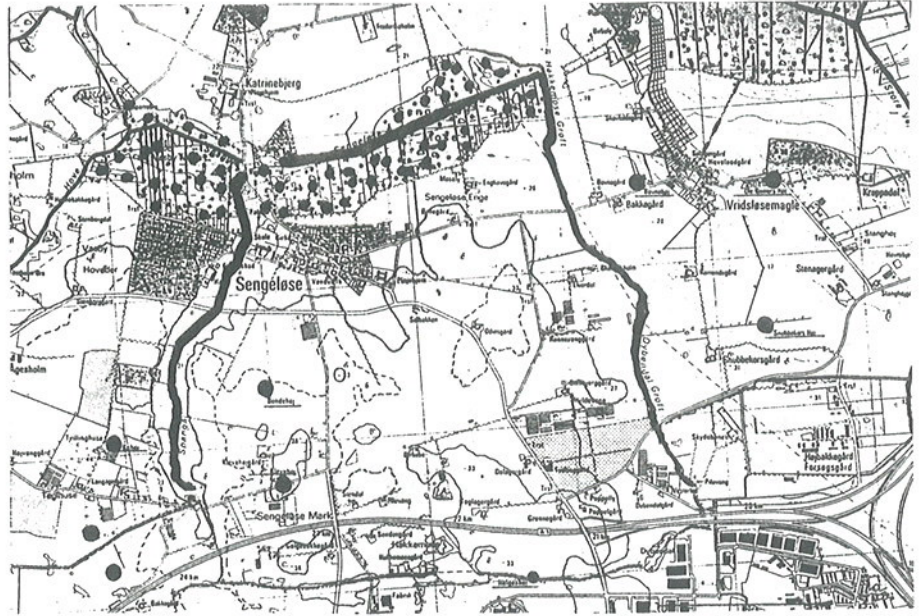


Sengeløse før landboreformerne og udskiftningen:

På en af de første kortoptegnelser vi kender over Sengeløse landsby fra før 1793 ses 2 rækker gårde omkring et ubebygget areal, forten, en række nord for kirken og gadekæret og en række syd for. Der kan optælles 17 gårde, og ifølge matrikeloptegnelsen er der 18 gårde. Kortet, der er fra før landboreformernes udskiftning af landsbyens jorder, viser desuden nogle huse uden jordtilliggende på fortearealet. Vi ved fra optegnelserne, at der i 1720-erne er blevet opført en rytterskole i landsbyen med matr. nr. 2, præstegårdene har altid matrikel nr. 1. Efter almueskoleloven i 1814 blev skolen udbygget.

Landsbyen udgjorde dengang et dyrkningsfællesskab, som bestod af en række aftaler om samtidighed i dyrkningsprocesserne som





#### Topografi:

Navnet Sengeløse er afledt af ordene sæing og løse, som henholdsvis betyder beboerne ved søen og græsgangen, og af stednavnet aflæses en beskrivelse af området, nemlig at bostedet har ligget ved en sø med omkringliggende græsgange. Søen er i dag moseområde og betegnes henholdsvis Sengeløse Mose og Vadsby Mose, adskilt af en tærskel, hvor i dag Cathrinebergvej går. Det område, der på matrikelkortet betegnes Sengeløse Ejerlav, strækker sig fra moseområdet og Sengeløse Å, afgrænses mod vest af Spang Å og mod øst af Hakkemose Grøft og Dybendal Grøft, mod syd af Kraghave Ejerlav. Fra Sengeløse Mose hæver terrænet sig svagt mod syd og udgør en moræneslette, der er en del af lokaliteten Heden, som egnen vest for København benævnes. Sengeløseområdet har fra den tidligste tid haft gode naturlige betingelser for bosætning, idet området har rummet både mose og en fin dyrkbar jævn moræneslette med agerjord i en blanding af ler og sand.

#### Oldtiden - spor fra oldtiden:

Området omkring Sengeløse har været beboet siden oldtiden, hvad de mange spor af oldtidsminder viser. I dag findes der 7 synlige gravhøje, hvoraf de bedste bevarede er Klevehøj, Kohøj, Bondehøj og Kongens Høj, men mange er overpløjede eller sløjftet gennem tiderne. Gravhøjene har ligget på højdedragene oven for Vridsløsemagle og syd for Sengeløse og har udgjort den nordlige ende af en gigantisk række af høje, som har strakt sig fra Snoldelevområdet over Tune, Stærkende-Reerslevbakkekammen og videre gennem Hedehusene til Sengeløse. Desuden har arkæologiske undersøgelser vist, at der syd for landsbyen Sengeløse har ligget en bebyggelse fra jernalderen.

været bragt i årsskriftet for Byhistorisk Samling og Arkiv i Høj-Tastrup Kommune, årgang 1993 og 1994, skrevet af Willy Steffen Jensen med titlen "Sengeløse og omegn - Erindringer om steder og mennesker 1925-1940". Det er en drengs erindringer om de mennesker og deres huse og gårde, som dengang levede i Sengeløse. Disse artikler er medtaget i uddrag under hver enkelt ejendom fordi de giver et meget godt signalement af tiden før 2. verdenskrig og de livsvilkår, folk dengang levede under.

Bemærkninger er en objektiv vurdering af husets eller gårdens arkitektoniske værdi og er en konklusion på bekrivelsen. I vurderingen indgår om huset har betydning for helheden og for gaderummet, samt om husets stiltræk og detaljer er bevaret. Husets tilstand indgår ikke i vurderingen og ej heller dets antal rest leveår. Der kan være forslag til, hvordan husets stiltræk og facadeudtryk kan forbedres eller forslag til anden overfladebehandling og farvevalg.

Om bemærkninger skal siges, at når enkelte bygninger roses eller kritiseres, er det ikke for at glæde eller genere den enkelte ejer, men udelukkende for at pege på de kvaliteter landsbyen rummer og de skader, der i tidens løb er tilføjet de enkelte bygninger og dermed landsbybilledet. Det er målet, at registranten kan medvirke til en bedre forståelse for, hvad der er væsentligt, når man i alles interesse vil bevare Sengeløse Landsbys særpræg.

Registranten afsluttes af en bevaringsvejledning, som er en vejledning i vedligeholdelse og reparation af bindingsværkshuse og hvad der er regional byggeskik. Desuden en beskrivelse af de grundmurede huse med deres karakteristiske murstensdetaljer, og hvordan de bevares og holdes vedlige. Vejledningen indeholder et afsnit om tagflader, tagdækningsmaterialer, tagudhæng og løsninger på tagfladens afslutning i gavle, samt en beskrivelse af kvisttyper og deres placering på tagfladen.

Afsnittet vinduer og døre forsøger at give en vejledning i valg af vinduesformater og opsproninger, om døres proportionering og prøver at beskrive, hvor vigtig en bygningsdels vinduer og døre er for bygningens harmoni og stiltræk.

Beskrivelsen overfladebehandling af facade og træværk er et forsøg på at genopdage de traditionelle metoder til beskyttelse af murværket og træværket. Et forsøg på at gøre klart for alle, hvilke fordele de gamle metoder besidder med hensyn til tilbundsgående virkning og holdbarhed, at de er giftfrie og dermed ikke miljøbelastende, og at de prismæssigt udkonkurrerer farvefabrikanternes vidunderprodukter.

Vejledningen afsluttes med haven og dens omgivelser, der gives forslag til forskellige måder at indhegne på, hvilke beplantninger der er naturlige for landsbyhaver, og endelig beplantningsforslag til en frodig have med et plantevalg, der gør pasningen overkommelig.



En anden af de store forsyndelser er tagudskiftninger med store tagudhæng. Et hus ændrer total karakter, når det bliver belagt med et andet tagdækningsmateriale, end det huset oprindeligt var belagt med og forsynes med store udhæng både i facade og i gavle, der dækker detaljer som gesimsbånd. Tagfladen passer derfor ikke til husets proportionering, og det er som om huen er gledet ned over øjnene. Hvis tagfladen tidligere har været dækket med røde teglsten uden tagudhæng og nu erstattet af et sort eller moccasfarvet eternit bølgepladetag, er forringelsen synlig.

Bindingsværkshusene har en tendens til at blive gjort for synlige, og der sker ofte en romantisering og idyllisering af et oprindeligt meget nøgternt bindingsværkshus. Disse huses detaljer er igennem generationer blevet forfinet og udviklet ud fra lokale forudsætninger som tilgængelighed af tømmer og ler. Ved reparation eller almen vedligeholdelse sker der ofte det, at detaljeringen, der har rod i den lokale eller regionale byggeskik, erstattes af forgrovede istandsættelser, også kaldet rustik, som et træk man forbinder med bondehusstil. Denne manglende forståelse ses ofte i forbindelse med de stråtede tage, hvis tagskæg og afslutning ved gavlene ikke følger de traditionelle funktionelle løsninger, der ligeledes er udviklet og forfinet gennem generationer.

De fleste vil hævde, at de selv vil bestemme over deres eget hus, men de samme vil i mange tilfælde forarges, når genboen skamferer sin facade. Hvis alle gjorde, hvad de ville uden hensyn til helheden, kunne landsbyen hurtigt miste sit særpræg som landsby og hermed sin identitet, og de allerfleste ville blive klar over, hvad der var gået tabt og højlydt beklage det.

Derfor må vi se i øjnene, at reparation og vedligeholdelse i høj grad skal udføres som kopier af eller med udgangspunkt i den originale bygningsdel. Mange vil hævde, at det er urealistisk set ud fra en økonomisk synsvinkel. Hertil kan siges, at set over en længere periode er det mere økonomisk at vælge afprøvede detailløsninger og de traditionelle overfladebehandlinger som kalk og oliemaling, der beskytter bygningen mod vejrliget. Kalk og oliemaling er betydelig billigere end de plastikbaserede produkter og træbeskyttelsesmidlerne, som lover næsten vedligeholdelsesfrie overflader.

Registreringen omfatter gårde og huse, der er bygget før 1960 og er beliggende i landsbyen, desuden 3 udflyttergårde som Enghavegaard og de 2 gårde, som lå i området mellem Landsbygaden, Smedestrædet og Sognevangen samt de huse, der er beliggende på Engbrinken og Hultoft. I registranten er også medtaget ejendommene på Kirkestien, selvom de hører til Vadsby Bys ejerlav, de omfatter i antal 5 stk.

Registreringsmetoden er følgende: Den enkelte ejendom er registreret ved en udvendig besigtigelse på stedet og bygningsdele som sokkel, facade, tag, vinduer og døre er beskrevet, dernæst er der foretaget en fotoregistrering af ejendommen. For hver enkelt ejendom er der en kort beskrivelse af omgivelserne, om der er markante beplantninger og om ejendommen har særlig betydning for gaderummet. Afsnittet baggrund indeholder oplysninger eller bemærkninger om ejendommen, som ejeren har fortalt i forbindelse med besigtigelsen. Desuden er der udpluk fra 2 artikler, som har

Sengeløse Landsby har trods sin nære beliggenhed til et af hovedstadsregionens udviklingscentre stadig mange landsbytræk bevareret, og påvirkningen af en stor befolkningskoncentration har ikke sprængt landsbyens rammer og struktur.

De træk og strukturer, som er kendetegnende for Sengeløse, er, at landsbyen er en såkaldt fortelandsby. Gårde og huse er placeret omkring en fælles gade, forten, som tidligere havde funktion som den udyrkede fællesjord i landsbyen, der lå foran gårdene. Forten var samlingsplads for landsbyens gårdmænd, når de på bystævnet tog beslutninger om landsbyens anliggender. I dag er forten let genkendelig i Sengeløse landsby, som den langstrakte plads, hvor gadekæret, kirkegården og den gamle skole er beliggende. Sengeløses udstykningsstruktur, affødt af de store landboreformer i slutningen af 1700-tallet, kan stadig klart aflæses som en stjerneudskiftning. Af de 18 gårde, som tidligere lå omkring forten, ses i dag 7 gårde, hvoraf de 3 gårde tegner sig som intakte gårdanlæg med avlsbygninger, og deres jorder stråler ud fra landsbyen som en stjerne. De udflyttede gårde fik derimod samlet deres jorder i rektangulære jordstykker.

De ovennævnte træk og strukturer er mere bestandige end landsbyens bebyggelse. En manglende forståelse for gårdenes og husenes byggeskik og deres stiltræk kan være ødelæggende for landsbyens særpræg. Småændringer i form af reparationer og vedligeholdelse rummer fare for en gradvis forringelse og forsimpning af den ældre bygningsmasse i landsbyen, der er så vigtig for helheden og karakteren af Sengeløse. I den forbindelse må man gøre sig klart, at mange mennesker først er i stand til at erkende en bygnings eller et gadeforløbs kvaliteter, når disse mere eller mindre er gået tabt.

Registranten over Sengeløse Landsby skal modvirke de ovenfor nævnte tendenser og bringe forståelse for den traditionelle byggeskik og også for den traditionelle måde at vedligeholde sine bygninger på. Håbet er, at registranten i fremtiden må blive en inspirationskilde og hjælp til at nå disse mål, ved i nogle tilfælde at fremhæve en bygnings værdifulde træk, og i andre tilfælde at pege på de fejl og forringelser, der i tidens løb er sket.

En af de mest almindelige forsyndelser er en ændret overfladebehandling og farveholdning fra de overvejende hvidkalkede og enkelte gulkalkede facader til facader behandlet med plastikmaling i et bredt spektrum af kulører, og hvor plastikmalingsens gule nuancer har svært ved at måle sig med den gule kalkfarve i glød og farvetone. En markant forringelse af facaders udtryk og proportionering er vinduesudskiftninger, og mange huse har fået skiftet de opdeltede og sprossede vinduer ud med helrudedede vinduer, som oftest står i en mørk bejdse. Resultatet er ofte, at facadens udtryk ændres væsentligt og facaden virker som om den står med tomme huller. Men flere og flere kan se forringelsen og nu er tendensen, at de senere års vinduesudskiftninger går mod opdeltede og sprossede vinduestyper som de oprindelige. Ligeledes er mange af de oprindelige døre udskiftet til døre, som hører parcelhusstilen til, og som er fremmed for et landsbyhus. Dør- og vinduesfabrikanterne har et bredt udbud af døre, mulighederne er utallige, lige fra forsøg på at tilnærme sig de gamle døres fine detaljering til en grov efterligning, udført i plastik uden sans for dørens proportionering og detaljering.



Sengeløse er måske ikke verdens kønneste landsby.....

Selvom vi har både et flot gadekær og en rigtig hvid, gavltakket landsbykirke, så lever byen næppe op til de mere romantiske billeder af en "rigtig dansk landsby"-domineret af stokroser, stråtege, bindingsværk og dannebrogssflag.

Men hvem siger også, at den skal det?

Vi, der bor og lever i Sengeløse, stiller en lang række krav, som er mindst lige så vigtige som landsby-idyllen. For os er byen noget ganske specielt, fordi den danner rammen om vores tilværelse. Fordi det er her, vore børn går i skole og børnehave. Fordi det er her, vi går til gymnastik og badminton og fodbold. Og fordi det er her, vi går i Brugsen, og er en halv time om at købe en pakke rugbrød - fordi vi altid møder nogen, vi lige skal snakke med.

Sengeløse er noget specielt, fordi det er *vores* by!

Derfor skal Sengeløse også fremover være en by, som udvikler sig og tilpasser sig de behov, som vi - beboerne - har til den. Vi skal holde fast i de gode ting og forbedre dem, når det kan lade sig gøre - og vi skal prøve at få fjernet nogle af de gener, som vi jo bestemt også har. Vi har kort sagt brug for en plan.

Formålet med projekt "Bedre Bymiljø" er først og fremmest at få udarbejdet en plan, som siger noget om, hvad vi ønsker os af fremtidens Sengeløse. Og en del af grundlaget er denne bygningsregistrering, som bl.a. skal anvendes ved udarbejdelsen af en lokalplan for den gamle del af byen.

På overfladen er den en nøgtern og objektiv registrering af et antal ejendomme -men den er også en beretning, som fortæller en historie om byens udvikling. En beretning, som udpeger de bygninger, der har haft en hovedrolle i udviklingen og giver dem en ny identitet. Og dermed er den også et "værktøj", som giver os bedre mulighed for at vurdere, hvad det er, vi skal passe på og bevare for eftertiden.

Sengeløse har i en periode fået lov til at udvikle sig ret planløst, og det har givet nogle grimme ar, som det vil tage lang tid at få helet. En lokalplan skal sikre, at fremtidige beslutninger tages ud fra nogle overordnede hensyn - og først og fremmest ud fra hensynet til beboernes ønsker og behov.

Det betyder ikke, at vi alle bliver lykkelige med et pennestrøg. Men det er starten på en udvikling, som kan blive til stor gavn for os alle - og for byen...

*Vores by...*

*Sengeløse Kommunalforening*

John Jørgensen

Lars Petersen      Jørgen Johansen  
Frederik Hansen      Bruno Jørgensen



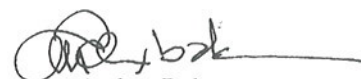


Høje-Taastrup Kommune er deltager i et udviklingsprojekt under Miljøministeriet med titlen Bedre Bymiljø. Formålet med projektet er at udvikle metoder i kommunerne, som sikrer en mere sammenhængende varetagelse af bymiljøet og i højere grad inddrager borgerne i beslutningsprocesserne, for at bevare og udvikle bymiljøet. Helhedsvurderinger er således ledetråden i projektet, både når det gælder det tværgående samarbejde mellem de kommunale sektorer indenfor teknisk, økonomisk, social og kulturel forvaltning, og når det gælder samarbejdet med borgerne og deres inddragelse i processen for at opnå et bedre bymiljø.

Det er med udgangspunkt i Miljøministeriets udviklingsprojekt, at Høje-Taastrup Kommune har forsøgt at gøre disse ideer jordnære og brugbare i det daglige arbejde. Derfor har kommunen igangsat flere afprøvningsprojekter, bl.a. projekt Bedre Bymiljø Sengeløse. Ud fra dette mål har Høje-Taastrup Kommune og Sengeløse Kommunalforening samt repræsentanter for idrætsforeningen, skolen og institutionerne indledt deres samarbejde med arbejdstitlen "Landsbyatlas Sengeløse".

Sengeløse er særlig interessant, når det drejer sig om at vurdere byen ud fra et helhedssyn, fordi mange sider af samfundslivet er repræsenteret her. Der er boliger og erhverv, naturområder og landbrug, der er skole, idrætsanlæg, plejehjem, institutioner m.m. og ikke mindst et rigt foreningsliv. Det vil være spændende at forholde sig til så mange sider af samfundslivet som muligt, når man skal analysere de fremtidige udviklingsmuligheder, eksempelvis i form af en lokalplan. Den første del af landsbyatlasen repræsenterer et godt skridt på vejen, mens anden del vil følge senere, omhandlende trafik, miljø, ressourcer samt de sociale og kulturelle aspekter.

Den nu udgivne del af landsbyatlasen omhandler historiske spor, landskab og landsbyens grønne rum, bygningsregistrering og en bevaringsvejledning. Jeg håber, at landsbyatlasen vil være til hjælp og gavn for beboerne i Sengeløse.

  
Anders Bak  
borgmester





## 1. DEL INDLEDNING

Forord	side 3
Indledning	side 6
Sengeløse - historiske spor	side 9
Sengeløse - grønne rum	side 18

## 2. DEL BYGNINGSREGISTRERING

Landsbygaden	side 35
Ved Kæret	side 97
Bondehøjvej	side 124
Høkerstrædet	side 131
Sognevangen	side 133
Smedeløkken	side 150
Hultoften	side 154
Ole Rømræs Vej	side 161
Engbrinken	side 164
Cathrinebergvej	side 168
Kirkestien	side 175
Udflyttergårde	side 181

## 3. DEL BEVARINGSVEJLEDNING

Bevaringsvejledning	side 197
Omgivelserne - haven	side 221
Ordliste	side 226
Kildeanvisning	side 230