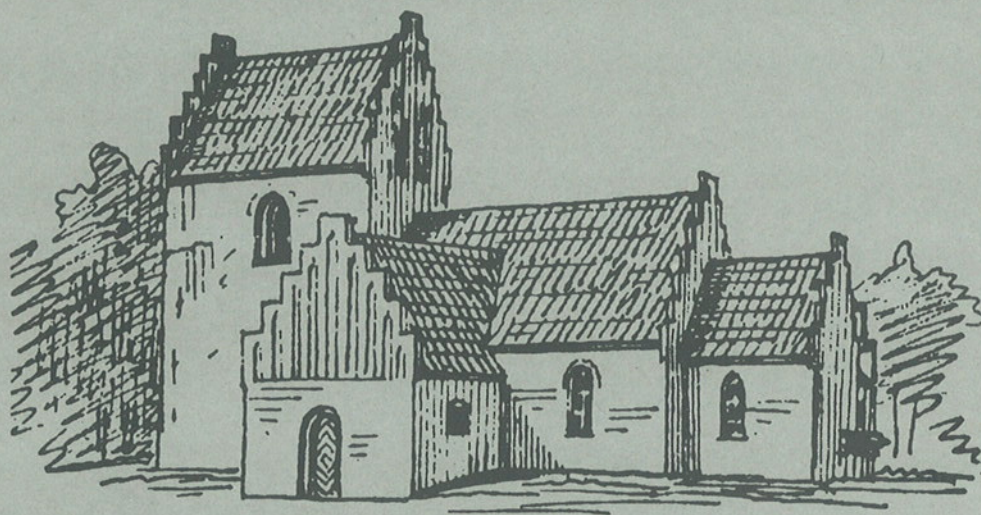


KIRKER I HØJE-TAASTRUP KOMMUNE



KIRKER I HØJE-TAASTRUP KOMMUNE



Udarbejdet af Høje-Taastrup kommune
Teknisk forvaltning, byplanafdelingen
september 1980.

INDHOLDSFORTEGNELSE:

Forord	side	3
Tåstrup Nykirke	"	4
Rønnevang Kirke	"	6
Den Katolske Kirke	"	8
Baptistkirken	"	10
Reerslev Kirke	"	12
Høje Tåstrup Kirke	"	14
Ansgar Kirke	"	16
Fløng Kirke	"	18
Sengeløse Kirke	"	20

INDHOLDSFORTEGNELSE:

Forord	side	3
Tåstrup Nykirke	"	4
Rønnevang Kirke	"	6
Den Katolske Kirke	"	8
Baptistkirken	"	10
Reerslev Kirke	"	12
Høje Tåstrup Kirke	"	14
Ansgar Kirke	"	16
Fløng Kirke	"	18
Sengeløse Kirke	"	20

Forord.

Denne "pjece" er tænkt som supplement til den af Kirkeministeriet og Fredningsstyrelsen i 1977 udgivne bog "Kirkens omgivelser", - en vejviser for menighedsråd i lovgivning og myndigheder m.v.

Formålet med "pjece" er, i al beskedenhed, kort at skildre kirkerne i Høje-Taastrup kommune og deres omgivelser, som de er i dag, at belyse, hvilke planlægningsmæssige bestemmelser, der er gældende for kirkerne og deres omgivelser.

Der er ialt 7 sognekirker, 1 katolsk kirke og 1 baptistkirke i kommunen.

1. Tåstrup Nykirke
2. Rønnevang kirke
3. Den katolske kirke
4. Baptistkirken
5. Reerslev kirke
6. Høje Tåstrup kirke
7. Ansgarkirken
8. Fløng kirke
9. Sengeløse kirke.



TÅSTRUP NYKIRKE

Tåstrup Nykirke er beliggende i byzone og er omfattet af bestemmelserne i byplanvedtægt 1-01 med tillæg samt lokalplan 1.01.3.

Området er udlagt til offentligt formål, kirke og kirkegård, med mulighed for bebyggelse med tilknytning til kirken.

Lokalplan 1.01.3 giver mulighed for at fjerne bebyggelsen på hjørnet af Køgevej og Kirkevej og frilægge kirken.

Grundarealet udgør ca. 26.700 m².

Der er ikke anlagt p-pladser med tilknytning til kirken.

Naboarealerne mod vest er i byplanvedtægt udlagt til haveboligområde, mod nord til etageboligbebyggelse og haveboliger, mod øst til boliger, kontorer og mindre erhvervsvirksomhed.

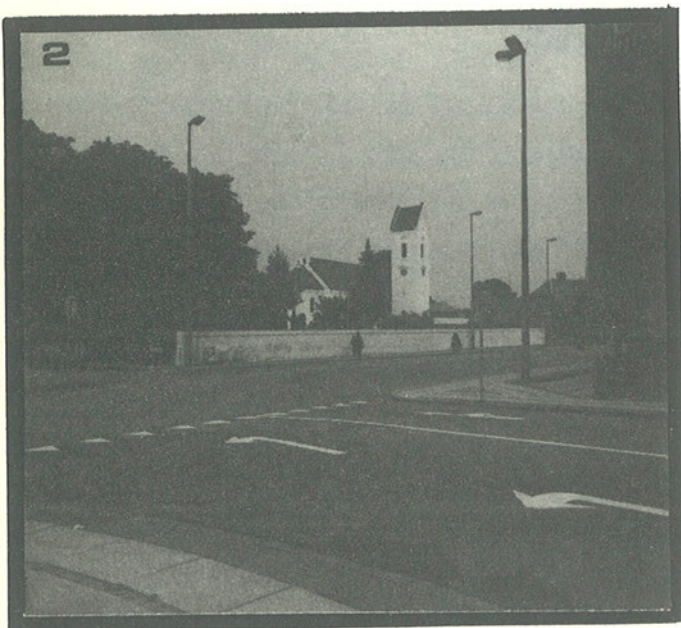
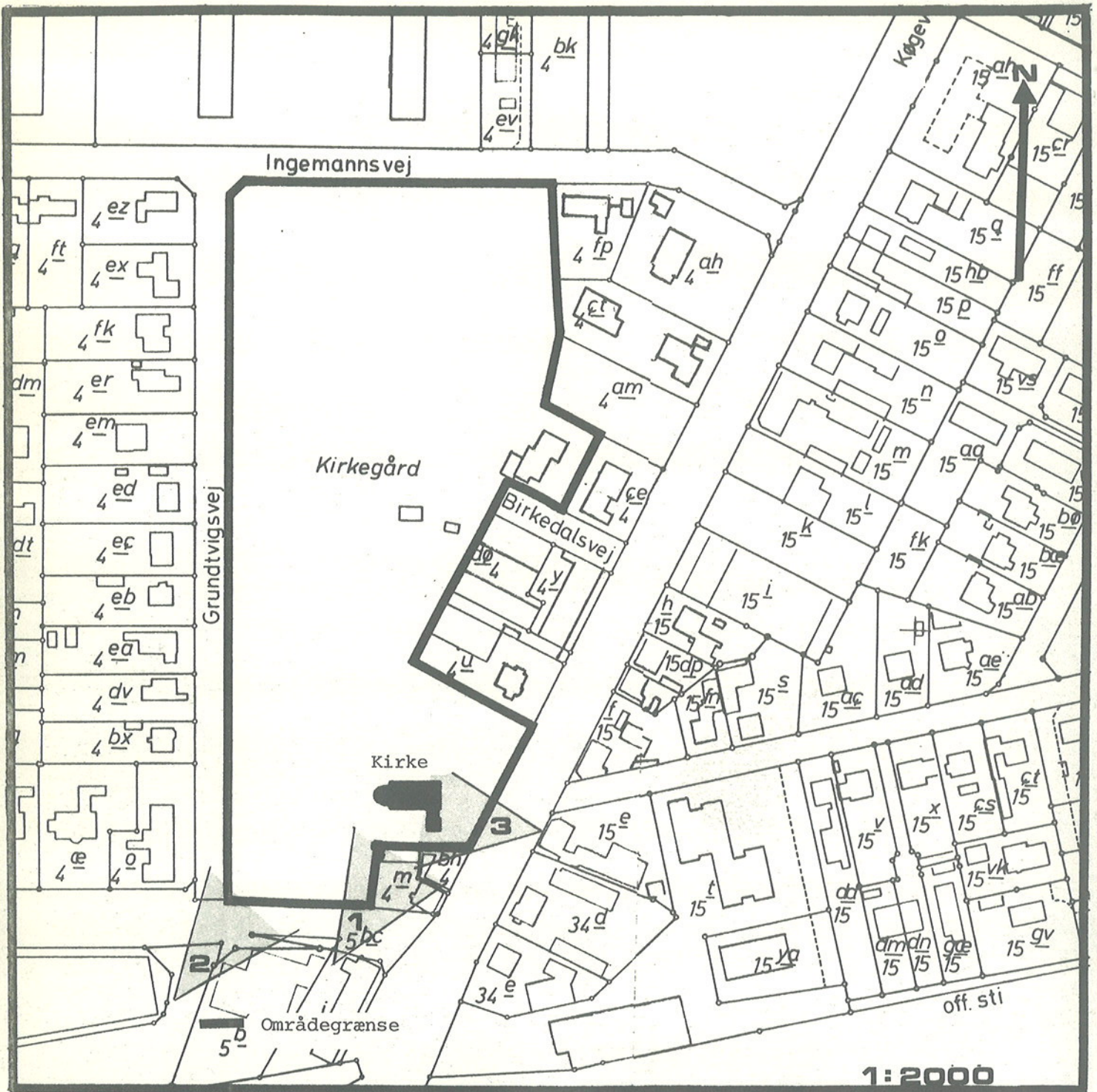


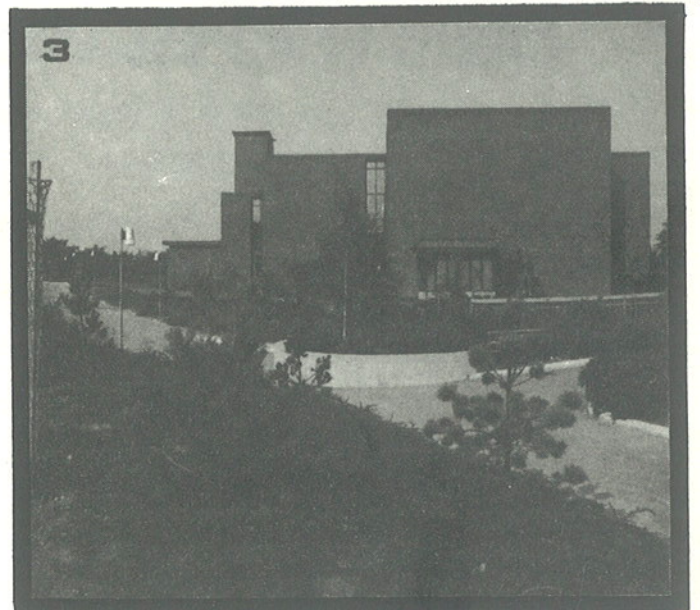
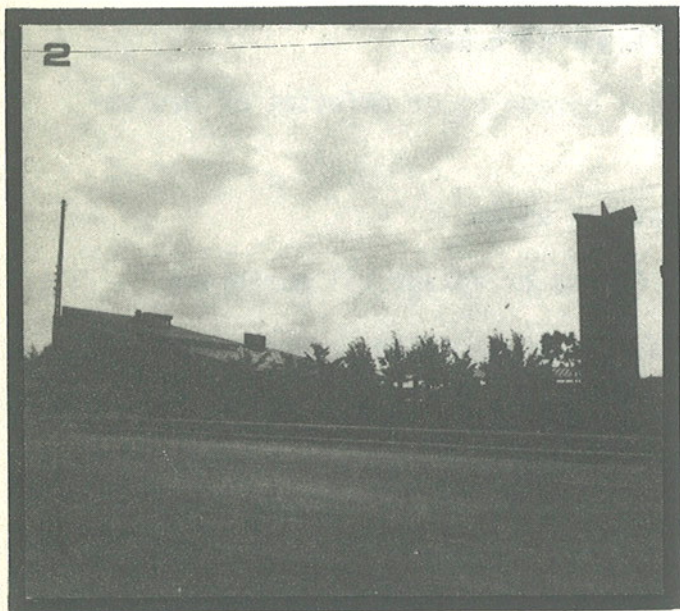
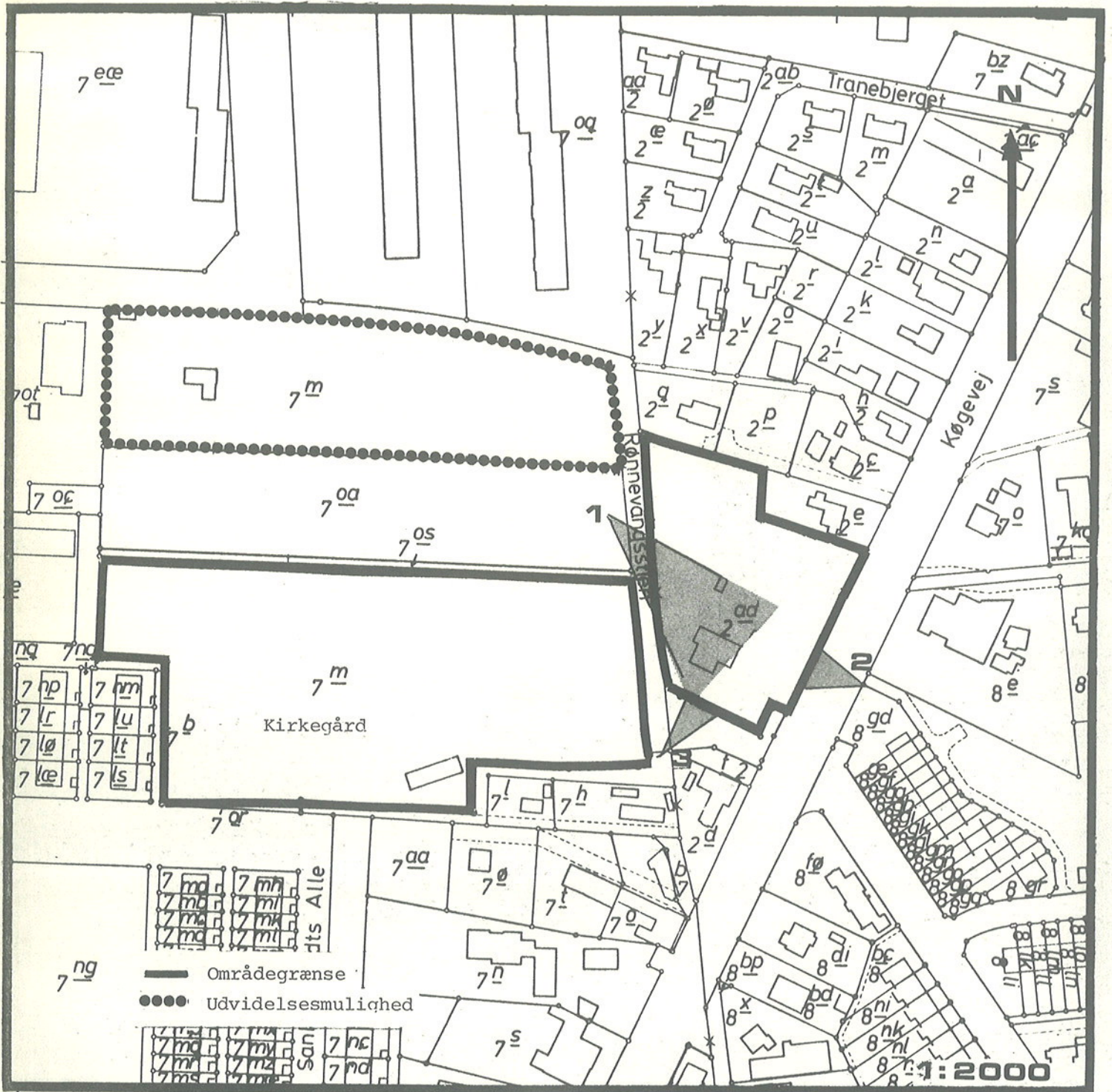
RØNNEVANG KIRKE

Rønnevang kirke er beliggende i byzone. Kirkearealet og de omkringliggende arealer er ikke omfattet af byplan- eller lokalplanlægning, men i Høje-Taastrup kommunes godkendte § 15-rammebestemmelser hedder det, at en lokalplan, der træffer bestemmelser for områderne, bl.a. skal sikre, at anvendelsen fastlægges til offentlige formål.

Kirkens grundareal udgør ca. 6.260 m². Der er anlagt 30 p-pladser, og der er mulighed for etablering af yderligere 13 pladser.

Den nordlige del af kirkegården er omfattet af lokalplan 1.33, hvori området tænkes anvendt til offentligt formål (kirkegård) med mulighed for opførelse af bebyggelse til mødeaktiviteter og lignende med tilknytning til Rønnevang kirke.







DEN KATOLSKE KIRKE

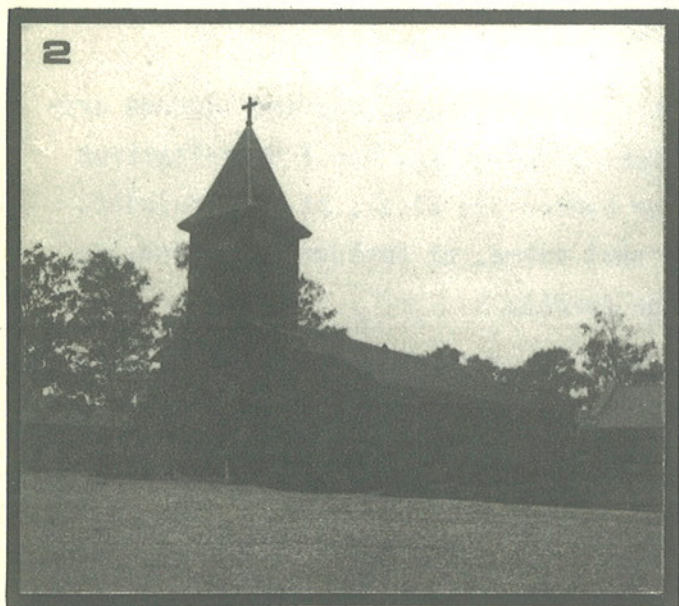
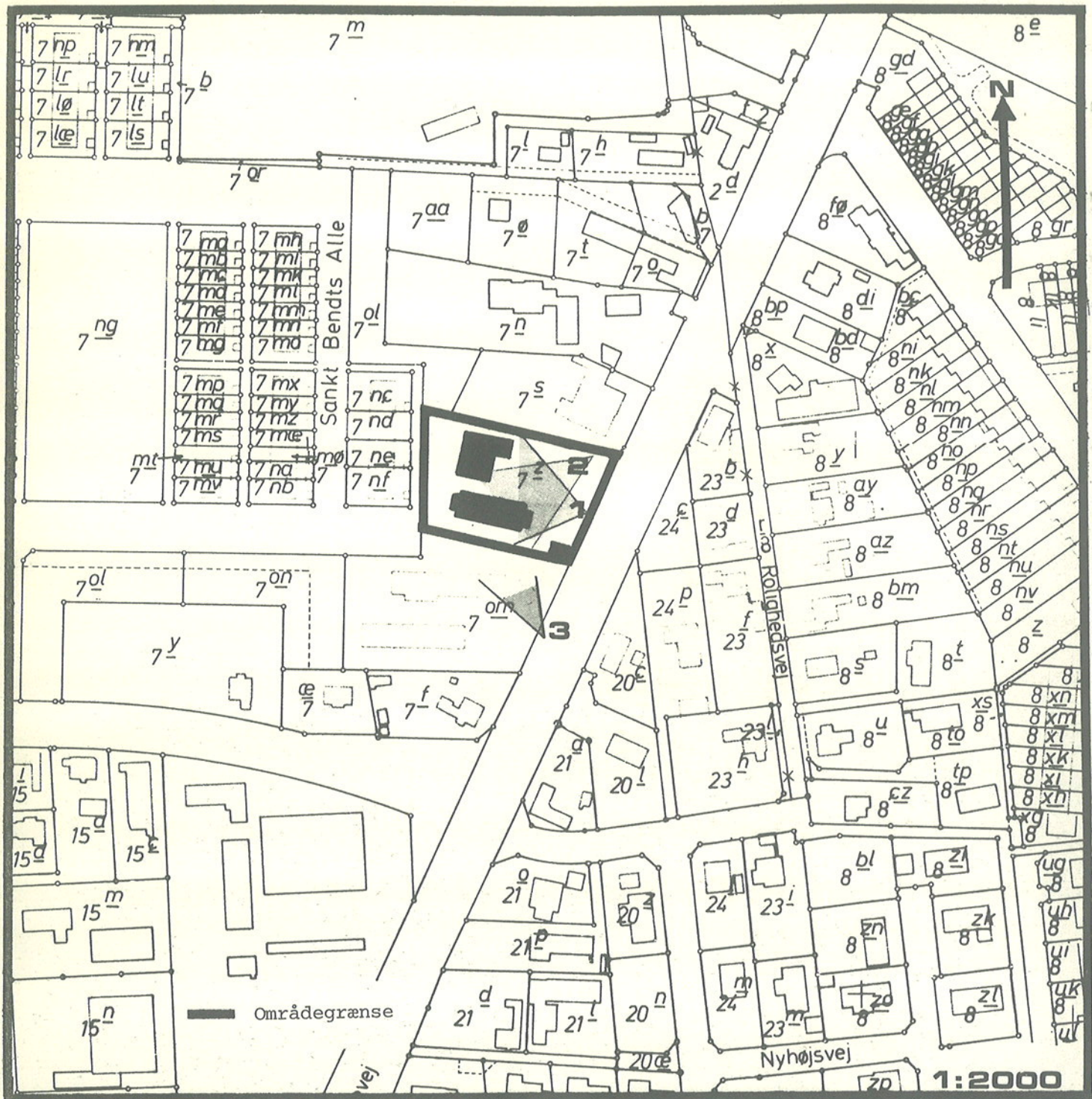
Den katolske Sct. Pauls kirke er beliggende i byzone og er omfattet af bestemmelserne i byplanvedtægt 1-11.

Området er udlagt til offentlige formål, katolsk kirke.

Grundarealet udgør ca. 2600 m², hvoraf ca. 600 m² er anlagt til parkering.

Naboarealerne mod vest er udlagt til tæt lav boligbebyggelse, mod nord til plejehjem og mod syd til børneinstitutioner.

Det er tanken - når og hvis der bliver bygget en ny katolsk kirke i forbindelse med den planlagte private skole ved Høje Tåstrup landsby - at nedlægge den nuværende Sct. Pauls kirke.

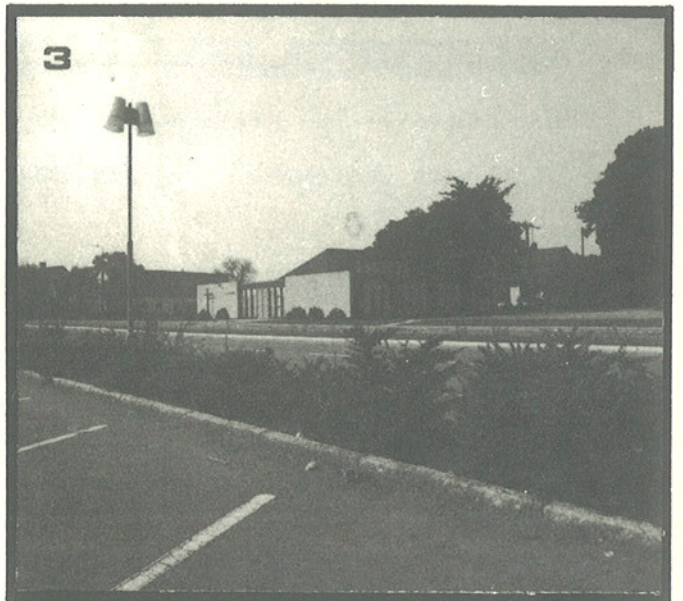
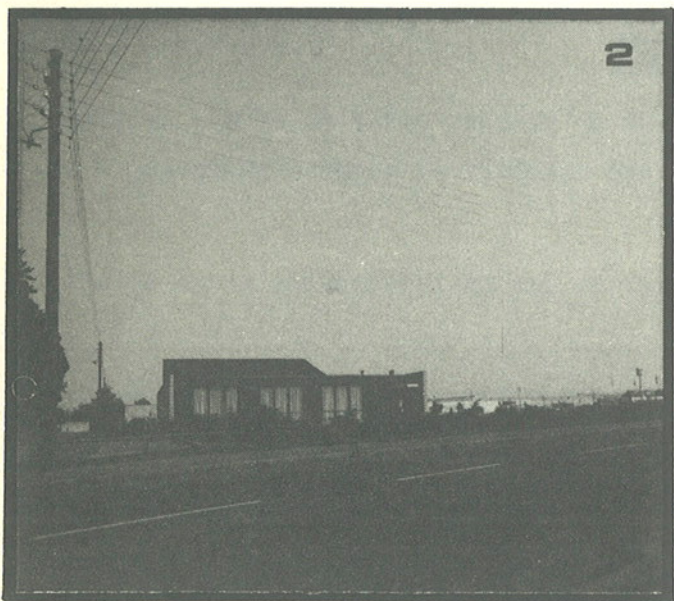
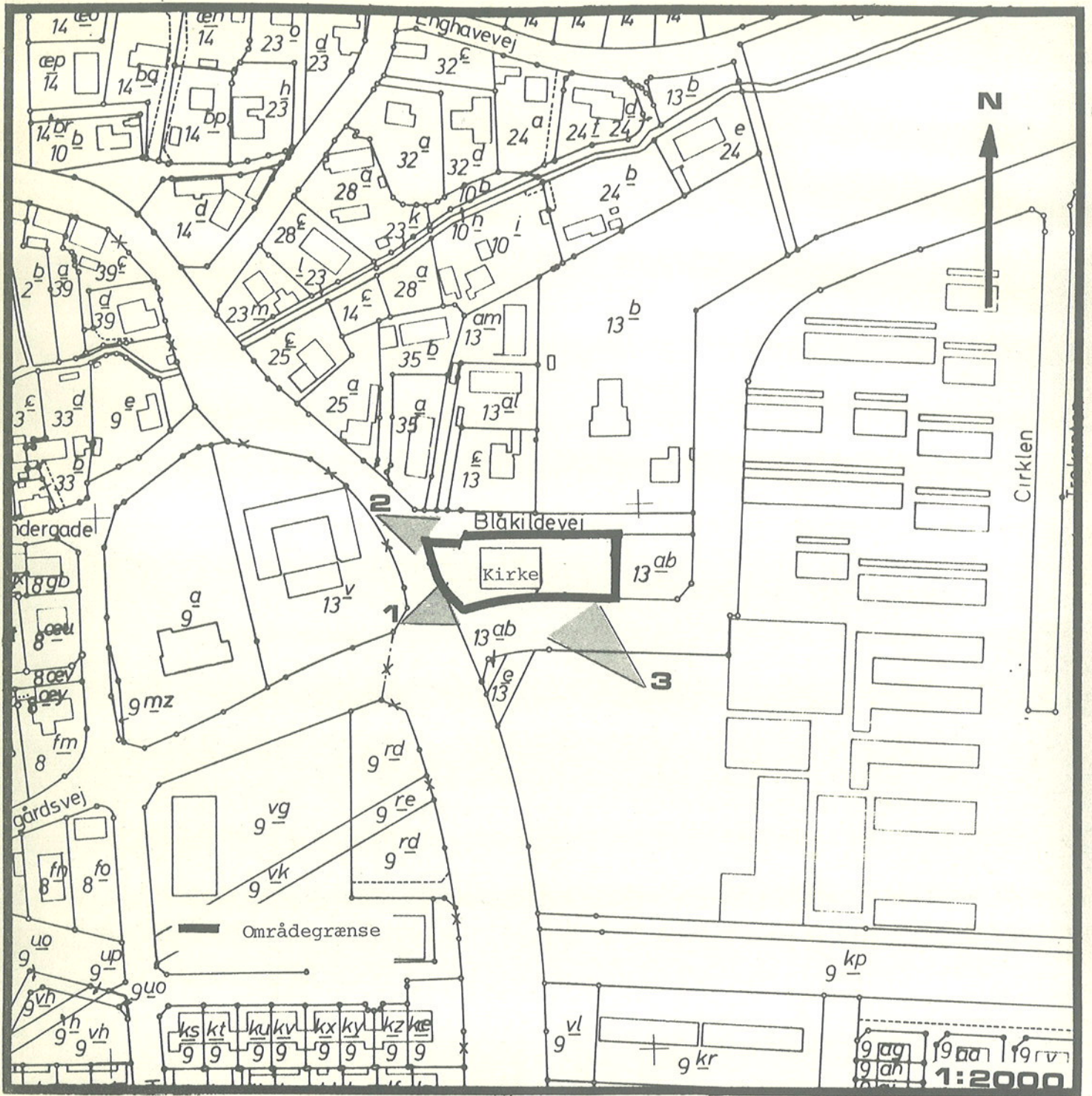


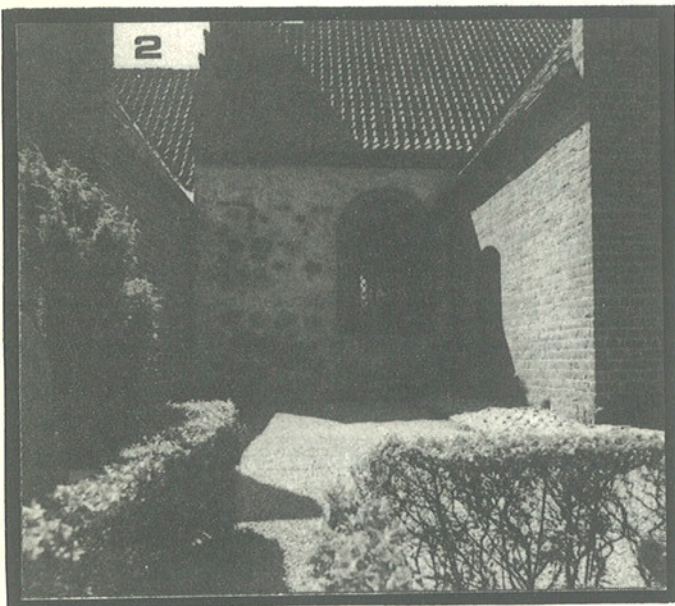
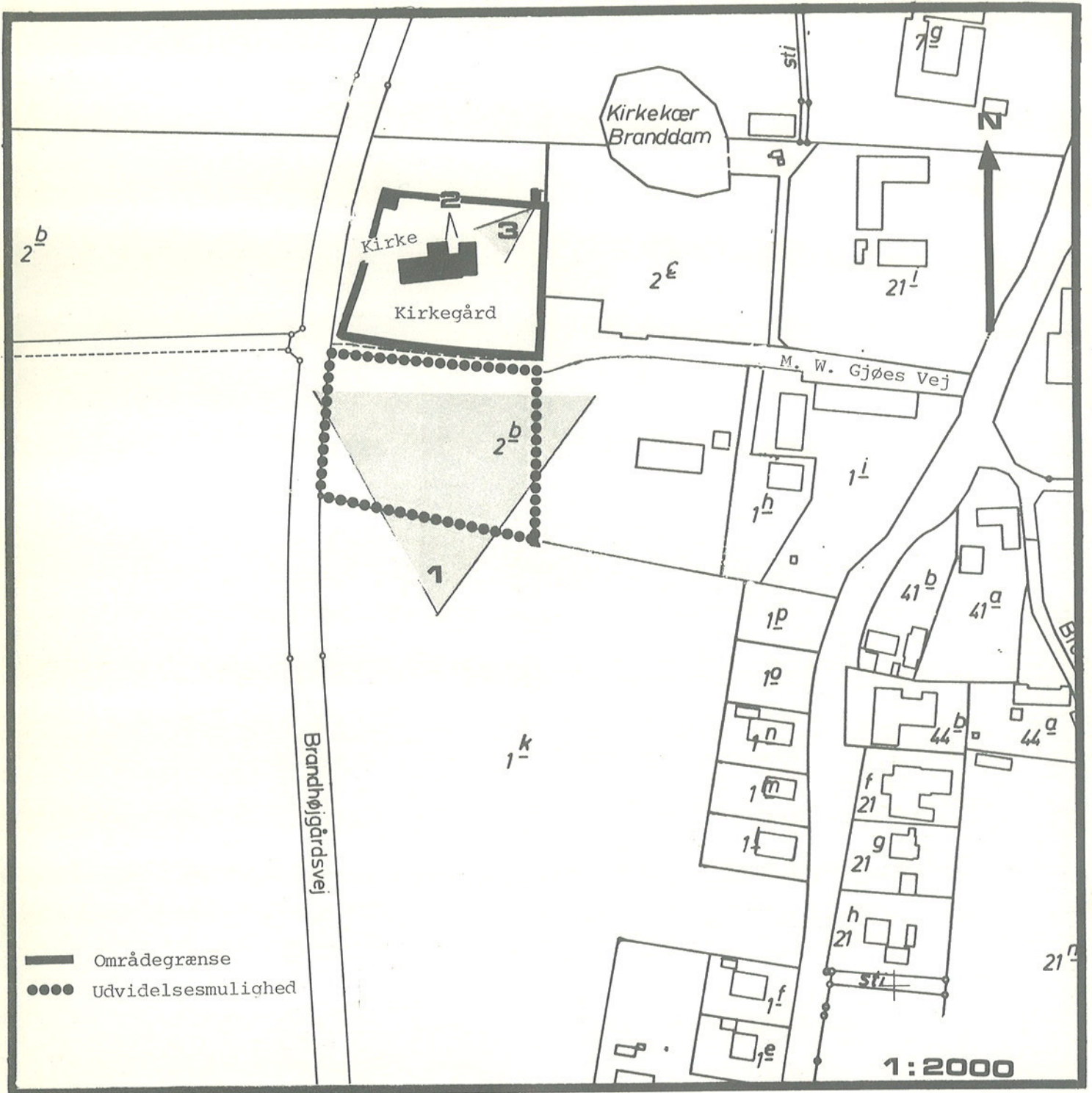


BAPTIST KIRKEN

Baptistkirken er beliggende i byzone. Kirkearealet og de omkringliggende arealer er ikke omfattet af byplan- eller lokalplanlægning, men i Høje-Taastrup kommunes godkendte § 15-rammebestemmelser hedder det bl.a., at en lokalplan, der træffer bestemmelser for områderne, skal sikre, at områdernes anvendelse fastlægges til centerformål og offentlige formål.

Kirkens grundareal udgør ca. 1400 m², hvoraf ca. 375 m² er anlagt til parkering.







REERSLEV KIRKE

Reerslev kirke er beliggende i landzone, og er således omfattet af by- og landzonelovens bestemmelser. Ejendommen er ikke omfattet af nogen planlægning i øvrigt.

Grundarealet udgør ca. 3.830 m². Herudover er der på tilstødende areal anlagt ca. 7 p-pladser.

Naboejendommen, matr. nr. 2 c, er omfattet af bestemmelserne i lokalplan 6.05 og er udlagt til åben lav boligbebyggelse.

Arealerne nord og vest for kirken anvendes som landbrugsjord, mens det syd for liggende areal ejes af menighedsrådet og er tænkt anvendt til kirkegårdsudvidelse.



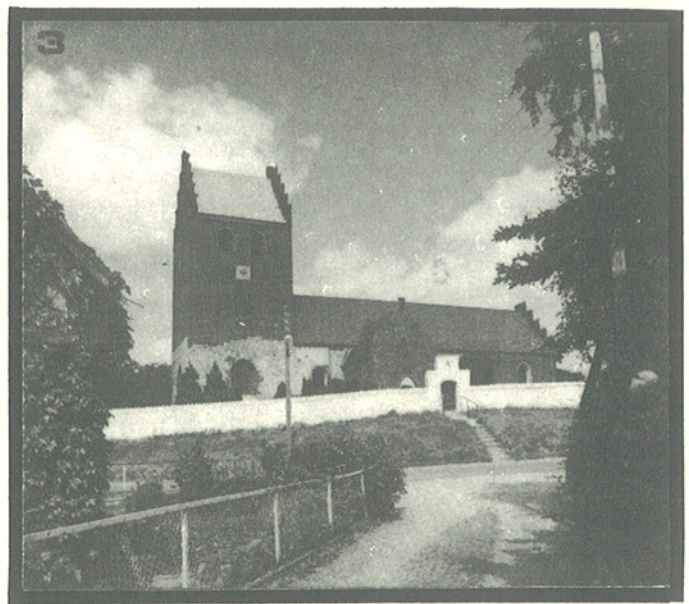
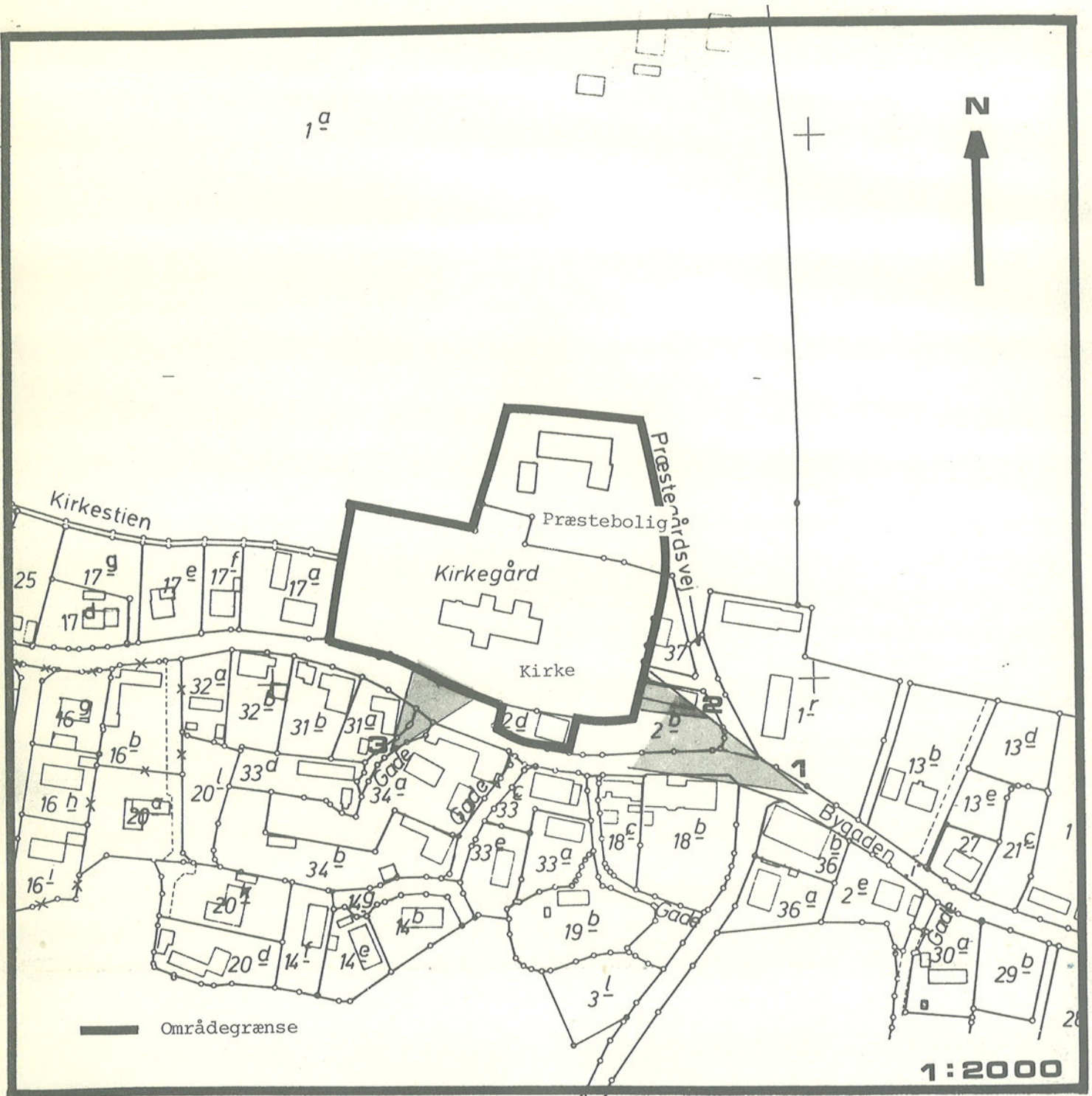
HØJE-TÅSTRUP KIRKE

Høje Tåstrup kirke er beliggende i byzone, og er omfattet af bestemmelserne i byplanvedtægt 2-04.

Området er udlagt til offentligt formål (kirke og kirkegård) og skal ifølge vedtægten i princippet bevares i overensstemmelse med den hidtidige karakter i henseende til bebyggelse og beplantning.

Grundarealet udgør ca. 10.000 m², hvoraf ca. 200 m² er anlagt til parkering (ca. 7 p-pladser).

Naboarealerne mod øst, vest og syd er i byplanvedtægt 2-04 udlagt til boligformål, mens området nord for kirkegårdsarealet er udlagt til offentlige formål (park og kirkegård).





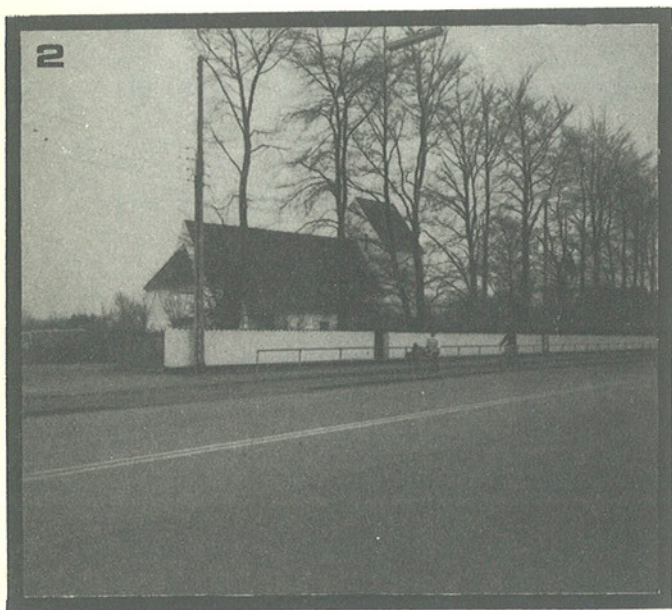
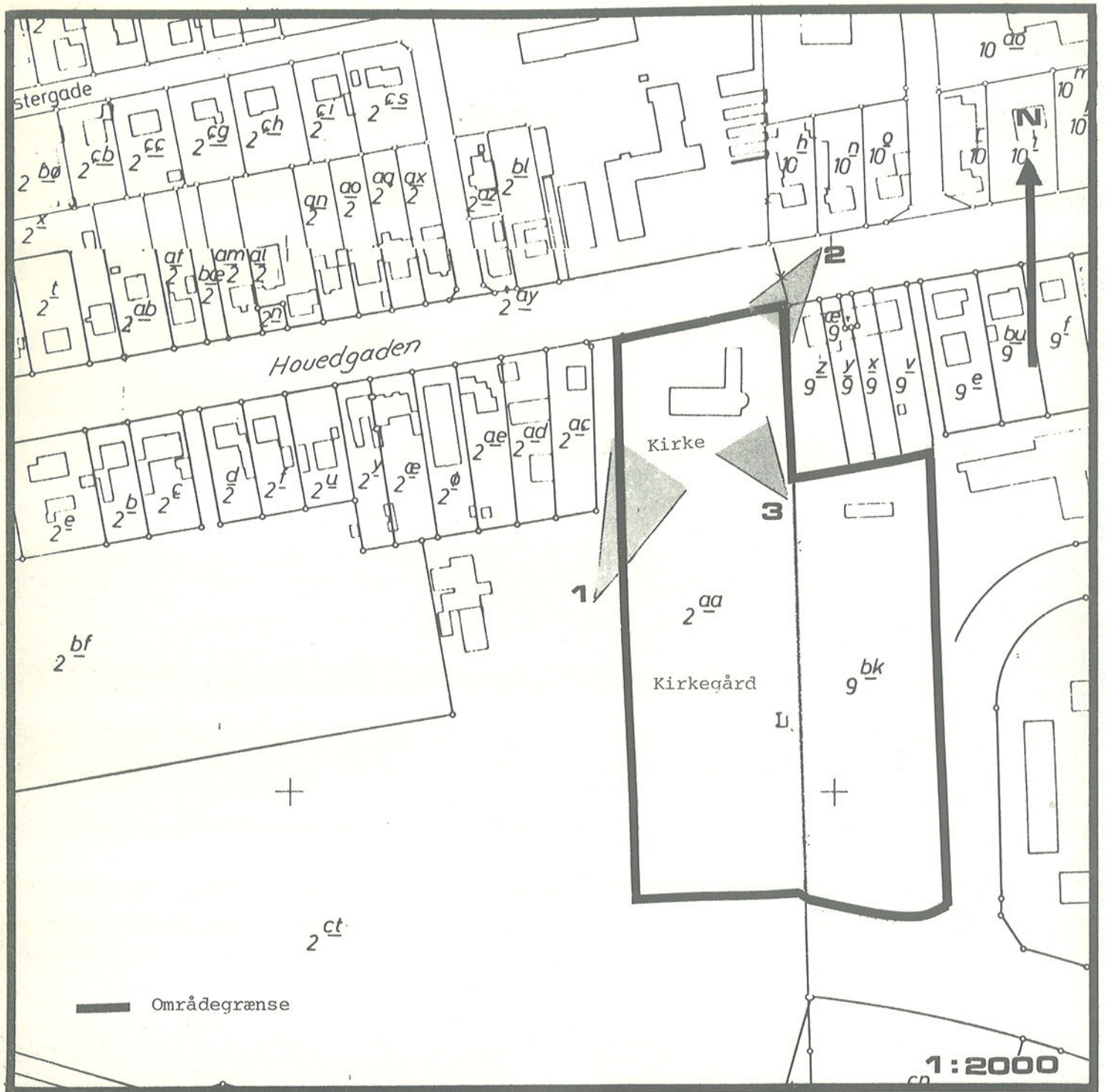
ANSGAR KIRKE

Ansgar kirke og kirkegård er beliggende i byzone, og er delvist omfattet af bestemmelserne i byplanvedtægt 4-06.

Området er udlagt til kirkegård, og i Høje-Taastrup kommunes godkendte § 15-rammebestemmelser hedder det bl.a., at en lokalplan, der træffer bestemmelser for området, skal sikre, at områdets anvendelse fastlægges til offentligt formål (kirke og kirkegård).

Kirkens grundareal udgør ca. 21.800 m². Der er 13 anlagte p-pladser.

Naboarealerne mod øst er udlagt til offentligt formål (plejehjem) og boligbebyggelser. Naboarealerne mod syd til offentligt formål (sportshaller) og mod vest til ikke nærmere fastlagte offentlige formål.





FLØNG KIRKE

Fløng kirke er beliggende i byzone og er omfattet af bestemmelserne i byplanvedtægt 5-06.

Området er udlagt til offentlige formål, kirke og kirkegård, udvidelse af kirkegård, samt p-plads.

I forbindelse med detailplanlægning af udvidelse af kirkegård og p-arealer er der planer om at indpasse forskellige bygninger med tilknytning til kirken (præstegård m.v.).

Grundarealet udgør ca. 5.000 m². Der er ca. 7 anlagte p-pladser.

Naboarealerne mod vest og syd er udlagt til offentlige formål (skole og park), og mod øst og nord til åben lav boligbebyggelse.



SENGELØSE KIRKE

Sengeløse kirke og kirkegård er beliggende i byzone.

Selve kirkegårdsarealet med kirken og den omgivende landsbybebyggelse er omfattet af Høje-Taastrup kommunes § 15-rammer, hvori det bl.a. hedder, "en lokalplan, der træffer bestemmelser for området, skal sikre, at landsbyen i hovedtrækkene bevarer den hidtidige karakter".

I lokalplan 7.03.2 fastlægges anvendelsen af menighedsrådets ejendom vest for kirken til præstebolig, menighedslokale og lignende med tilknytning til Sengeløse kirke.

Grundarealet udgør ialt ca. 8.000 m².

