

IDÉKATALOG

INDUSTRIKULTURENS GRÆNSELØSE
KULTURARV I BYFORNYELEN



BYFORNYELSE

MINISTERIET FOR
**BY, BOLIG OG
LANDDISTRIKTER**



Idékatalog

Industrikulturens grænseløse kulturarv i byfornyelsen

Publikationen er udgivet af:
Ministeriet for By, Bolig og Landdistrikter

Projektet "Industrikulturens grænseløse kulturarv i byfornyelsen" er gennemført af Høje-Taastrup Kommune, Dansk Bygningsarv og Supertanker v. Jens Brandt

Publikationen er udarbejdet af:
Dansk Bygningsarv

Udgivelsen kan downloades fra www.mbbi.dk



**Høje-Taastrup
Kommune**

**BYGNINGS
ARV**

Indledning

På projektet *Industrikulturens grænseløse kulturarv i byfornyelsen* har Høje-Taastrup Kommune i samarbejde med Dansk Bygningsarv og Supertanker udviklet og afprøvet en ny, generel metode til, hvordan kommuner kan arbejde strategisk med industrikulturarv i byudvikling og byfornyelse.

Projektets titel – den grænseløse kulturarv – hentyder til, at industrikulturarven er karakteriseret ved at have skabt strukturer og spor, der går *på tværs* af bymæssige og landskabelige områder og tegner en ny slags fragmenteret, urbant landskab. For at forstå, værdsætte og ikke mindst genanvende og aktivere den kulturarv, som er skabt af industriens produktion og råstofudvinding, er der brug for nye redskaber til at kortlægge denne og til at integrere kulturarven som et aktiv i udviklingen af nye strategier for byfornyelsen og byudviklingen. Projektet har desuden i mere end én forstand arbejdet 'på tværs' af gængse grænser i sin kortlægning af industrikulturarven, da både de arkitektoniske og de *mentale* strukturer og spor er blevet kortlagt – sidstnævnte i en omfattende etnografisk kortlægning af borgernes egne holdninger til og historier om industrikulturarven.

Hedehusene har fungeret som projektets testområde i forhold til at afprøve metodens forskellige modeller. Høje-Taastrup Kommune gennemfører her frem til 2016 en områdefornyelse, der skal gøre Hedehusene til en endnu mere attraktiv by at bo og leve i. Viden og ideer fra industrikulturarvsprojektet bliver en del af Høje-Taastrup Kommunes strategiske udviklingsarbejde. Resultaterne skal bidrage til at skabe en ny, helhedsorienteret byfornyelsesstrategi for Hedehusene, der tager udgangspunkt i de værdier og potentialer, som findes i byens industrikulturarv.

Projektet har gennemført en arkitektonisk kortlægning af Hedehusenes fysiske industrikulturarv og en etnografisk kortlægning af borgernes holdninger til deres by og dens industrikulturarv. Viden fra de to kortlægninger er blevet anvendt i en brugerinddragelsesproces, som har skabt nye netværk og ideer til aktivering af industrikulturarven. Endelig er der blevet etableret rådgivende dialog med grundejere om at bruge industrikulturarven som en økonomisk ressource i udviklingen af deres områder.

Projektet er støttet af Ministeriet for By, Bolig og Landdistrikter med midler fra puljen *Byfornyelseslovens forsøgs- og udviklingsmidler* under temaet *Kulturarv som omdrejningspunkt i byfornyelsen*.



Introduktion til modeller



På projektet *Industrikulturens grænseløse kulturarv i byfornyelsen* blev der udviklet fire modeller, der tilsammen fungerer som en metode til kommuner, der gerne vil arbejde strategisk med industrikulturarv i byudvikling og byfornyelse.

De fire modeller er:

Model for arkitektonisk kortlægning:

En model for en strategisk **prioriteret arkitektonisk kortlægning** af industrikulturarven i Hedehusene. Kortlægningen beskriver blandt andet de prioriterede områders karakteristika, nuværende status og arkitektoniske og kulturarvsmæssige værdier.

Model for etnografisk kortlægning:

En model for en etnografisk **kortlægning af borgernes holdninger** til og oplevelser af deres by og dens industrikulturarv. Kortlægningen kommer blandt andet omkring borgernes egne historier om byen før og nu, hvilke udfordringer og muligheder, de ser i deres by samt hvilke visioner, de har for den.

Model for udpegning af potentialer:

En model for udpegning af de **potentialer i industrikulturarven**, der træder frem på baggrund af de to kortlægninger. Modellen involverer på to workshops borgere, foreninger, grundejere m.fl. i at udpege og arbejde med potentialerne, bl.a. ved at engagere dem i udviklingen af konkrete ideer til, hvordan industrikulturarvens potentialer kan udnyttes.

Model for validering af potentialer:

En model for validering af potentialer, som viser, hvordan man kan **videreudvikle og kvalificere ideerne** fra den foregående fase i et idekatalog. Idekataloget skal inspirere til fremtidige projekter, facilitere dialog med udvalgte grundejere og fungere som mere langsigtet, strategisk rådgivningsdokument til kommunen ift. hvordan denne kan genanvende og aktivere sin industrikulturarv.

Introduktion til idékatalog

I efteråret 2012 blev der i forbindelse med Høje-Taastrup Kommunes projekt *Industrikulturens grænseløse kulturarv i byfornyelsen* afholdt to workshops med deltagelse af lokale borgere og foreninger i Hedehusene.

Formålet med de to workshops var at udvikle ideer til aktivering af de potentialer, som projektet tidligere havde identificeret i forbindelse med både en arkitektonisk og en mental kortlægning af Hedehusenes industrikulturarv.

Kortlægningen identificerede otte områder i Hedehusene af særligt høj industrikulturarvsmæssig værdi. Dette idekatalog præsenterer 13 ideer til, hvordan industrikulturarven i disse områder kan bevares og aktiveres som led i Hedehusenes strategiske byfornyelse.

Hver ide tager udgangspunkt i én eller flere bevaringsstrategier, som er særligt velegnede til at udfolde potentialet i netop det område. De seks bevaringsstrategier, der er arbejdet med, kan ses beskrevet i et bilag til slut i kataloget.

Især to bevaringsstrategier har vist sig relevante for det strategiske arbejde med Hedehusenes industrikulturarv. Den ene strategi er *bevaring på kommercielle vilkår*, som ligger til grund for i alt fem ideer fordelt på områderne Rockwools gamle fabrik, Kaffesurrogatfabrikken og Kallerup Grusgrav. I de to gamle fabriksbygninger og det vidtstrakte råstofområde er der tænkt store, ambitiøse tanker om, hvordan den tilbageværende industrikulturarv kan få og skabe nyt liv.

Den anden strategi er *formidling*, som ligger til grund for i alt seks ideer fordelt på områderne Spæncomgrundene, tipvognssporene, stationen og industribyen.

Kendetegnende for stort set alle formidlingsideerne er, at de arbejder med en industrikulturarv, som ikke længere er synlig; teglværket og Spæncomfabrikken er revet ned, tipvognssporene er væk og industribyen er byens glemte perle. Ideerne her fokuserer på at vække de forsvundne spor til live igen gennem nye forbindelser og fortællinger.

Det skal bemærkes, at der ikke er udviklet selvstændige ideer til området Hedeland. Holdningen blandt workshopdeltagerne har været, at industrikulturarven i dette område allerede i høj grad er bevaret/aktiveret.

Hedeland har dog fortsat en udfordring, idet området hverken fysisk eller mentalt er særligt velforbundet til resten af byen. En lille håndfuld af ideerne (se ideer for Kaffesurrogatfabrikken og tipvognsspor) arbejder blandt andet med at skabe en bedre kobling til Hedeland, så i den forstand er området indirekte repræsenteret i idekataloget.

Hver ide er beskrevet ud fra en række faste kategorier og er desuden illustreret med kort- og billedmateriale. Dertil kommer en række talebobler med positive og negative udsagn fra workshopdeltagerne om områdernes kvaliteter og udfordringer.

Yderligere viden og information om de enkelte områder kan findes i hhv. den arkitektoniske og mentale kortlægningsrapport, der er blevet udarbejdet i forbindelse med projektet.

Ideerne

ROCKWOOL

- / **Plads til det skæve**
- / **Film- og medieby**

SPÆNCOM

- / **Hedehusene på skinner**
- / **Industrihistorie i ny arkitektur**

KAFFESURROGATFABRIKKEN

- / **Kaffetarium**
- / **Center for friluftsliv**

TIPVOGNSSPOR

- / **Tipvognsstier**
- / **Jernbanen til Hedeland**

HEDEHUSENE STATION

- / **Fra stationshus til væksthushus**
- / **Nyt liv på stationspladsen**

INDUSTRIBYEN

- / **Den lille historie om industribyen**

KALLERUP GRUSGRAV

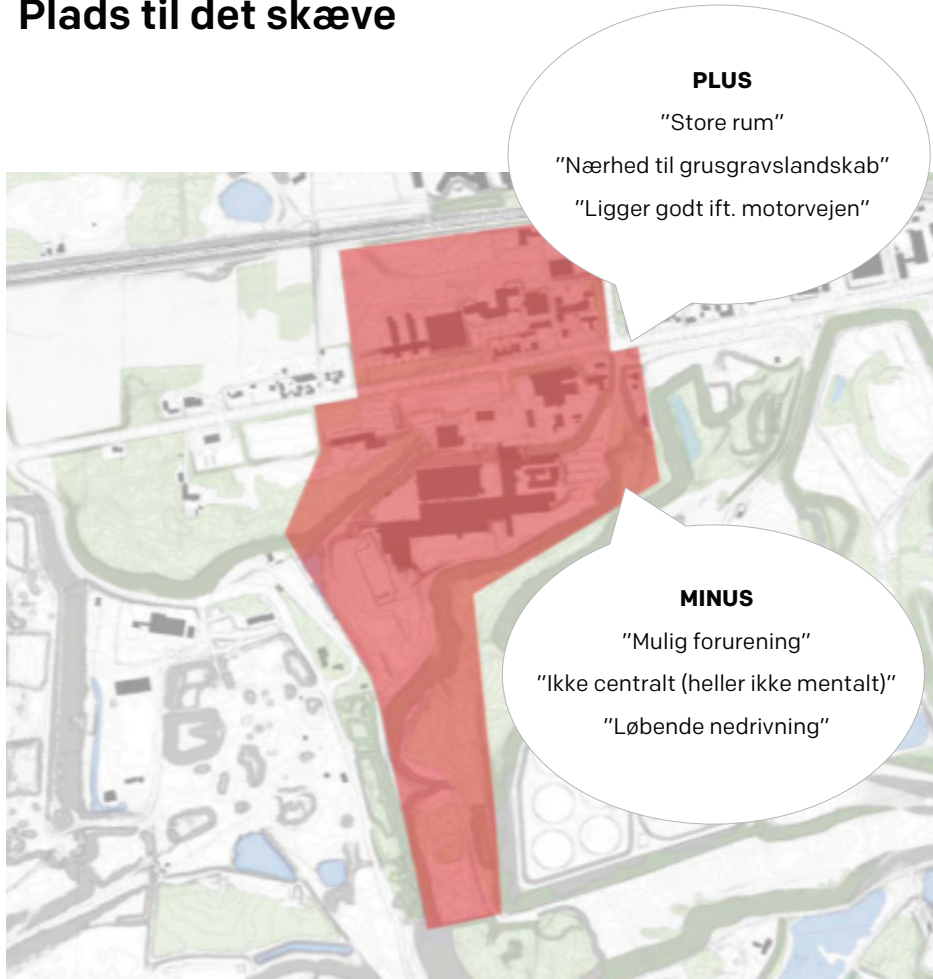
- / **Motorsportsbaner**
- / **Festival**

HEDELAND

- / ...

ROCKWOOL

Plads til det skæve



KORT BESKRIVELSE AF IDE

Et kreativt miljø med vide, åbne rammer til værksteder, atelierer og mindre kontorer / virksomheder.

INDHOLD

- Udlejning af mindre værksteder, atelierer og kontorer, der deler fælles køkken / toiletter / fællesrum.
- For lejere mulighed for synergieffekt i form af f.eks. etablering af kunstnerfællesskaber.
- Lejere involveres i indretning og branding af stedet, som udvikles over tid.
- Ejer sikrer fælles faciliteter som køkken og toiletter.
- Kombineres med eksisterende aktiviteter / lejere (lagre/værksteder).

POTENTIALER, SOM IDE AKTIVERER

- Idéen tager udgangspunkt i bygningernes store haller, der danner et rumligt netværk med horisontale forbindelser.
- Området har gader og pladser, der skaber mindre uderum til aktiviteter og en følelse af 'byrum'.
- Rockwool lejer allerede bygningerne ud til mange mindre private virksomheder – og det er denne tilgang, der bygges videre på.
- Hedehusene har en tradition for knopskydning og selvbyggeri, og idéen tager udgangspunkt i denne private og uorganiserede foretagsomhed.

BEVARINGSSTRATEGI BAG IDE

Lavbudgetbevaring.

- Bygningerne indtages som de er og indrettes med mindre rum i de eksisterende haller.

MÅLGRUPPE

Håndværkere, kunstnere, andre kreative erhverv / virksomheder.

AKTØRER/INTERESSETER

- Rockwool (ejer): Finansierer den nødvendige omdannelse. Varetager daglige drift og udlejning.
- Kreative udviklere: Inddrages i opstartsfasen. Skal inspirere, pege på muligheder og være med til at forme stedets koncept. Kan f.eks. være lokale kunstnere / virksomheder, givrum.nu eller studerende.

OPMÆRKSOMHEDSPUNKTER

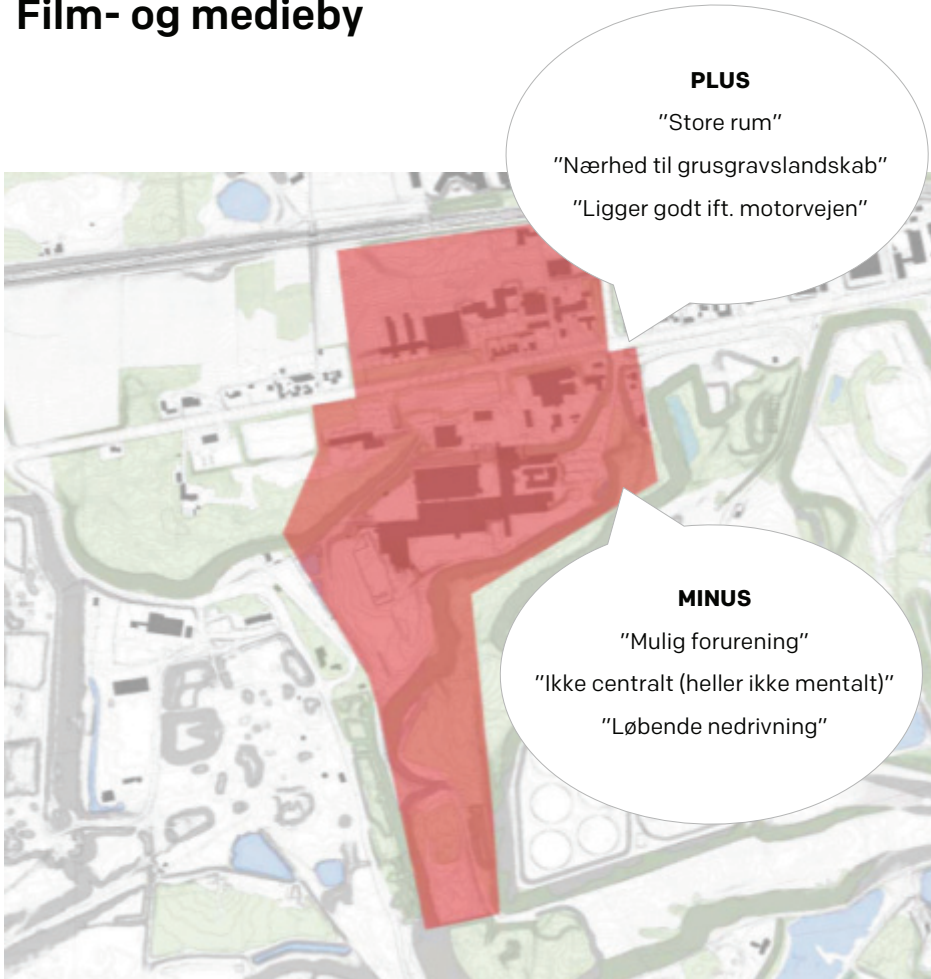
- Idéen vil give plads til det uetablerede, kreative og skæve. Det kræver opmærksomhed på følgende:
- Huslejeniveau skal tilpasses målgruppen.
- Vigtigt at kortlægge og tage hensyn til eventuelle modstridende behov hos hhv. gamle og nye lejere.

FORSLAG TIL INDLEDENDE AKTIVITETER

- Der etableres en indledende dialog mellem potentielle lejere og Rockwool. Formålet er at udpege og diskutere mulighederne i området og informere / inspirere begge parter.
- F.eks. afholdes et "Åbent hus"-arrangement, hvor potentielle lejere inviteres via viral strategi (brug af sociale medier som f.eks. Facebook).
- Givrum.nu kan evt. kontaktes med henblik på at fungere som rådgiver for Rockwool i den indledende dialogfase. De kan rådgive om koncept for / brug af området og tiltrække potentielle lejere via deres netværk.
- Der udarbejdes et program / koncept for området.

ROCKWOOL

Film- og medieby



KORT BESKRIVELSE AF IDE

En moderne film- og medieby med studier og andre produktionsfaciliteter. Midlertidig udlejning til produktionselskaber i kreative brancher.

INDHOLD

Etablering af en filmby med studier, kontorer, lagerhaller m.m.

Inspiration: Avedørelejren i Hvidovre, hvor Zentropa i dag har til huse.

POTENTIALER, SOM IDE AKTIVERER

- Bygningernes store haller, der tilbyder store rum og gode lysforhold.
- Områdets isolerede beliggenhed og rigelige plads, der muliggør f.eks. støjende / pladskrævende filmproduktioner.
- Rockwool repræsenterer næste generation af historiske bygninger, som er på vej mod fashionabel anerkendelse; de besidder eftertragtede æstetiske kvaliteter i form af et rå og rustikt udtryk.

BEVARINGSSTRATEGI BAG IDE

Udvikling på kommercielle vilkår.

- Bygningerne udvikles med henblik på salg eller langtidsleje for større aktør(er) inden for film- og mediebranchen.

MÅLGRUPPE

Større film- og medieproducenter (f.eks. filmselskaber, tv-producenter, etc.).

AKTØRER/INTERESSETER

Rockwool (ejer): Udvikling af område/bygninger.
Lejer(e): Sparring ift. udvikling, så denne sker i overensstemmelse med moderne krav til film- og medieproduktion.

OPMÆRKSOMHEDSPUNKTER

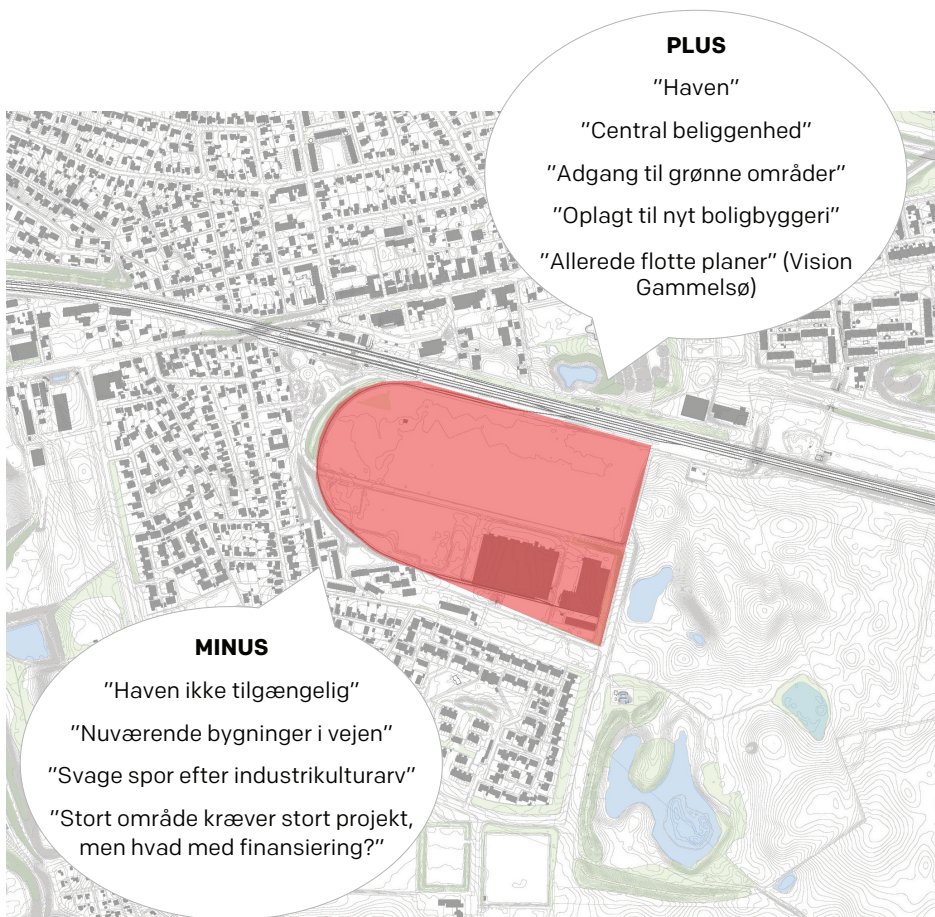
- Behov for særlig indsats ift. at tiltrække målgruppen og afdække deres behov.
- Behov for at afklare situationen med nuværende lejere.

FORSLAG TIL INDLEDENDE AKTIVITETER

- Indledende dialog: Potentielle lejere inviteres ud for at se stedet.
- Der udarbejdes favorable vilkår, der skal tiltrække aktører – f.eks. nedsat husleje i en årrække.
- Interesserede aktører inviteres til et udviklingsforløb, så deres ønsker kan imødekommes.

SPÆNCOM

Hedehusene på skinner



KORT BESKRIVELSE AF IDE

- En udstilling i en gammel togvogn, som formidler Hedehusenes industrihistorie med udgangspunkt i jernbanen / tipvognssporene – en vigtig del af byens identitet og selvforståelse.
- Et tilhørende rekreativt og formidlende byrum til ophold, leg og læring.

INDHOLD

- En gammel togvogn, der kan fungere som udstillingsrum. Museumssatellit til Kroppedal Museum.
- Udover udstilling indeholder den også et udendørs madpakke- og legeområde for skolebørn.
- Udendørs arbejdes med historisk relevant byrumsdesign i inventar og belægning: F.eks. “mini-tipvogne” som legeelementer, samt belægning, der danner kort over Hedehusene med markering af tidligere jernbane- og tipvognsspor.

POTENTIALER, SOM IDE AKTIVERER

Den historiske jernbane som fysisk / landskabeligt træk.

BEVARINGSSTRATEGI BAG IDE

- Formidling.
- Midlertidig aktivitet (der skal senere bygges på grunden).

MÅLGRUPPE

- Skoler m.fl.
- Lokalhistorisk/jernbanehistorisk interesserede.
- Borgere.

AKTØRER/INTERESSETER

- Kroppedal Museum (lokalarkiv i Taastrup) (udstilling).
- Industribaneklubben (viden, drift).
- Togvognssponsor (DSB eller Spæncom).

OPMÆRKSOMHEDSPUNKTER

Der skal gøres en målrettet indsats for at få gjort det attraktivt for potentiel sponsor at stille en togvogn til rådighed.

FORSLAG TIL INDLEDENDE AKTIVITETER

- Kroppedal Museum og industribaneklubben præsenteres for ideen.
- Der udarbejdes et program / koncept for ideen.
- Der skaffes en sponsor til togvogn.

SPÆNCOM

Industriarv i ny arkitektur



KORT BESKRIVELSE AF IDE

Et materiale, der sikrer, at det arkitektoniske udtryk i nyt byggeri på grunden afspejler stedets industrihistorie og –arv.

INDHOLD

- Et materiale, der beskriver områdets industrihistorie (de to fabrikker) ud fra både kulturhistorisk og arkitektonisk perspektiv.
- Materialet skal inspirere de arkitekter, der skal tegne nye boliger på grunden, til at integrere industrihistorien i det arkitektoniske udtryk.
- Materialet kan f.eks. udformes som en arkitektkonkurrence, hvortil der kan udvikles et bilagsmateriale, der formidler viden om områdets industriarv og stiller krav om, at denne omsættes til fysiske spor, f.eks. i form af byrumsinventar, gadenavne, skala, materialevalg m.m.

POTENTIALER, SOM IDE AKTIVERER

- Det historiske potentiale: En ‘bevaring’ og ‘genanvendelse’ af historien om de to fabrikker gennem at tænke deres arv / udtryk / materialer m.m. ind i den ny arkitektur.

BEVARINGSSTRATEGI BAG IDE

Formidling.

MÅLGRUPPE

Arkitekter / landskabsarkitekter / bygherrer, der byder ind på opgaven.

AKTØRER/INTERESSETER

- Kroppedal Museum (lokalarkiv i Taastrup).
- Andre lokalhistoriske ressourcer, f.eks. industribaneklubben.
- Høje-Taastrup Kommune.

OPMÆRKSOMHEDSPUNKTER

- Der skal sikres kommunale ressourcer til udarbejdelse materialet.

FORSLAG TIL INDLEDENDE AKTIVITETER

- Den politiske opbakning sikres.
- Der udarbejdes en skabelon for materialets form, indhold og funktion.
- Der indsamles relevant viden om områdets historie og udvikling gennem tiden.

KAFFESURROGATFABRIKKEN

Kaffetarium



KORT BESKRIVELSE AF IDE

Et oplevelsescenter for kaffehistorie og kaffeproduktion fra plante til kop.

INDHOLD

- Kaffedyrkning i drivhuse i Hedeland (inspiration fra Randers Regnskov).
- Experimentarium for kaffebønneforarbejdning (ristning, produktudvikling m.m.), kaffebrygning, kaffegastronomi, latte art m.m.
- Kaffemuseum. Temaer: Kaffens historie i DK, kaffesurrogatfabrikkenes betydning for Hedehusene, kaffesurrogatfremstilling, samlemærker, etc.
- Café / restaurant.
- Kurser og konkurrencer i kaffebrygning og latte art for amatører og professionelle.

POTENTIALER, SOM IDE AKTIVERER

- Bygningerne og deres rum.
- Produktionshistorien.
- Produkthistorien.
- Den lokale kobling mellem råstofområde (drivhuse) og produktion (kaffefabrik).

BEVARINGSSTRATEGI BAG IDE

Bevaring på kommercielle vilkår.

- Bygningerne udvikles med henblik på omdannelse til kaffetarium i samarbejde med centrale interessenter.

MÅLGRUPPE

- Besøgende: Lokale beboere og endagsturister.
- Deltagere i kurser /konkurrencer: Professionelle baristaer, cafékæder og private kaffeelskere.

AKTØRER/INTERESSENER

- Ejer.
- Fonde.
- Lokale ildsjæle.
- Kaffeproducenter / cafékæder / brancheorganisationer / mejerier.

OPMÆRKSOMHEDSPUNKTER

Ideens størrelse kræver dedikerede ildsjæle, politisk opbakning og opbakning fra ejer og interessenter.

FORSLAG TIL INDLEDENDE AKTIVITETER

- Der etableres en arbejdsgruppe, som vil dedikere (frivillige) timer til projektet, og udvikle et forprojekt omkring ideen.
- Der etableres dialog med ejer og vigtigste interessenter.
- Der udarbejdes en teknisk tilstandsrapport for bygningerne.
- Der udarbejdes en økonomisk analyse af omkostningerne ved den nødvendige omdannelse.
- Der udarbejdes et program / koncept for ideen.
- Der søges midler hos relevante fonde.

KAFFESURROGATFABRIKKEN

Center for friluftsliv



KORT BESKRIVELSE AF IDE

Et friluftscenter, som tilbyder produkter og services inden for friluftsliv, og som kan skabe opmærksomhed omkring og forbindelse til Hedelands friluftslivspotentialer.

INDHOLD

F.eks.:

- Cykel-/mountainbikeudlejning.
- Udlejning og salg af telte, fiskegrej, ski m.m. (Spejdersport?).
- Udbud af (guidede) oplevelser i naturen (f.eks. overnatning i shelter, ornitologi-ture, m.m.).
- Friluftslivsrelevante kurser.
- Spejderhytte.
- Vandrehjem.

POTENTIALER, SOM IDE AKTIVERER

- Bygningerne: Mange kvadratmeter samt kvalitet som monumentalt pejlemærke.
- Nærheden til Hedeland.

BEVARINGSSTRATEGI BAG IDE

Bevaring på kommercielle vilkår.

- Bygningerne udvikles med henblik på omdannelse til friluftscenter i samarbejde med centrale interessenter / potentielle lejeres behov.

MÅLGRUPPE

- Erhvervsdrivende inden for friluftsliv og –sport.
- Folk og foreninger med interesse for friluftsliv og –sport (især foreninger i I/S Hedeland).

AKTØRER/INTERESSENER

- Ejer.
- Potentielle lejere (erhvervsdrivende, foreninger).

OPMÆRKSOMHEDSPUNKTER

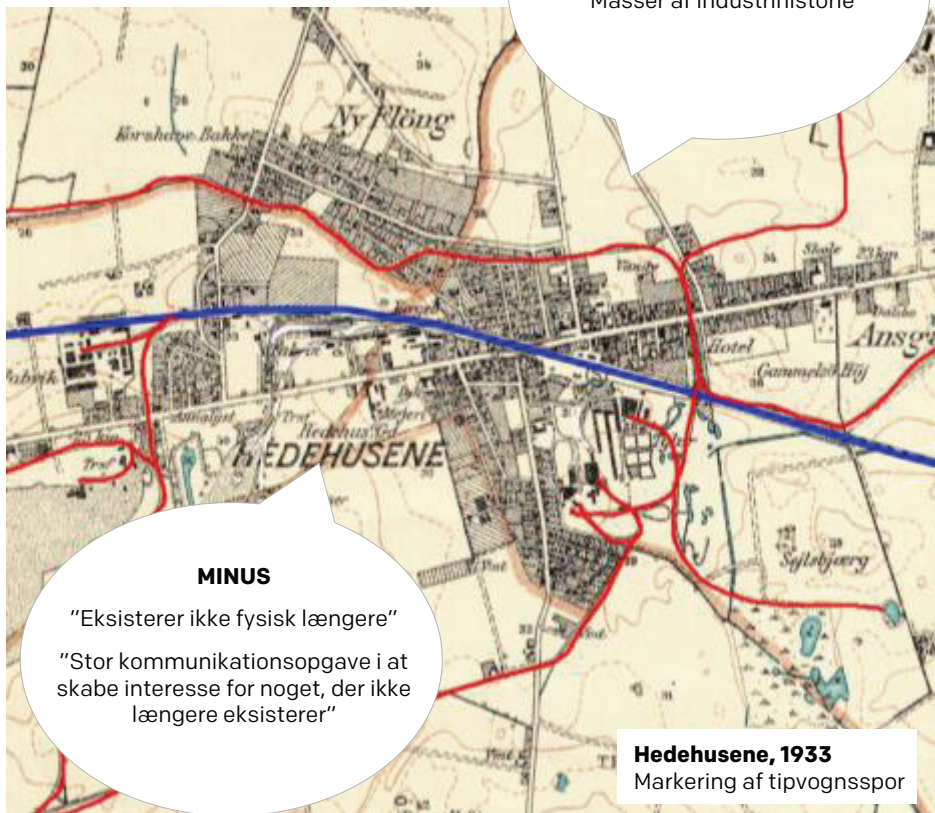
- Adgangsforhold til Hedeland skal sikres (trafikal løsning).
- Ideen vil formentlig kræve en relativt omkostningstung omdannelse af bygningerne.

FORSLAG TIL INDLEDENDE AKTIVITETER

- Der etableres dialog med ejer og vigtigste interessenter / potentielle lejere.
- Der udarbejdes en teknisk tilstandsrapport for bygningerne.
- Der udarbejdes et program / koncept for ideen.
- Der udarbejdes en økonomisk analyse af omkostningerne ved den nødvendige omdannelse.

TIPVOGNSSPOR

Tipvognsstier



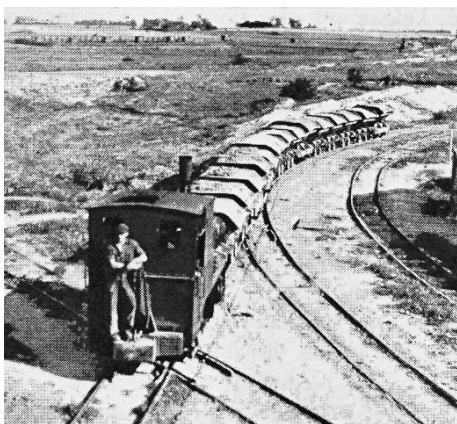
PLUS

“Kan binde byen sammen”
“Masser af industrihistorie”

MINUS

“Eksisterer ikke fysisk længere”
“Stor kommunikationsopgave i at skabe interesse for noget, der ikke længere eksisterer”

Hedehusene, 1933
Markering af tipvognsspor



KORT BESKRIVELSE AF IDE

En fysisk markering af, hvor Hedehusenes mange tipvognsspor løb.

INDHOLD

- Skiltning.
- Guidede ture, tematiseret efter rute.
- Særligt tilrettelagte og tematiserede 'oplevelsesløberuter'.

MÅLGRUPPE

- Lokal- og jernbanehistorisk interesserede.
- Motionister på forskelligt niveau.
- Brugere af Hedeland.
- Almindelige borgere.

AKTØRER/INTERESSETER

- Industribaneklubben.
- Axel Hartmann.
- Friluftsrådet (Kløverstjerne).
- Høje-Taastrup Kommune.

POTENTIALER, SOM IDE AKTIVERER

- Den stærke historiske bevidsthed om tipvognssporenes betydning for Hedehusenes industri:
 - Sporene var en markant del af Hedehusene og har sat sit tydelige præg på byen.
 - Den historie kan bredes ud til flere gennem formidling.

OPMÆRKSOMHEDSPUNKTER

- Der skal tages kontakt til forvaltningen Kultur og Fritid (tilladelse til at opstille skilte på de udpegede strækninger).

FORSLAG TIL INDLEDENDE AKTIVITETER

- Der laves en kortlægning af, hvor tipvognssporene løb.
- Der opstilles kriterier for udvælgelse af, hvilke sporforløb, der skal formidles/omdannes til stier.
- Der indledes dialog med kommune og Friluftsrådet om projektets videre udvikling.

BEVARINGSSTRATEGI BAG IDE

Formidling.

TIPVOGNSSPOR

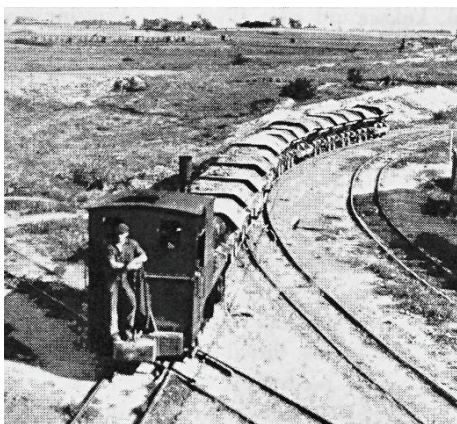
Jernbanen til Hedeland

MINUS

“Eksisterer ikke fysisk længere”
“Stor kommunikationsopgave i at skabe interesse for noget, der ikke længere eksisterer”

PLUS

“Kan binde byen sammen”
“Masser af industrihistorie”



KORT BESKRIVELSE AF IDE

En forbindelse til Hedeland via en nyanlagt jernbane langs tidligere tipvognsspor fra Hedehusene station.

INDHOLD

- Togkørsel mellem stationen og Hedeland.
- Toget skal køre i weekenderne (behov for mængden af afgang skal afdækkes).
- Kan også køre i forbindelse med særlige aktiviteter og events i området (f.eks. Hedemarked).

MÅLGRUPPE

- (Nye) besøgende til Hedeland.
- Besøgende/handlende på Hedemarked.

AKTØRER/INTERESSENER

- Høje-Taastrup Kommune.
- Industribaneklubben.
- Axel Hartmann.
- I/S Hedeland.

POTENTIALER, SOM IDE AKTIVERER

- Den stærke historiske bevidsthed om tipvognssporenes betydning for Hedehusenes industri:
 - Sporene var en markant del af Hedehusene og har sat sit tydelige præg på byen.
 - Den historie kan bredes ud til flere gennem en synliggørelse og tilgængeliggørelse af tidligere jernbaneforløb og Hedeland.

OPMÆRKSOMHEDSPUNKTER

Det skal afklares, om det kan lade sig gøre at anlægge spor på ruten (rammebetingelser, private grundejere).

FORSLAG TIL INDLEDENDE AKTIVITETER

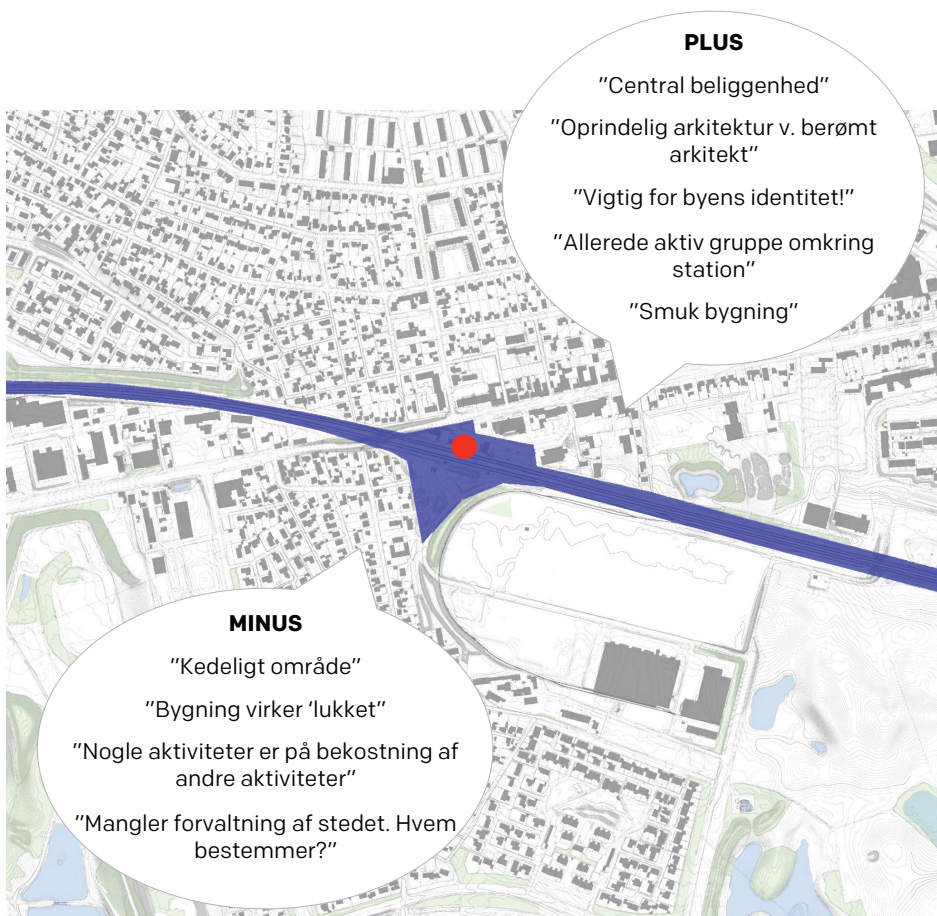
- Koordinering med I/S Hedeland om mål og ideer.
- Udarbejdelse af projektforslag.
- Koordinering med byplanlægningen i kommunen.
- Søgning af fondsmidler til etablering.

BEVARINGSSTRATEGI BAG IDE

Formidling.

HEDEHUSENE STATION

Fra stationshus til projekthus



KORT BESKRIVELSE AF IDE

Et projekthus, der retter sig mod Hedehusborgere bredt og skaber rammer for nye ideer, netværk og initiativer.

INDHOLD

Åbent værksted:

- Håndarbejde, kunsthåndværk, atelier osv.
- Medieværksted for lokalblad/TV.
- Computerværksted og spillested for unge koblet med kurser for ældre i brug af computere.

Desuden:

- Teater, udstillinger, musikarrangementer, klub for unge, mødelokaler, øvelokaler.
- Iværksætterhus, hvor ideer bliver “nurset” af frivillige rådgivere.
- ‘Artist in residence’-program, der kan bringe inspiration, nye tanker og friske øjne udefra (se som eksempel: <http://www.cphair.dk/site/>)

POTENTIALER, SOM IDE AKTIVERER

- Ideen tager udgangspunkt i Stationens centrale placering i byen (et nyt mødested).
- Et muligt resultat er et centrum i byen både geografisk, socialt, kulturelt og organisatorisk.

BEVARINGSSTRATEGI BAG IDE

Kulturmiljøbevaring.

MÅLGRUPPE

Alle borgere i Hedehusene – men især grupper, som ellers ikke ses som en ressource for byen (unge og gamle).

AKTØRER/INTERESSENER

- Høje-Taastrup Kommune.
- Diverse foreninger (f.eks. erhvervsforeningen, lokale kulturforeninger, m.fl.) .

OPMÆRKSOMHEDSPUNKTER

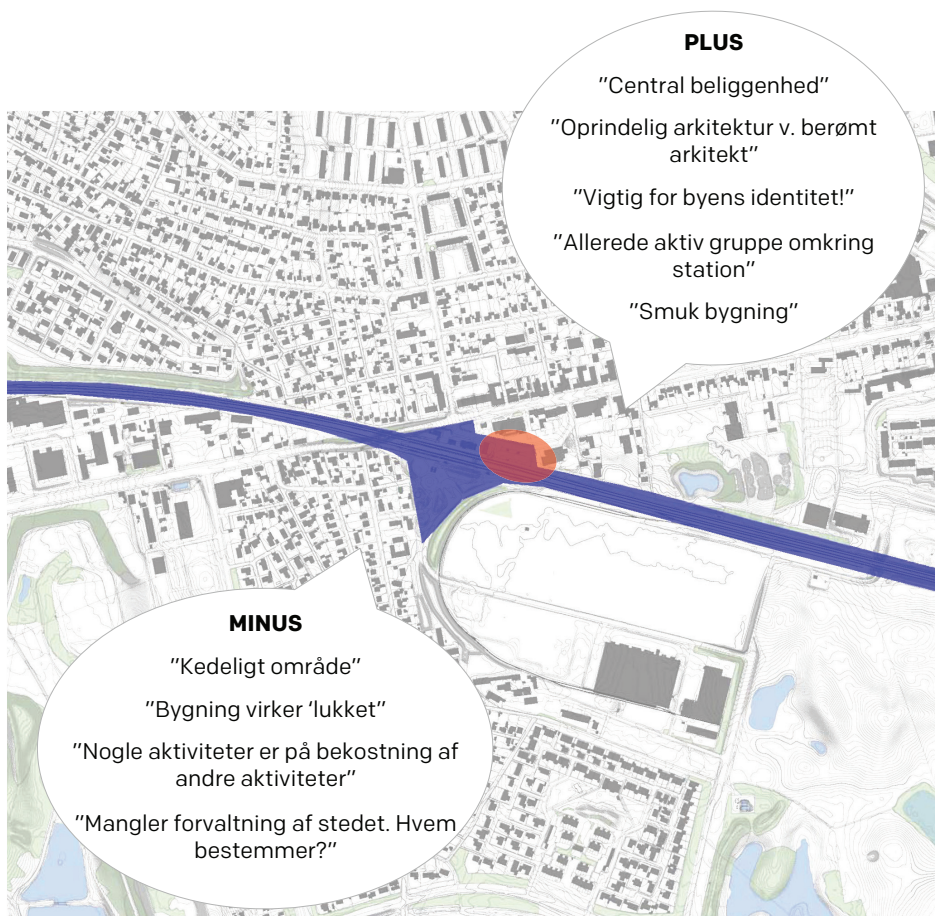
- Husets åbenhed og fleksibilitet skal sikres – evt. via online bookingsystemer og RFID nøglekort.
- Overvej flere indgange, så huset kan bruges af flere brugere på samme tid.
- Der bør oprettes et brugerråd, som kan have en koordinerende funktion.

FORSLAG TIL INDLEDENDE AKTIVITETER

- Opsøgende kortlægning og aktivering af lokale ressourcer, så der hurtigt skabes en kritisk masse af brugere.
- Oprettelse af brugerråd.
- Invitere kunstnere, forskere, gadegøglere m.fl. til f.eks. en lokalt forankret gadefestival.

HEDEHUSENE STATION

Nyt liv på stationspladsen



KORT BESKRIVELSE AF IDE

En plads i byen, der med industrielle elementer formidler byens historie og giver plads til ophold og aktivitet

INDHOLD

Den nuværende busholdeplads mellem gruppen af stationsbygninger og det gamle posthus gøres til en aktivitetsplads. Pladsen lukkes for bustrafik, og anlægges som en bymæssig plads med følgende elementer:

- Togvogn til udstillinger.
- Jernbaneskiner, der bruges som inventar
- Skilte med afstande til, og små historier om, byens industrihistoriske steder.
- Spæncom-betonelementer som bænke og siddeplads – og andre lokale produkter i indretningen, f.eks fra teglværket, grusgraven eller Rockwool.
- Industrielementer som ‘legeplads’ – f.eks. lokomotiv, tipvogn, kran eller lign.

POTENTIALER, SOM IDE AKTIVERER

- Stationsbygningen og det gamle posthus står meget alene på stationspladsen som tydelige industrihistoriske elementer.
- Der er brug for at skabe en bedre “iscenesættelse” af deres betydning, og samtidig skabe et indbydende og aktivt byrum langs jernbanen.
- Byrummet kan være et tilbud til byens borgere, men også formidle byens industrihistorie både for besøgende, men også for forbigående i tog og bus.

BEVARINGSSTRATEGI BAG IDE

Formidling.

MÅLGRUPPE

Byens borgere, potentielle fremtidige borgere, besøgende og pendlere.

AKTØRER/INTERESSENER

- Høje Taastrup Kommune.
- Stationen som projekthus.
- Erhvervsforening.
- DSB / Bustrafik.
- Lokalarkivet i Taastrup - historiske kilder.

OPMÆRKSOMHEDSPUNKTER

- Realiseringen af aktivitetspladsen kræver en omlægning af bustrafikken, der skal lægges ud på vejen.
- Lokale borgergrupper bør engageres i udformningen af pladsen, så brugen tilpasses behovet.

FORSLAG TIL INDLEDENDE AKTIVITETER

- Projektforslag udarbejdes i samarbejde med lokale borgergrupper.
- En dialog med kommunen etableres om pladsens trafikale og fremtidige brug.
- Finansiering søges hos kommune og eksterne fonde til anlæg.

INDUSTRIBYEN

Den lille historie om industribyen



KORT BESKRIVELSE AF IDE

En udstilling – dels udendørs, dels digital – der formidler historien om industribyen.

INDHOLD

- Udstillingen skal fortælle historien om tidligere tiders produktion, f.eks. dukker, lim, sødetabletter, "syregrøften" m.m.
- Udstillingen skal samtidig fremhæve industribyen som et forbilledigt eksempel på bevaring af et arkitektonisk udtryk.
- Høje-Taastrup Kommune og Kroppedal Museum opstiller udendørs skilte/plancher samt laver formidlende hjemmeside, evt. som forprojekt til et større formidlingsprojekt om Hedehusenes industrikultur.
- *Se som inspiration Kulturstyrelsens projekt "1001 fortællinger om Danmark"*

POTENTIALER, SOM IDE AKTIVERER

- Der er potentiale i den historiske fortælling om industrien i den lille "by". Der er mange små, glemte fortællinger om særlige produkter, som der er et potentiale i at synliggøre.
- Desuden potentiale i fortællingen om den forbilledlige bevaring af byens arkitektoniske udtryk.

BEVARINGSSTRATEGI BAG IDE

Formidling.

MÅLGRUPPE

- Folk med lokalhistorisk interesse.
- Folk på gåtur langs tipvognsstierne.

AKTØRER/INTERESSENER

- Ejer: Tilsagn samt historisk viden om området.
- Lejere (tidligere og nuværende): Opbakning samt historisk viden om området.
- Evt. Industribaneklubben (tipvognsstier).
- Kroppedal Museum (lokalarkiv i Taastrup) og Høje-Taastrup Kommune: Formidlingskoncept, etablering og drift.

OPMÆRKSOMHEDSPUNKTER

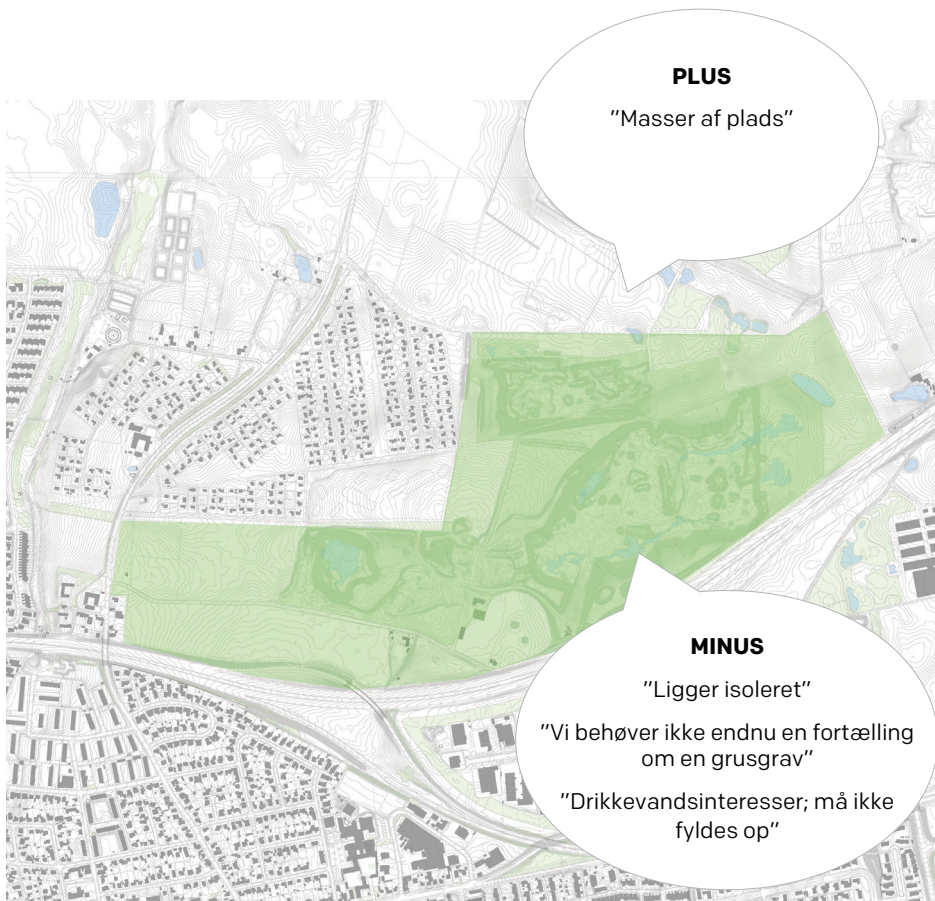
- Det bør undersøges, om ide stemmer overens med kommunens strategi for digitalisering og formidling.
- Der må påregnes konsulentbistand til etablering af digitale platform.
- Ejer skal give tilsagn til, at der må etableres udstilling på hans grund.

FORSLAG TIL INDLEDENDE AKTIVITETER

- Etablering af arbejdsgruppe (kommune og museum).
- Indledende dialog med ejer, lejer og andre relevante interessenter, f.eks. Industribaneklubben.
- Udarbejdelse af koncept (fysisk og digitalt).

KALLERUP GRUSGRAV

Motorsportsbaner



KORT BESKRIVELSE AF IDE

Etablering af bane til motorsport.

INDHOLD

Etablering af bane til motorsport, f.eks. motocross, rally, monster truck shows el. lign.

POTENTIALER, SOM IDE AKTIVERER

- Ideen udnytter industrilandskabets kuperede struktur som dramatisk effekt til diverse motorløb og -aktiviteter, samt områdets størrelse og afsides beliggenhed, der gør det velegnet til pladskrævende og støjende aktiviteter.
- Ideen bygger desuden frit videre på industriens 'tradition' for støjende aktiviteter.

BEVARINGSSTRATEGI BAG IDE

Bevaring på kommercielle vilkår:

- Områdets landskabelige, kuperede træk bevares i det omfang, det passer med ideens behov.

MÅLGRUPPE

Motorsportsforeninger.

AKTØRER/INTERESSENER

- Ejer: Udvikling af område.
- Motorsportsforeninger.

OPMÆRKSOMHEDSPUNKTER

- Det bør gennem dialog afklares, hvorvidt ideen kan forenes med ejers egne planer for udvikling af området.
- Der bør laves en markedsanalyse for at vurdere brugerbehov, konkurrence m.v.

FORSLAG TIL INDLEDENDE AKTIVITETER

- Indledende dialog med ejer.
- Markedsanalyse.

KALLERUP GRUSGRAV

Festival



KORT BESKRIVELSE AF IDE

En årligt tilbagevendende festival med fokus på kunst og/eller musik.

INDHOLD

- Afholdelse af årlig festival med fokus på kunst og / eller musik i Kallerup Grusgrav.
- Festivalen bør have international appel – i første omgang til andre skandinaviske lande – med ambitioner om at vokse.
- Et koncept kunne være en dansk version af den eksperimenterende Burning Man festival, som hvert år afholdes i Nevadas Black Rock ørken: <http://www.burningman.com/>

POTENTIALER, SOM IDE AKTIVERER

Ideen udnytter industriområdets størrelse og afsides beliggenhed, der gør det velegnet til pladskrævende og støjende aktiviteter.

BEVARINGSSTRATEGI BAG IDE

Bevaring på kommercielle vilkår:

- Områdets landskabelige træk bevares i det omfang, det passer med ideens behov.

MÅLGRUPPE

Kunst- og musikinteresserede fra DK / Skandinavien / Europa.

AKTØRER/INTERESSETER

- Ejer: Udvikling af område.
- Relevante foreninger / kunstnere.

OPMÆRKSOMHEDSPUNKTER

- Det bør gennem dialog afklares, hvorvidt ideen kan forenes med ejers egne planer for udvikling af området.
- Der bør laves en markedsanalyse for at vurdere brugerbehov, konkurrence m.v.
- Der skal oprettes en organisation / forening, der kan udvikle og drive festivalen.

FORSLAG TIL INDLEDENDE AKTIVITETER

- Indledende dialog med ejer.
- Markedsanalyse.
- Dialog med eksisterende, internationale festivalkoncepter (inspiration og samarbejde).
- Udarbejdelse af koncept.

Bilag: Seks bevaringsstrategier

Kulturmiljøbevaring: Bevaring af helheden.

- / Bevaring af stedet som en helhed. Sammenhængen mellem miljøets enkeltdele bevares, herunder forskellige bygninger og anlæg, men også stednavne, skilte, infrastruktur etc.
- / Områdets tilfældige præg med forskellige bygninger, tilbygninger og vejbelægninger formidler stedets kulturhistoriske fortælling.

Fragmentarisk bevaring: Bevaring af elementer.

- / Denne strategi indebærer bevaring af elementer fra det oprindelige miljø og fra stedets tidligere funktion, fx lagerplads, jernbane- og kranspor, betonvægge, brostensbelægning.
- / Det kan suppleres med formidling, der kan give de besøgende bedre mulighed for at kunne forstå den historiske sammenhæng.

Lavbudget bevaring: Ny anvendelse i eksisterende rammer.

- / Genbrug af en række eksisterende bygninger med et minimum af renovering til billige lejemaal, der kan tiltrække et kreativt iværksættermiljø.
- / Denne strategi går ud på at bruge funktionstømte ældre bygninger til nye funktioner uden at større, radikale ombygninger er nødvendige. Eksempelvis ældre industribygninger, som kan være attraktive som café, kontor- eller festlokaler, bl.a. fordi de har noget spændende og "farligt" ved sig.

Bevaring på kommercielle vilkår: Omdannelse.

- / Historiske bygninger bliver radikalt omformet, fx til lejligheder eller kontor, hvor kun de ydre dimensioner og enkelte konstruktionselementer er bevaret.
- / De kommercielle hensyn er styrende for udviklingen. Den kommercielle værdi i kulturmiljøet er styrende for, hvad der bevares og hvad der omdannes.

Midlertidig aktivitet: Aktiviteter med begrænset varighed.

- / Områder og bygninger bruges til midlertidige aktiviteter – ofte aktiviteter, der kræver plads og som ikke er 'populære' i en bynær kontekst eksempelvis musikarrangementer, kunstnerkollektiver og festivals.
- / Midlertidige aktiviteter tiltrækker kreative kræfter og besøgende til området og kan dermed være med til at kickstarte nye boligområders liv og identitet.

Formidling: En visuel, auditiv og/eller skriftlig fortælling.

- / Stedets kulturarv bevares og aktiveres gennem en fortælling om den kulturarv, som måske ikke længere er synlig eller umiddelbart tilgængelig.
- / Bevaring gennem formidling kan have en både permanent og midlertidig karakter. Den kan bruges til at udpege værdier, som måske ellers ville være "usynlige", fordi de fysiske spor efter kulturarven er få eller helt væk.



MINISTERIET FOR BY, BOLIG OG LANDDISTRIKTER

Gammel Mønt 4, 1117 København K

Telefon: 33 92 29 00

www.mbbi.dk