

**Vurdering af høringssvar fra AB Morelhaven til forslag til Kommuneplan 2014**

AB Morelhaven udtrykker bekymring vedr. forslaget, på to områder:

1. Udpegning af område til større Vindmølle, ved Copenhagen Market i Transportcentret
2. Principiel reservation til letbane gennem Høje Taastrup by

Administrationen har flg. Vurdering og indstilling vedr. de to punkter:

**1. Udpegning af område til større Vindmølle, ved Copenhagen Market i Transportcentret**

Høringssvaret er uddybet således:

I området, der støder op til Transportcentret er der allerede opført flere boligområder i form af almennyttige boliger, parcelhuse, andelsboliger m.m.

Udbygning af Høje-Taastrup C byder formentlig også på opførelse af flere boliger i området.

De 57 boliger, der hører til Andelsboligforeningen Morelhaven III, ligger relativt tæt ved arealet, hvor vindmølle evt. kan opføres.

Foreningen vurderer, at opførelse af en vindmølle ved Transportcentret får en skadelig virkning for hele området - både erhverv men ikke mindst boligområder.

Ved opførelser af vindmølle vil området påføres gener i form af støj og evt. andre miljømæssige påvirkninger af natur og mennesker, der bor i nærliggende boliger i området.

En vindmølle vil dominere området omkring Transportcentret og Høje-Taastrup C og vil dermed forringe det visuelle billede af og fra Høje-Taastrup C.

Foreningen vurderer endvidere, at hvis vindmølle opføres ved Transportcentret, må vi forvente, at området vil blive betragtet som et ringe attraktivt boligområde.

Andelsboligforeningen Morelhaven III vil hermed bede Byrådet om - ifm vedtagelser af Kommuneplan 2014 - på ny at vurdere indstilling om opførelse af vindmølle ved Transportcentret - alternativt finde anden placeringsmulighed end ved Transportcentret.

Der peges desuden på, at kommunens indledende screening har peget på 2 mulige lokaliteter for en vindmølle, nemlig et område i hhv. Hedeland og i Transportcentret

Administrationen vurderer, at:

Det er i baggrundsnotat, som indgår i kommuneplanforslaget, vurderet at:

De nævnte principielle placeringsmuligheden i Hedeland er der ikke arbejdet videre med, da det er administrationens vurdering at denne lokalisering er i konflikt med hensynet til det rekreative område, der er nærhed til kolonihaver med overnatning, og der er indflyvningszone til Roskilde lufthavn i en del af området.

Kommuneplanforslaget rummer derfor alene den screenede mulighed i Transportcentret. Denne mulighed har Cowi derefter undersøgt nærmere, som baggrund for planlægningen.

Kommuneplanforslaget fastlægger, at:

"Der kan efter nærmere undersøgelse planlægges for en vindmølle mellem 80-100 m (850 kV til 1,5 MW) i det viste område i Høje Taastrup vest."

Området er vist på planens retningslinjekort 4.2.2 - se omstående klip fra planen.

Der er ligeledes vist kort fra planens redegørelse, som viser området med indtegnede vejledende afstandskrav til boliger på 400 m.

Klip fra Kommuneplanforslaget:



Vis stort kort

Zoom til start

Retningslinjekort 4.2.2. Vindmøller

Klip fra planens baggrundsnotater:



*Kort: Angivelse af områder der ligger indenfor hhv. 170 meter og 400 meter fra vindmøllen. 170 meter er afstandskrav fra mølle på 100 meters totalhøjde til vej og jernbane. 400 meter er afstandskrav fra mølle på 100 meters totalhøjde til beboelsejendomme.*

Kilde: Cowi, marts 2013

Der er ca 1,2 km fra det udpegede potentielle område for en større vindmølle, til den vestlige afgrænsning af Torstorp – og lidt længere til den nærmeste del af det kommende område Hø-

je Taastrup C. Da afstandskravet til boliger er 400 m er der således ikke noget i dette overordnede grundlag, der forhindrer kommuneplanlægning for en større vindmølle.

Kommuneplanens udpegning kan ikke alene danne grundlag for tilladelse til at opføre en vindmølle. Med baggrund i en konkret ansøgning og oplysninger om mølletype mv., skal der senere udføres en konkret vurdering af VVM (Vurdering af Virkninger på Miljøet), med tilhørende kommuneplantillæg samt en lokalplan. I forbindelse med udarbejdelse af en VVM vil der skulle redegøres for miljømæssige forhold, bl.a. støj, samt lys/skygge, samt visuelle forhold. VVM og tilhørende kommuneplantillæg samt lokalplan vil komme i offentlig høring til sin tid, inden Byrådet beslutter endeligt i sagen.

Til brug for Byrådets behandling af kommuneplanforslaget, har administrationen fået udarbejdet visualiseringer af en mulig mølle på det udpegede sted. Visualiseringerne er udarbejdet af COWI og kan ses i notatets bilag 1.

Det indstilles, at:

Retningslinje 4.2.2 fsa Større vindmøller fastholdes.

## **2. Principiel reservation til letbane gennem Høje Taastrup by**

Høringssvaret er uddybet således:

Andelsboligforeningen Morelhaven III vil samtidig udtrykke bekymring over, at der i kommuneplanen indgår forslag om reservation af et areal til opførelse af en letbane tæt på boligområdet. Opførelsen af en letbane vil påføre området gener i form af støj, og vil, når der samtidig stilles forslag om at det kan blive muligt at opføre en vindmølle tæt på samme boligområde, påføre området en væsentlig forøgelse af støjgener og vil formodentlig også øge faren for, at området vil blive betragtet som et mindre attraktivt boligområde.

Andelsboligforeningen Morelhaven III vil derfor bede Byrådet om - ifm. Vedtagelsen af Kommuneplan 2014 - på ny at vurdere indstillingen om, at der reserveres et areal til en letbane, så tæt på boligområdet.

Administrationen vurderer, at:

Kommuneplanens retningslinje 4.1.1 fastlægger:

### **"Reservation til letbane**

Retningslinjekort 4.1.1 viser en principiel linjeføring for en fremtidig letbane. "

Det tilhørende retningslinjekort 4.1.1 viser en principiel linjeføring, der muliggør en evt. fremtidig videreføring af letbanen fra Ishøj ad Halland Boulevard til krydsning af jernbanen ved Høje Taastrup Station og derfra videre til Ring 4 og retur mod Lyngby.

Retningslinje og linjeføring er videreført uændret fra Kommuneplan 2010, og har været en del af Kommuneplanen siden 2000.

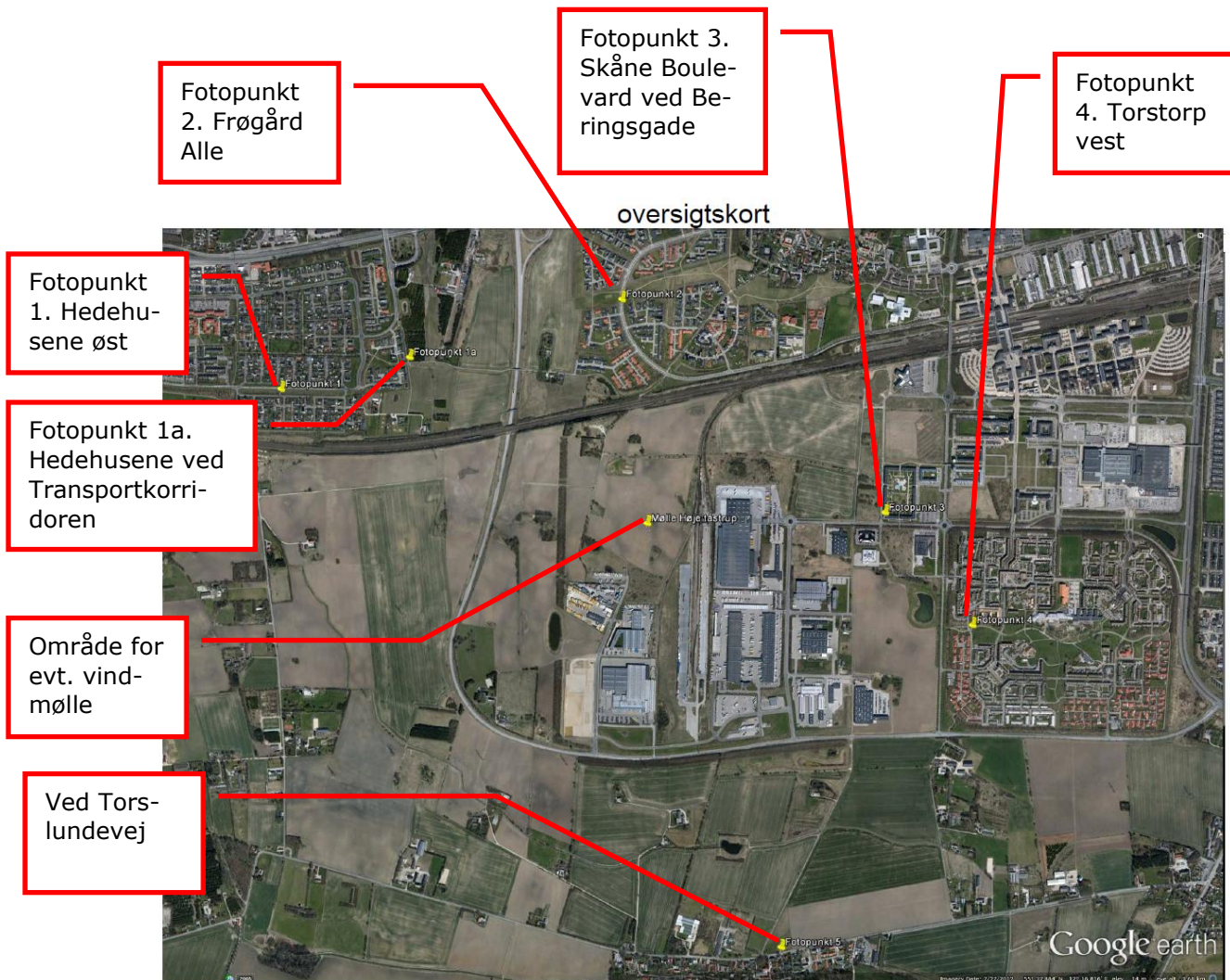
Kommuneplanens udpegning kan ikke alene danne grundlag for tilladelse til at opføre en letbane. Med baggrund i en konkret anlægsplan, skal der til sin tid udføres en konkret vurdering af VVM (Vurdering af Virkninger på Miljøet), med tilhørende kommuneplantillæg samt en lokalplan. I forbindelse med udarbejdelse af en VVM vil der skulle redegøres for miljømæssige forhold, bl.a. støj, samt visuelle forhold. VVM og tilhørende kommuneplantillæg samt lokalplan vil komme i offentlig høring til sin tid, inden Byrådet beslutter endeligt i sagen.

Det indstilles, at:

Retningslinje 4.1.1 fastholdes.



## Bilag 1a. Punkter for visualiseringer



Punkterne er nærmere beskrevet i de følgende billeder.

I bilag 1 ses visualiseringer af en 80 m vindmølle i de viste punkter.

fotopunkt1



fotopunkt1\_streetview





fotopunkt1a



fotopunkt1a\_streetview





fotopunkt2



fotopunkt2\_streetview









fotopunkt4

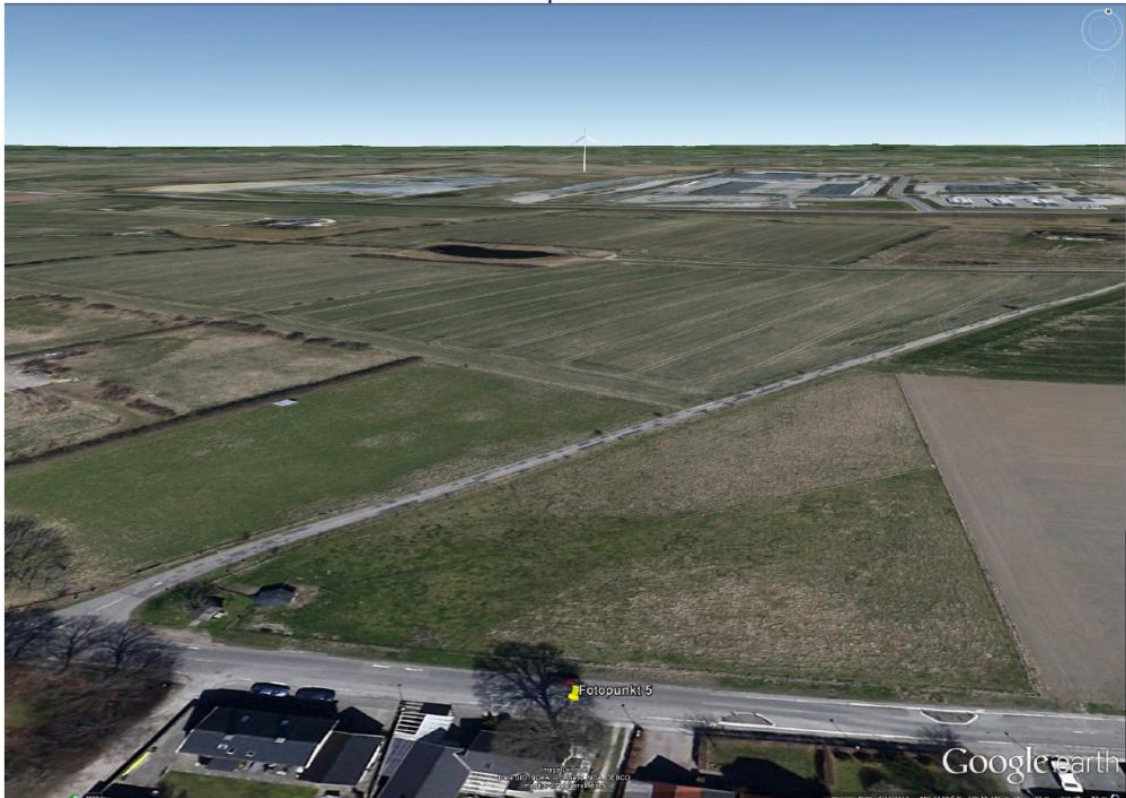


fotopunkt4\_streetview





fotopunkt5



fotopunkt5\_streetview





**BILAG 1. Visualiseringer af en eventuel 80 m vindmølle, der udnytter kommuneplannens udpegning i Transportcentret, ved det kommende Copenhagen Markets**



Punkt 1. Hedehusene øst ved Mølleager



Punkt 1a. Hedehusene øst ved transportkorridoren



Punkt 2. Frøgård Alle



Punkt 3. Skåne Boulevard ved Beringsgade





Punkt 4. Torstorp Vest



Punkt 5. Mod nord fra Torslundevej