

**Baggrundsnotat: Tekniske anlæg og Miljø****Formål:**

Beliggenhed og placering af tekniske anlæg kan have indflydelse på planlægning i kommunen, da tekniske anlæg er en kommunal og/eller statslig interesse, og der skal tages hensyn til disse anlæg i planlægningen omkring eksisterende anlæg eller i placeringen af nye anlæg.

**1) Lovgivning/krav og overordnet planlægning**Planloven:

Kommuneplanen skal indeholde retningslinjer for beliggenheden af tekniske anlæg, så der i planlægningen kan tages hensyn til disse. Betegnelsen tekniske anlæg omfatter transport- og kommunikationsanlæg, forsyningsanlæg, miljøanlæg og andre tekniske driftsanlæg.

Oversigt over statslige interesser:

Der anvendes mange ressourcer hos offentlige myndigheder og private virksomheder på tekniske anlæg, og det er derfor et krav, at kommuneplanen indeholder retningslinjer for tekniske anlæg.

Kommuneplanlægningen skal overholde beliggenhed og linjeføring af overordnede anlæg af national interesse. Andre anlæg fastlægges i kommuneplanen og indarbejdes med hensyntagen til andre interesser som eksempelvis byudvikling og beskyttelsesinteresser for natur, grundvand, miljø og landskab.

Statslige interesser i den kommunale planlægning omfatter som noget nyt mål for Grøn Vækst og biogasanlæg. Der redegøres for at dette ikke er relevant for Høje-Taastrup Kommune, da der ikke er dyrehold til at underbygge denne type anlæg.

Fingerplan:

Forslag til Fingerplan 2013, som foreligger, indarbejdes. Forslaget rummer bl.a. udpegninger af Transportkorridor, overordnede energiforsyningsanlæg, Områder til virksomheder med særlige beliggenhedskrav og områder forbeholdt transport- og distributionsvirksomheder, støjzone om Roskilde Lufthavn, samt afgrænsning af Roskilde lufthavn.

**2) Udpegningsgrundlag**

Tekniske anlæg udpeges på baggrund af forskellige kilder. Kilder for de enkelte typer tekniske anlæg fremgår af det nedenstående skema. Enkelte planDK3 koder afventer udmelding fra staten vedr. koder til Fingerplantemaer.

Tekniske anlæg	Udpegningsgrundlag	PlanDK3-koder	
		Felt-navn	Formål
Vandværker	Data hentes i GMGIS under Oplande, som er opdateret med geometrien. Ligger her: H:\gisdata\Geomedia\Warehouses\Heidi\Datakonvertering_FKG\Klar\Vandværksforsyningsomr.mdb	1106	1
Vindmøller	Der indarbejdes i principiel lokalisering mulighed for en større vindmølle i den sydlige del af arealet til Copenhagen Markets, jf. PMU-beslutning maj 2013	1106	3
Forsyningsanlæg	Overordnede energiforsyningsanlæg. (vises sammen med transportkorridoren) overføres fra Forslag til Fingerplan 2013 kortbilag I og N.	1106	4
Affaldsbehandlingsanlæg	Fra adresser: Kallerup Rensningsanlæg (Kalleruphaven 10, 2640 Hedehusene) I/S Vestforbrændingen Høje-Taastrup Genbrugsplads	1106	5

	(Lervangen 1, 2630 Taastrup) Biogassol (Lervangen 1, 2630 Taastrup) Genfald Nymølle I/S (Hovedgaden 539, 2640 Hede- husene)		
VVM	Ikke temalag	Ej rele- vant	Ej rele- vant
Risikovirkso- mhed	Beredskabsvej 8 vises på kort, inkl. 500 m zone jf. kort nedenfor	Ingen, evt 1106	Ingen Evt. 8
Virksomheder med særlige be- liggenhedskrav, samt områder forbeholdt transport- og distributions- virksomheder	Overføres fra forslag til Fingerplan 2013, kortbilag C	1107	Ingen
13 km zone om Roskilde Luft- havn	Indtegnes på kort efter placering af Roskilde Lufthavn og markeres som skraveret zone på kort med kom- munegrænse. Kort med afgrænsning af Roskilde Lufthavn findes i forslag til Fingerplan 2013, kortbilag Q. Jf. desuden ændringer i kort nedenfor.	Ingen	Ingen
Støjkonse- kvenszone om Roskilde Luft- havn	Overføres fra Fingerplan 2013, kortbilag R		Ingen

### 3) Udviklingsstrategi 2012

Kommunens fokus på vækst i den kommunale Udviklingsstrategi 2012 skal underbygges af gode værktøjer til hensigtsmæssig planlægning omkring og for tekniske anlæg. Dette løftes blandt andet af kommuneplanens hovedstruktur.

### 4) Eksisterende kommunale planer

Kommuneplan 2010, disse afsnit:

#### Hovedstruktur:

Større tekniske og eller miljømæssige anlæg  
Rammeplaner for byerne

#### Planredegørelse:

Miljømæssige konsekvenser for enkeltanlæg (VVM-pligtige anlæg og risikoanlæg)

#### Bilag til planredegørelsen:

Større tekniske og eller miljømæssige anlæg  
Overordnede energiforsyningsanlæg  
Vindmøller  
Affaldsanlæg  
Forurenede og uforurenede jord  
VVM anlæg  
Virksomheder med særlige beliggenhedskrav

OBS: Planredegørelse og Bilag til planredegørelse er i revisionen af kommuneplanen skrevet sammen til et under overskriften Planredegørelsen, hvilket vil fremgå af den reviderede tekst nedenfor.

### 5) Behov for ændring af kommuneplanen

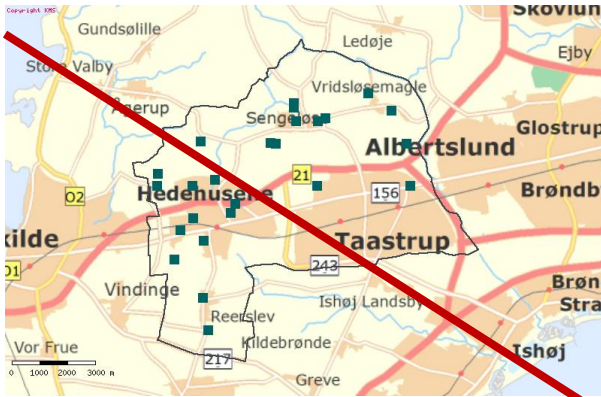
#### Ændringer i hovedstruktur og redegørelser:

Vedr. Tekniske anlæg	Tekst		Kort
	Administrative rettelse	Politiske rettelse	
Tekst fra rammeplanerne	Indarbejdes		

Vandværker: Værker til indvinding af drikkevand	Retningslinjer for vandværker. Redegørelse for vandværker.		Opdateret kort med placering af vandværker.
Kraft-/varmeværker: Forbrændingsanlæg, herunder affaldsforbrænding	Udgår da varmeværket er lukket.		
Vindmøller		Lokaliseringsmulighed for en større vindmølle ved Copenhagen Markets Høje Taastrup, ramme 242 indarbejdes, jf. PMU beslutning maj 2013	Principiel lokalisering angives med prik på kort, jf. bilag til mødesagen PMU maj 2013
Overordnede energiforsyningsanlæg, El- og gasledninger: Større ledningsnet til Elforsyning (højspændingsledning, kabellagt elforsyning) og gasforsyning	Henvisning til transportkorridor og arealer til trafikanlæg under temaet Trafik. Reservationer til Energiforsyningsanlæg indarbejdes jf. forslag til Fingerplan 2013 Redegørelse for biogasanlæg iht. statslige interesser.		Kort jf. forslag til Fingerplan 2013
Affaldsbehandlingsanlæg: Deponeringsanlæg (losseplads) Rensningsanlæg – spildevandsanlæg Affaldssorteringsanlæg – herunder skrotningsanlæg	Rettelser til anlæg, der er omfattet af retningslinjerne. Opdatering af redegørelse.		Opdateret kort med placering af affaldsbehandlingsanlæg.
Arealudlæg til bygninger til trafikanlæg:	Udgår under henvisning til at arealerne er udlagt i rammer + i temaet Trafik.		
Gylletanke: Tanke til opbevaring af husdyrgødning	Udgår da kommunen ikke har godkendelsespligtige gylletanke.		
VVM	Opdateres fsa det regionale fritidsområde i Høje Taastrup da VVM tilladelsen ikke længe er gyldig. Udpegning i hovedstruktur og rammer fastholdes. Rettelser til redegørelse. Konsekvensrettelser til retningslinjer.		Udgår som korttema
Risikovirksomheder	Lovpligtige ændringer til retningslinje og redegørelse vedr. miljøzone.		Nyt retningslinjekort med principiel miljøzone om risikovirksomhed, samt ny signatur inkl. beskrivelse.
Virksomheder med særlige beliggenhedskrav, samt områder forbeholdt transport- og distributi-	Udpegninger og retningslinjer i forslag til Fingerplan 2013 indarbejdes, dog med de		Rettelser til kort. Nyt korttema om områder forbeholdt transport- og distributionsvirksomheder

onsvirkosoheder	forslag til tilretninger, som fremgår af Byrå- dets hørings svar til Fingerplanen, juni 2013		
Roskilde Lufthavn	Ny retningslinje om 13 km zone		Nyt retningslinjekort med 13 km zone omkring Roskilde Lufthavn

## Ændringer i kort:



## Vandværker:

Placeringer af vandværker fra gammelt kort trækkes i stedet for på denne måde:

H:\gisdata\Geomedia\Warehouses\Heidi\Data konvertering\_FKG\Klar\Vandværksforsyningsomr.mdb

## Affaldsbehandlingsanlæg:

Anlæggene placeres efter adresserne:

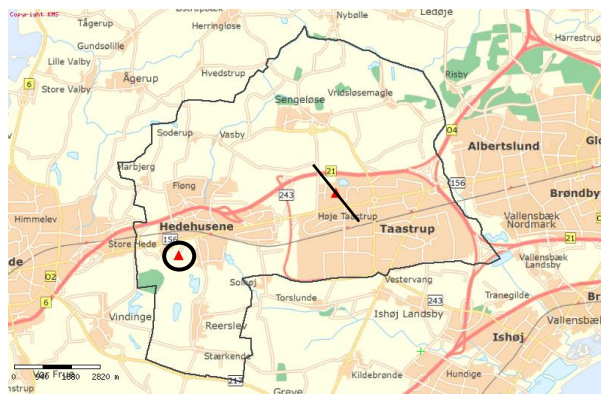
- Kallerup Rensningsanlæg (Kalleruphaven 10, 2640 Hedehusene)
- I/S Vestforbrændingen Høje-Taastrup Genbrugsplads (Lervangen 1, 2630 Taastrup)
- Biogassol (Lervangen 1, 2630 Taastrup)
- Genfald Nymølle I/S (Hovedgaden 539, 2640 Hedehusene)



## Risikovirkomheder:

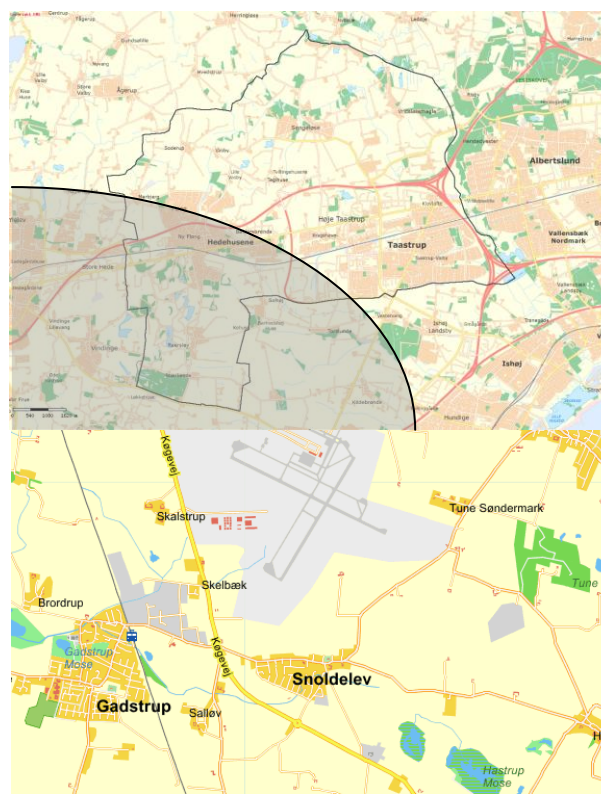
VVM-anlæg (det regionale fritidsområde) vises ikke længere – se streg.

Risikovirkomheden Statoil vises som hidtil, men der markeres en zone på 500 meter omkring adressen Beredskabsvej 8).

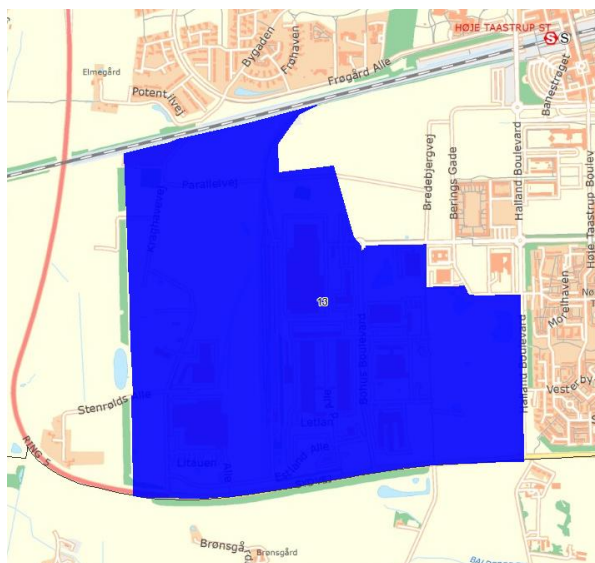


## 13 km zone om Roskilde Lufthavn:

Nyt kort.



Den lysegrå markering viser Roskilde Lufthavn, ud fra denne laves en 13 km zone, der indtegnes med skravering eller transparent markering, og vil kunne ses inden for kommunegrænsen på ovenstående kort med virksomheder med særlige beliggenhedskrav.



### Område for Transport- og distributionsvirksomheder

Hvis Fingerplanen tillader det, vil området blive reduceret til ramme 242 ifm. Endelig vedtagelse af planen.

(Område til virksomheder med særlige beliggenhedskrav skal derudover både udlægges til dette formål og til transport- og distributionsvirksomheder)

Signaturen for området til transport- og distributionsvirksomheder skal være gennemsigtig, eks. skråråkravet, så udlæg til virksomheder med særlige beliggenhedskrav kan ses igennem.

	<h3>Vindmøller</h3> <p>Hovedstruktur: Der kan efter nærmere undersøgelse planlægges for en vindmølle mellem 80-100 m (850 kW til 1,5 MW) i det viste område i Høje Taastrup vest. I landzonen kan der opstilles vindmøller op til 25 m højde (husstandsvindmøller)...</p> <p>Ramme nr. 242 - Transportcentret Der indskrives følgende: Områdets anvendelse: Der må anlægges op til én vindmølle i området med højde og ydeevne svarende til 80m/850kW eller 100m/1.5MW. Møllen skal placeres, så gældende afstandskrav og støjgrænser til nabobebyggelse, vej og jernbane overholdes.</p>
--	---

## 6) Forslag til ny hovedstruktur og redegørelser

Se nedenfor

## 7) Kommende sektorplaner, der har betydning for temaer under Tekniske anlæg

Vandforsyningsplan – digital i 2013

Affaldsplan – revision i 2013

# Følgende tekst indarbejdes i forslag til Kommuneplan 2014:

## Tekniske anlæg

Hovedstrukturens bestemmelser for større tekniske anlæg omfatter:

- Vandværker og deres indvindingsanlæg og trykforøgerstationer
- Vindmøller
- El- og gasledninger
- Forurenet jord
- Affaldsbehandlingsanlæg
- VVM
- Risikovirksomhed
- Virksomheder med særlige beliggenhedskrav, samt områder forbeholdt Transport- og distributionsvirksomheder
- 13 km zone om Roskilde Lufthavn, samt støjkonsekvenszone om Roskilde lufthavn

Afsnittet rummer bestemmelser og arealreservationer for visse anlæg. Ved konkret sagsbehandling skal der tjekkes for øvrige ledningsnet mv. der skal respekteres i den aktuelle sag.

Tekniske anlæg i det åbne land skal indplaceres under hensyntagen til landskabelige, kulturhistoriske og biologiske interesser og generelt under hensyn til beskyttelse af naturressourcerne.

Lokalisering og indpasning af tekniske anlæg, herunder transportanlæg o.l. skal søges samordnet, så indgrebene i landskabet bliver mindst mulige.

Uanset andre bestemmelser om arealernes primære anvendelse skal en række tekniske og/eller miljømæssige anlæg kunne lokaliseres og omgivelsernes anvendelse skal i miljømæssig henseende tilpasses anlæggene.

Der skal sikres mulighed for etablering af overordnede ledningsanlæg (eks: vandforsyning, el, spildevand, fjernvarme, gas). Forsyningsledninger anlægges primært i vej- og stiarealer. Der skal sikres mulighed for etablering af kollektiv varmforsyning i overensstemmelse med de godkendte forsyningsprojekter.

I rammerne for lokalplanlægningen kan der fastlægges bestemmelser om lokalisering af regnvandsbassiner, trykforøgeranlæg, vandreservoirer, transformerstationer m.v..

### Vandværker

#### Retningslinjekort 4.2.1. Vandværker.

Vandværker i det åbne land skal indplaceres under hensyntagen til landskabelige, kulturhistoriske og biologiske interesser og generelt under hensyn til beskyttelse af naturressourcerne. Lokalisering og indpasning af vandværker skal søges samordnet, så indgrebene i landskabet bliver mindst mulige.

Uanset andre bestemmelser om arealernes primære anvendelse skal kommunale og private vandværker kunne lokaliseres og omgivelsernes anvendelse skal i miljømæssig henseende tilpasses anlæggene.

### Vindmøller

#### Retningslinjekort 4.2.2. Lokaliseringsmulighed for en større vindmølle.

Der kan efter nærmere undersøgelse planlægges for en vindmølle mellem 80-100 m (850 kV til 1,5 MW) i det viste område i Høje Taastrup vest.

I landzonen kan der opstilles vindmøller op til 25 m højde (husstandsvindmøller).

### Husstandsvindmøller

Husstandsvindmøller kan opstilles efter en konkret vurdering og på baggrund af en lokalplan eller landzonetilladelse, såfremt de placeres enkeltvis i umiddelbar nærhed af bygningerne på fritliggende ejendomme. Husstandsvindmøller må være maksimalt 25 m høje og med en installeret effekt på 25 kV eller derunder.

Placering af husstandsvindmøller i beskyttelsesområder kan tillades efter en konkret vurdering, såfremt landskabs-, natur- og kulturværdierne ikke forringes, jf. retningslinjer for Landskabs-, natur- og kulturværdier i det åbne land.

Husstandsvindmøller må ikke placeres i de indre og ydre grønne kiler (se redegørelsen, afsnittet Husstandsvindmøller).

Der må ikke opstilles husstandsvindmøller i internationale fuglebeskyttelsesområder og habitatområder. Hvis der bliver placeret en husstandsvindmølle inden for en randzone på 800 m fra et internationalt beskyttelsesområde, skal der redegøres for vindmøllens eventuelle påvirkning af områdets dyre- og planteliv.

Udskiftning og sanering af husstandsvindmøller kan kun ske, hvis møllens fysiske udseende ikke ændres væsentligt.

### Afstandskrav

Vindmøller skal placeres så gældende støjgrænser og afstandskrav overholdes – se redegørelsen.

### Solenergianlæg

Solenergianlæg kan placeres i landzonen, på baggrund af en konkret vurdering og en landzonelokalplan, hvis det ikke berører andre væsentlige interesser.

### Ramme nr. 242 - Transportcentret

Der indskrives følgende:

Områdets anvendelse: Der må anlægges op til én vindmølle i området med højde og ydeevne svarende til 80m/850kW eller 100m/1.5MW. Møllen skal placeres, så gældende afstandskrav og støjgrænser til nabobebbyggelse, vej og jernbane overholdes.

### Overordnede energiforsyningsanlæg

Retningslinjekort 4.2.3. Overordnede energiforsyningsanlæg. Transportkorridor, naturgas hovedtransmissionsledning (eksisterende), Højspændingsledning 132kV (eksisterende), Højspændingsledning 400 kV (eksisterende).

Planlægningen skal respektere overordnede forsyningsanlæg som vist på retningslinjekort x.x.

Der er afstandskrav for høje konstruktioner, samt for bygninger, hvor mennesker skal opholde sig – se redegørelsen.



For reservationer til trafik anlæg, herunder den viste transportkorridor, se Trafik i hovedstrukturen.

#### Anlæg til forurenede jord

Anlæg til deponering af forurenede overskudsjord må ikke lokaliseres i områder, hvor der kan opstå konflikt med andre væsentlige kommuneplanmæssige interesser. I givet fald skal der foretages en nærmere miljømæssig vurdering inden planlægning kan ske.

#### Affaldsbehandlingsanlæg

Retningslinjekort 4.2.5. Eksisterende affaldsbehandlingsanlæg.

Kallerup Rensningsanlæg (Kalleruphaven 10, 2640 Hedehusene)

I/S Vestforbrændingen Høje-Taastrup Genbrugsplads (Lervangen 1, 2630 Taastrup)

Biogassol (Lervangen 1, 2630 Taastrup)

Genfald Nymølle I/S (Hovedgaden 539, 2640 Hedehusene)

#### Affaldsanlæg

Anlæg til at modtage, behandle, omlaste eller deponere affald må ikke lokaliseres i områder, hvor der kan opstå konflikt med andre væsentlige kommuneplanmæssige interesser, medmindre særlige forhold eller overordnede hensyn taler herfor.

Affaldsbehandlingsanlæg er omfattet af krav tilsvarende virksomheder med særlige beliggenhedskrav. Ved planlægning omkring eksisterende affaldsbehandlingsanlæg bør man være opmærksom på placering af støj- eller forureningsfølsomme funktioner for at undgå konflikter vedr. dette.

Følgende områder 2050, 3141 samt 3143 er udpeget til mulig placering af affaldsanlæg.

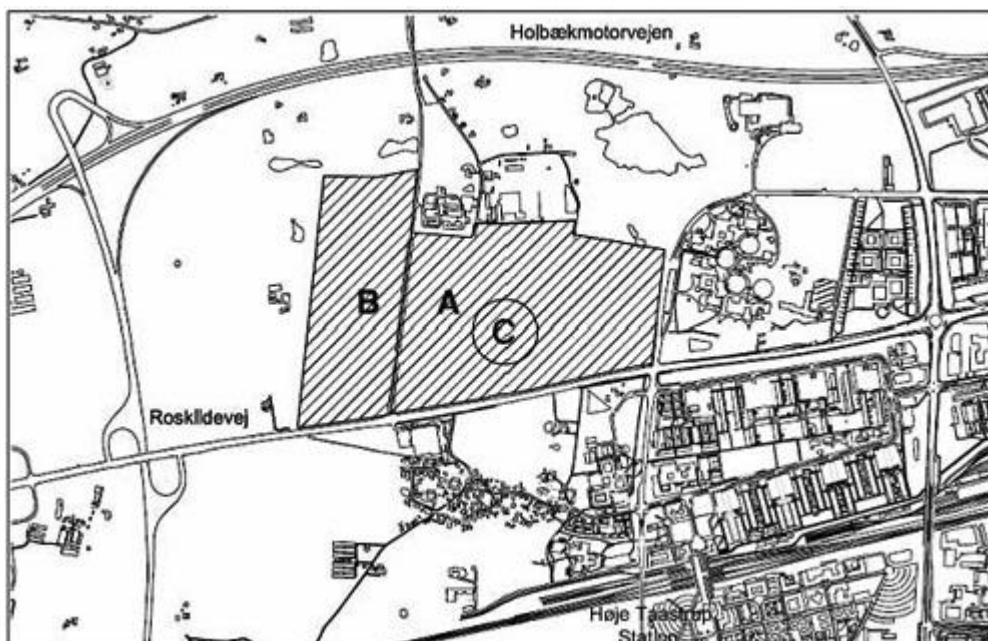
Udpegning af nye områder til affalds- og deponeringsanlæg, herunder genbrugspladser, skal tage højde for statslige miljø- og naturinteresser, herunder grundvandsinteresser.

Uanset andre bestemmelser om arealernes primære anvendelse skal en række tekniske og/eller miljømæssige anlæg kunne lokaliseres og omgivelsernes anvendelse skal i miljømæssig henseende tilpasses anlæggene.

Bestemmelserne omfatter: Rensningsanlæg ved Kallerup, Genbrugsplads i Høje Taastrup, Biogasol i det tidligere affaldsforbrændingsanlæg Vega samt Genfald i Nymølle.

#### VVM

Regionplantillæg nr. 9 til Regionplan 1997 for Københavns Amt, som videreført ved Regionplan 2005 for Hovedstadsområdet, er ved kommunalreformen ophøjet til Kommuneplantillæg til Høje-Taastrup Kommunes kommuneplan. Tillægget videreføres med Kommuneplan 2014 og kan ses i Planredegørelsen.



Kort over delområder i det regionale fritidsområde ved Høje Taastrup.

Retningslinjer i tillægget:

I område A kan der etableres en Multiarena med tilhørende detailhandel, fritidsfaciliteter, hoteller og parkeringspladser, vejadgange m.v. i overensstemmelse med beskrivelsen i den tilhørende VVM-redegørelse.

I område B kan der etableres 2000 ekstra parkeringspladser.

Detailhandlen skal placeres i område C og må maksimalt udgøre 11.750 m<sup>2</sup> bruttoetageareal udvalgswarebutikker. Udvalgswarebutikkerne må maksimalt være 1000 m<sup>2</sup> bruttoetageareal.

Der må i Multiarenaområdet ikke etableres dagligvarebutikker.

I område B kan der etableres 2000 ekstra parkeringspladser.

Ved etablering af nyt anlæg i det regionale fritidsområde skal der foretages en ny vurdering af VVM-pligt for anlægget, jf. desuden redegørelse.

Det regionale fritidsområde er placeret i ramme nr. 2401, 2402, samt 2403.

### **Risikovirksomheder**

Retningslinjekort 4.2.6. VVM og risikovirksomhed, samt zone om risikovirksomhed.

Kommunen rummer en risikovirksomhed i ramme 3143C.

### **Miljøzone om risikovirksomheder**

Omkring eksisterende og planlagte virksomheder, der er omfattet af § 5 i risikobekendtgørelsen, må der i kommune- og lokalplanlægningen ikke udlægges arealer til forureningsfølsom anvendelse inden for en afstand af 500 m, medmindre det kan godtgøres, at det ikke er forbundet med miljømæssige problemer. For anlæg mellem 30 MW (megawatt) og 100 MW (megawatt) er den tilsvarende afstand 200 m.

### **Retningslinje 4.2.7. Reservationer til særlige virksomheder**

Retningslinjekort 4.2.7. Reservationer til særlige virksomheder

Temaer: Område til virksomheder med særlige beliggenhedskrav, område til Transport- og distributionsvirksomheder.

I de viste områder kan der ikke gives tilladelse til virksomheder, der begrænser den fremtidige lokalisering af henholdsvis virksomheder med særlige beliggenhedskrav / transport- og distributionsvirksomheder.

Kommunen kan anvende zoner af områderne i forskellige miljøklasser, såfremt det bidrager til at sikre fremtidige muligheder for lokalisering af virksomheder med særlige beliggenhedskrav, samt Transport- og distributionsvirksomheder i de viste områder, og at sikre eksisterende virksomheder udviklingsmuligheder. Zoneringen fastlægges efter forudgående aftale mellem kommunen og staten. Zoneringen indarbejdes i en efterfølgende revision af Fingerplanen.

### **Virksomheder med særlige beliggenhedskrav**

Rammeområde 3141 og 3143, jf. ovenstående retningslinjekort, er udlagt til virksomheder med særlige beliggenhedskrav. Arealerne er forbeholdt de anlæg og virksomheder, der på grund af transport eller miljøbelastning vanskeligt kan indpasses i almindelige erhvervsområder.

Rammerne for lokalplanlægning rummer en række betingelser og hensyn, blandt andet til grundvandet, samt til omgivende forureningsfølsomme områder, der skal tages i forbindelse med lokalplanlægningen.

### **Transport- og distributionsvirksomheder**

Ramme 2420 er forbeholdt Transport- og distributionsvirksomheder (Transportcentret i Høje Taastrup).

I ramme 3141 (område til virksomheder med særlige beliggenhedskrav) kan der desuden også lokaliseres Transport- og distributionsvirksomheder.

Der kan i forbindelse med transport- og distributionsvirksomheder med mere end 30.000 etagemeter etableres kontorlokaler med mere end 1.500 etagemeter til egen administration.

### Zoner om Roskilde Lufthavn

Retningslinjekort 4.2.8. Zoner om Roskilde Lufthavn. 13 km zone om Roskilde Lufthavn, Støjkonsekvenszone 50-55 dB, 55-60dB, Område med særlige restriktioner omkring Roskilde Lufthavn.

Der bør ikke etableres anlæg der kan tiltrække fugle inden for en afstand af 13 km fra en offentlig godkendt lufthavn. Planlægges der for tekniske anlæg indenfor den viste zone, skal det overvejes om de kan virke tiltrækkende på fugle, og Roskilde Lufthavn skal høres.

I støjkonsekvensområderne ved Roskilde lufthavn, vist på retningslinjekortet, er der i landzone nedenstående begrænsninger på arealanvendelsen, med mindre det kan sandsynliggøres, at der ikke er væsentlige miljømæssige problemer forbundet hermed:

1. Hvis støjbelastningen overstiger 50 dB, kan der ikke gives tilladelse til udlæg af rekreative områder med overnatning. Ved opførelse af ny boligbebyggelse bør det sikres, at det indendørs støjniveau fra lufthavnen ikke overstiger følgende grænseværdier i soverum:  $L_{Aeq, 24h} = 30\text{dB}$  og  $L_{Amax} = 45\text{dB}$ .

2. Hvis støjbelastningen overstiger 55 dB, kan der ikke gives tilladelse til opførelse af ny boligbebyggelse. Undtaget er boliger med tilknytning til landbrugs og skovdrift. Endvidere kan der ikke gives tilladelse til etablering af rekreative områder. Støjfølsomme institutioner må vurderes i hvert tilfælde. Industrivirksomheder samt offentlig og private institutioner, der ikke er specielt støjfølsomme, kan normalt opføres.

4. Inden for området med særlige restriktioner omkring Roskilde lufthavn, som er vist ved lodret skravering på retningslinjekortet, kan der som hovedregel ikke gives tilladelse til opførelse af ny boligbebyggelse. Undtaget er boliger med tilknytning til landbrugs og skovdrift. Støjfølsomme institutioner må vurderes i hvert tilfælde. Industrivirksomheder samt offentlig og private institutioner, der ikke er specielt støjfølsomme, kan normalt opføres.

# Planreddegørelsen:

## Vandværker

### Lovgrundlag

#### Planloven

Vandværker hører under Tekniske anlæg, som kommuneplanen, ifølge Planlovens § 11a, stk. 1, nr. 5, skal indeholde retningslinjer for.

### Statslige mål

Der anvendes mange ressourcer hos offentlige myndigheder og private virksomheder på tekniske anlæg, som er nødvendige for at samfundet kan fungere. Det er derfor et krav, at kommuneplanen indeholder retningslinjer for tekniske anlæg.

Kommuneplanlægningen skal overholde beliggenhed og linjeføring af overordnede anlæg af national interesse. Andre anlæg fastlægges i kommuneplanen og indarbejdes med hensyntagen til andre interesser som eksempelvis byudvikling og beskyttelsesinteresser for natur, grundvand, miljø og landskab.

### Krav til den kommunale planlægning

Efter bekendtgørelse om vandforsyningsplanlægning, er kommunen forpligtet til, i forhandling med de private vandværker, at udarbejde en vandforsyningsplan for kommunen.

Høje-Taastrup Kommunes vandforsyningsplan er pt. under revision (primo 2013), og planlægning, der skal tage hensyn til vandværkernes placering, bør altid sikre, at vandforsyningsplanens retningslinjer overholdes.

### Kommunal vandforsyning

HTK Vand A/S er et datterselskab til HTK Forsyning A/S, hvor de nye kommunale selskaber for vand- og kloakforsyning er samlet. I Høje-Taastrup Kommune er der 14 større eller mindre vandværker samt flere hundrede ejendomme med egen boring. Taastrup Vandværk leverer blandt andet vand til vandværkerne Hedehusene Østre vandværk og I/S Sengeløse Vandværk.

HTK Vand A/S producerer ca. 1 mio. m<sup>3</sup> vand pr. år på Snubbekors værket, der er taget i drift i 2008. Vandet pumpes op fra en kildeplads med 4 boringer i området ved Snubbekorsgård. HTK Vand A/S køber ca. 1,4 mio. m<sup>3</sup> vand hos Københavns Energi, det kommer primært på vandværkerne ved Thorsbro og Lejre. Begge vandværker indvinder udelukkende grundvand.

### Private vandværker

Der findes en opdateret liste med adresseoplysninger for private vandværker på kommunens hjemmeside, jf. link nedenfor.

### Baggrundsmateriale

- "Lov om planlægning", lovbekendtgørelse nr. 1027 af 20.10.2008 (Planloven)
- "Oversigt over statslige interesser i kommuneplanlægning - 2013", Miljøministeriet
- HTK Forsyning, HTK Vand A/S, <http://www.htkforsyning.dk/Forside.1.aspx> (link til hjemmesiden)
- Liste over kontaktadresser på private vandværker, [http://www.htk.dk/Teknik\\_miljoe\\_bolig/Vand\\_kloak/Privat\\_vandforsyning.aspx](http://www.htk.dk/Teknik_miljoe_bolig/Vand_kloak/Privat_vandforsyning.aspx) (link til kommunens hjemmeside).
- "Bekendtgørelse om vandforsyningsplan", Miljøministeriet (BEK nr 1318 af 21/12/2011)

## Vindmøller

### Lovgrundlag

Planloven

Kommuneplanen skal indeholde retningslinjer for beliggenheden af tekniske anlæg jvf Planlovens § 11a stk. 1 nr. 5.

### Udviklingen og de statslige interesser

Der er fortsat behov for opstilling af vindmøller på land. Det forventes, at der fremover vil være en forøget elproduktion ved vindenergi på nationalt plan. Det er derfor undersøgt hvilke muligheder, der er for at placere større vindmøller i kommunen.

Der er dog en række afstands, støj og sikkerhedskrav, der gør det vanskeligt at placere større vindmøller i kommunen. Se nærmere redegørelse i COWI's rapport. Dok. 65807/13.

### Muligheder for vindmøller i Høje-Taastrup Kommune

Små vindmøller, det vil sige møller op til 25 m totalhøjde, også kaldet husstands vindmøller kan efter en konkret vurdering opstilles i landzonen i Høje-Taastrup Kommune på basis af en landzonetilladelse med nærmere vurdering af beskyttelseshensyn mv.

På Vindmøllegrunden ved IKEA kan der ifølge lokalplan nr. 1.10.15 gives mulighed for at opføre en ny vindmølle, når dette kan ske i overensstemmelse med gældende lovgivning for vindmøller. Vindmøllen kan have en tårnhøjde på op til 54 meter og en vingediameter på 52 meter, således at den samlede højde til vingespids holdes under 80 meter.

I et område ved Copenhagen Markets i Høje Taastrup kan der opstilles en større vindmølle, efter nærmere vurdering af VVM, blandt andet støj og sikkerhed. Møllen vil kræve lokalplan.

### Uddybning af retningslinjer

VVM og vindmøller

Vindmøller bør generelt screenes for VVM-pligt.

Ifølge bestemmelser i Planloven kan også mindre vindmølleprojekter i særlige tilfælde udløse VVM-pligt. Dette vurderes konkret af kommunen i forhold til en lang række kriterier, bl.a. det pågældende områdes evt. særlige følsomhed. I særlige tilfælde skal der udarbejdes en redegørelse for Vurdering af Virkning på Miljøet (VVM-redegørelse). Formålet er at undersøge og vurdere alle miljøkonsekvenser for omgivelserne.

### Nabobeskyttelse

Miljøministeriets notat af 2. juli 2012, redegør for at naboer kan blive påvirket af støj og visuelle påvirkninger som skygger, lysglimt, og lysafmærkning. Vindmøllecirkulæret og vindmøllebekendtgørelsen rummer derfor regler om beskyttelse af nabobeboelser. Der er fastlagt afstandskrav og støjkrav.

### Støj

Miljøministeriets bekendtgørelse om støj fra vindmøller fastlægger regler om, at nærmeste nabobeboelse højst må påføres et støjniveau fra vindmøller på 45 dB målt på opholdsarealet ved boligen. Ved boligområder og anden støjfølsom arealanvendelse må støjniveauet fra vindmøller ikke overstige 40 dB. Overholdelse af disse krav skal dokumenteres i ansøgningsfasen. Det anbefales, at støjgrænsen også overholdes til beboelsen på den ejendom, hvor møllerne opstilles.

Kommunen er myndighed, når støjbelastningen fra vindmøller skal godkendes jf. Miljøministeriets bekendtgørelse om støj fra vindmøller.

### Udseende

For at sikre et harmonisk helhedsindtryk, og for at møllerne bedst muligt falder ind i omgivelserne, anbefaler det tidligere HUR i Regionplan 2005, at møllerne udformes som lukkede rør-

tårne i en ens lysegrå farve med ikke-reflekterende overflader. Belysning, skilte og reklamer bør ikke anbringes på vindmøllerne.

#### Husstandsvindmøller

Definition på husstandsvindmølle: Enkeltstående mølle med spinkel konstruktion og navhøjde op til 15 m. Totalhøjde maksimalt 25 m og med en installeret effekt på 25 kW eller derunder. Totalhøjde på vindmøller: Højden målt til vingespids, når spidsen er højest over terræn. Opstilling af husstandsvindmøller kan kun ske efter landzonetilladelse eller på baggrund af en bonuslokalplan. Ved opstilling af husstandsvindmøller skal der tages størst muligt hensyn til nabobeboelse og til de øvrige kommunale interesser, der er knyttet til anvendelsen af det åbne land, herunder hensyn til de naturmæssige, landskabelige og kulturhistoriske værdier samt hensyn til råstofindvinding og jordbrug. Inden for de regionale friluftsområder skal der vises særlig stor tilbageholdenhed med opstilling af husstandsvindmøller, jf. retningslinjer for de regionale og lokale friluftsområder. I forbindelse med landzoneadministrationen skal der altid foretages en konkret vurdering af nye husstandsvindmøller ud fra landskabelige forhold m.v..

#### Naturgastransmissionsledninger

Af hensyn til gensidige påvirkninger og lynnedslag, anbefales det at placere vindmøller i en afstand af min. 2 x den maksimale byggehøjde fra gasledningen. Hvis afstandskravene ikke kan overholdes, ønsker Energinet.dk (se link i højreboks) at blive hørt i ansøgningsfasen, så en individuel vurdering af evt. jordingsanlæg kan foretages inden en tilladelse foreligger.

#### Radiokæder

I områder hvor der er overordnede radiokædeforbindelser, vil tilladelse til opstilling af vindmøller både uden for og inden for de udpegede vindmølleområder bero på en konkret vurdering af, om møllerne kan forstyrre forbindelsen.

Ved placering af møller ved radiokædeforbindelser skal indhentes tilladelse fra Telestyrelsen. Som hovedregel skal der holdes en afstand på 200 m fra overordnede radiokædeforbindelser til vindmøller.

Kommuneplanen skal sørge for at radiokæder, der indgår i regional, interregional eller international telekommunikation, ikke forstyrres af vindmøller. Disse kan, hvis højden overstiger 20 meter, forstyrre transmissionen af radiosignalerne.

Oplysning om de overordnede radiokædeforbindelser i kommunen kan fås ved henvendelse til IT- og Telestyrelsen

Materiale angående planlægning og opstilling af vindmøller i nærheden af en overordnet radiokæde skal sendes til de relevante radiokædeoperatører, som findes tilgængelige på IT- og Telestyrelsens hjemmeside.

#### Hensyn til luftfart

De højdebegrænsede indflyvningsplaner omkring den offentlige flyveplads ved Roskilde Lufthavn skal respekteres. De højdebegrænsede servitutter omkring luftfartsradionavigationsanlæg skal respekteres, og der bør ikke anbringes vindmøller i nærheden af disse anlæg, som kan forringe luftfartens sikkerhed, uden at sådanne projekter har været forelagt Statens Luftfartsvæsen til udtalelse.

#### Hensyn til overordnede veje, jernbaner og transportkorridoren

Placeringen af vindmøller skal tage hensyn til trafikken og trafiksikkerheden på overordnede og vigtige veje, samt jernbaner. Reglerne om afstande fra vindmøller til overordnede veje og baneanlæg findes i Vindmøllecirkulæret.

Afstandskravene revurderes løbende. Udgangspunktet pt. er at møller ikke placeres nærmere end 1,7 gange møllens totalhøjde, dog ikke nærmere end 250 m. BaneDanmark og Vejdirektoratet høres om konkrete placeringer, og kan fravige/skærpe kravene.

Transportkorridoren er reserveret til fremtidige overordnet trafikale infrastruktur og tekniske anlæg. Landzonearealer i transportkorridoren skal friholdes for permanente anlæg og bebyg-

gelse, der ikke har landbrugsmæssig funktion. Se i øvrigt "Vejledning om administration af transportkorridoren i Hovedstadsområdet".

#### **Kildeliste**

- "Bekendtgørelse om supplerende regler i medfør af lov om planlægning", Miljø- og Energiministeriets bekendtgørelse nr. 1006 af 20. oktober 2005. (Samlebekendtgørelsen)
- "Cirkulære om planlægning for og landzonetilladelse til opstilling af vindmøller", 10. juni 1999 (Vindmøllecirkulæret) Revideret Vindmøllecirkulære sendt i offentlig høring i juni 2008.
- "Lov om planlægning", lovbekendtgørelse nr. 1027 af 20.10.2008 (Planloven)
- "Lov om støj fra vindmøller", bekendtgørelse nr. 1518 af 14. december 2006
- "Oversigt over statslige interesser i kommuneplanlægning - 2013", Miljøministeriet november 2011
- "Regional Udviklingsplan", Region Hovedstaden 2012
- "Vejledning om administration af transportkorridoren i Hovedstadsområdet"
- Baggrundsnotat for temaer til Kommuneplan 2014 – Vindmøller, COWI, marts 2013, dok. nr. 65807/13

## **Overordnede energiforsyningsanlæg, Kommunikations- og forsyningsanlæg mv.**

### Lovgrundlag, Planloven

I henhold til planlovens § 11 a stk. 1 nr. 5 skal kommuneplanen indeholde retningslinjer for beliggenheden af tekniske anlæg herunder Kommunikations- og forsyningsanlæg.

### Fingerplan 2013 for Hovedstadsområdet

Fingerplan 2013 fastlægger reservationer til overordnede energiforsyningsanlæg mm., som skal indarbejdes i kommunens planlægning.

### Højspændingsanlæg og naturgasanlæg

Det er statslige mål:

- At planmyndigheden samarbejder med den systemansvarlige virksomhed i dens arbejde med at udarbejde en samlet, langsigtet planlægning af højspændingsnettet til sikring af forsynings sikkerheden, sikring af velfungerende konkurrencemarkeder, indpasning af vedvarende energi samt beredskabsmæssige hensyn.
- At den samlede, langsigtede planlægning af højspændingsnettet sker på grundlag af de principper, der er fastlagt i rapporten, Principper for etablering og sanering af højspændingsanlæg, fra 1995 og suppleret med udmeldinger i regeringens Energistrategi 2025.
- At den fremtidige kommunalplanlægning fortsat åbner mulighed for arealreservationer til andre naturgastransmissionsanlæg og naturgaslagre m.v..

### Statslige krav til den kommunale planlægning

Reservationer til de fremtidige ændringer/udbygning af luftledningsnettet over 100kV skal fastlægges i kommuneplanerne i forbindelse med revisionen hvert 4. år.

De mere detaljerede retningslinjer for højspændingsanlæg skal fastlægges i særlige VVM-tillæg forud for konkrete projekter til luftledninger på mindst 2 km med tilhørende stationer på 150/132 kV og 400 kV.

Eksisterende arealreservationer til naturgasnettet i kommuneplanen skal opretholdes.

Omkring Energinet.dk's transmissionsledninger er der tinglyst en zone på 2x20 m indenfor hvilken der ikke må opføres bygninger til ophold for mennesker.

I særlige tilfælde kan ny bebyggelse eller ændret anvendelse i nærheden af eksisterende transmissionsledninger medføre krav om ændring af den planlagte anvendelse eller ændring af ledningsplacering.

Jf. Statslige interesser i kommuneplanlægning 2013, 5.1.1.


Jf. Planlovens § 11a, stk.1 nr. 5.

### Naturgastransmissionsledninger

Energinet.dk har 2 naturgastransmissionsledninger placeret i Høje-Taastrup Kommune. Den ene ledning går ind i kommunens sydvestlige del ved Torslundvej og har et forløb frem til en regulatorstation beliggende på Lundemosevej 40, 2635 Ishøj og videre herfra mod øst, hvor den forlader kommunen ved vejkrydset Hveens Boulevard/Taastrup Hovedgade. Den anden ledning udgår fra regulatorstationen ved Lundemosevej og går mod nord, hvor den forlader kommunen ved Ågesholmvej ved Sengeløse.

Af hensyn til gensidige påvirkninger og lynnedslag anbefales det, at placere høje konstruktioner (vindmøller, antennemaster etc.) i en afstand af min. 2 x den maksimale byggehøjde fra gasledningen. Hvis afstandskravene ikke kan overholdes, ønsker Energinet.dk at blive hørt i ansøgningsfasen, så en individuel vurdering af evt. jordingsanlæg kan foretages inden en tilladelse foreligger.

Der må ikke graves nærmere gasledningen end 20 m, og anlægget skal som udgangspunkt udføres med anlæg 2( 2 m. hen og 1 m. ned). Der henvises til "Vejledning om råstofindvinding på arealer, der er reserveret til naturgasnettet", 28.11.1980.

Ny bebyggelse eller ændret anvendelse af arealerne nær eksisterende gastransmissionsledninger kan i særlige tilfælde betyde, at Arbejdstilsynet eller Energistyrelsen stiller særlige krav. Energinet.dk ønsker derfor dialog med kommunen i forbindelse med lokalplanforslag og zonalovsansøgninger vedrørende arealer inden for en afstand af 200 m på hver side af gastransmissionsledningen. Oversigt over berørte områder udarbejdet af Energinet.dk ses her;  [energistyrelsenhoeringssvareseptember2009.pdf](#) (518.7 KB).



### Biogasanlæg

Kommunen er forpligtet til at udpege egnede lokaliteter til placering af biogasanlæg, men da Kommunen ikke har et tilstrækkeligt stort og økonomisk bæredygtigt landbrug til at understøtte biogasanlæg, frafalder denne pligt.

### Varmeplanlægning

Ændringer i varmeplanerne sker ved konkrete projektforslag, som alene godkendes af kommunen. Et projektforslag udarbejdes inden for rammerne af varmforsyningsloven og bekendtgørelse om godkendelse af projekter for kollektive varmforsyningsanlæg. Bekendtgørelse nr. 1295 af 13. december 2005.

### Telemaster

Opstilling af telemaster og antennesystemer til radiokommunikationsformål forudsætter normalt ikke tilvejebringelse af kommuneplanretningslinjer, men kan ske på baggrund af en konkret vurdering hos landzonemyndigheden eller bygningsmyndigheden inden for byzonen. IT og Telestyrelsen har udsendt en vejledning om placering af maste- og antennesystemer. Vejledningen indeholder en gennemgang af eksisterende regelsæt i bl.a. bygge-, plan- og naturbeskyttelseslovgivningen samt masteloven.

### Ledningsoplysninger

Fra 1. september 2005 skal graveaktører (entreprenører m.fl.) forespørge i Ledningsejerregistret [LER](#), før et gravearbejde påbegyndes.

Ledningsoplysninger for vand- og kloakledninger, under selskaberne HTK Kloak A/S og HTK Vand A/S samt tele- og datakabler ejet af Høje-Taastrup Kommune, ekspederes af HTK Forsyning A/S. Høje-Taastrup Kommune har ikke indmålt vejafvandingsledningerne. I de fleste tilfælde vil man dog på baggrund af placeringen af vejriste og meterbrønde kunne regne ud, hvor vejafvandingsledningerne er placeret. Ved tvivlstilfælde kan kommunens vejvæsen kontaktes.

### Kildeliste

- "Fingerplan 2013 - Landsplandirektiv for hovedstadsområdet planlægning", Miljøministeriet 2013
- "Lov om planlægning", lovbekendtgørelse nr. 1027 af 20. oktober 2008 (Planloven)
- "Mastevejledning", IT- og Telestyrelsen, 2009
- "Oversigt over statslige interesser i kommuneplanlægning - 2013", Miljøministeriet november 2011 "Udpegning og administration af internationale beskyttelsesområder samt beskyttelse af visse arter", bekendtgørelse nr. 408 af 1. maj 2007
- "Kommuneplanlægning for Biogasanlæg", Miljøministeriet og Naturstyrelsen [http://www.naturstyrelsen.dk/NR/rdonlyres/008EE875-00F9-4DD2-97E0-5A128BBED046/0/Apropos\\_om\\_Biogas.pdf](http://www.naturstyrelsen.dk/NR/rdonlyres/008EE875-00F9-4DD2-97E0-5A128BBED046/0/Apropos_om_Biogas.pdf)

## **Forurenet og uforurenet jord**

### Lovgrundlag, planloven:

Kommuneplanen skal indeholde retningslinjer for beliggenheden af forbrændings- og deponeringsanlæg § 11 a, stk. 1 nr. 5 og 6.

Deponeringsanlæg for forurenet jord er omfattet af VVM-reglerne, jf. Bekendtgørelse om vurdering af visse offentlige og private anlægs virkning på miljøet (VVM) i medfør af lov om planlægning.

### Udviklingen og de statslige interesser

Deponeringsanlæg skal så vidt muligt placeres kystnært af hensyn til drikkevandinteresser. Placeringen må dog ikke tilsidesætte væsentlige hensyn til natur, landskab og miljø. Der skal fastholdes mulighed for at genåbne de deponeringsanlæg, der ikke er fyldt op, og som samtidig opfylder miljøkravene.

### Forurenet og uforurenet jord i Høje-Taastrup Kommune

Høje-Taastrup Kommune har ikke aktivt deponi til forurenet jord, men kommunen anviser jord fra områdeklassificerede arealer, kortlagte ejendomme og vejarealer til godkendte modtageanlæg. Alle udlagte deponeringsanlæg i Hovedstadsregionen er og skal opfattes som regionale anlæg, som modtager forurenet jord fra et større opland end beliggenhedskommunen. Kommunen vurderer og godkender/afviser eventuelle ansøgninger omkring genanvendelse af jord. Kommunen kan anvise uforurenet jord og lettere forurenet jord til aktuelle anlægsprojekter, som er godkendt til at genanvende den aktuelle jordtype.

Høje-Taastrup Kommune har udarbejdet et jordstyringsregulativ, som gælder ved jordflytninger i Høje-Taastrup Kommune.

### Planlægning for nye deponeringsanlæg for forurenet jord

Det er kommunens opgave i relation til forurenet jord at udpege arealer til nye deponeringsanlæg. Udpegningen sker ved at indgå aftale med et miljøgodkendt anlæg. P.t. ligger alle anlæg uden for kommunen. I enkeltstående tilfælde kan der være behov for at indbygge mindre partier lettere forurenet jord, eksempelvis i støjvold. Dette sker efter en konkret miljømæssig vurdering og i givet fald en efterfølgende planlægning, der tager hensyn til de miljø- og kommuneplanmæssige interesser.

Kommunen har ansvaret for miljøgodkendelse af deponeringsanlæg og for tilladelser til genanvendelse af jord efter Miljøbeskyttelseslovens bestemmelser.

### Afstandskrav mellem deponeringsanlæg og forureningsfølsom arealanvendelse

For at skabe sammenhæng mellem miljøbeskyttelse og planlægning er der fastsat afstandskrav mellem forureningsfølsom arealanvendelse og deponeringsanlæg for forurenet jord. Afstandskravet på 500 m er fastlagt ud fra en vurdering af, hvilke gener et depot for forurenet jord kan tænkes at påføre omgivelserne. Dette kan være risiko for lugtgener, støj, støv samt trafikbelastning. Afstanden må ikke være mindre end 500 m, med mindre det ved undersøgelser godtgøres, at der ikke er miljømæssige gener forbundet hermed. Vurderingen er foretaget af HUR jf. Regionplan 2005 og vil blive anvendt af kommunen ved fremtidig ny planlægning.

Afstandskravene gælder for såvel nye som for ændringer i allerede eksisterende arealudlæg, herunder intensiveret arealanvendelse, f.eks. hvor en ny lokalplan tillader opførelse af boliger på arealer, der tidligere var udlagt som friarealer i et boligområde. Afstandskravet gælder ligeledes ved nyetablering af anlæg i forhold til arealer, der i kommune- eller lokalplan er udlagt til forureningsfølsom anvendelse.

### Forurenede grunde

For at beskytte mennesker og miljø mod forurening bliver forurenede grunde registreret efter lov om forurenet jord. De forurenede ejendomme bliver registreret i et landsdækkende matrixregister efter hvor megen viden, man har om forureningen. Hvis der er kendskab til, at der har været aktiviteter på ejendommen, som kan have været kilde til jordforurening, kortlægges ejendommen på vidensniveau 1 (V1). Hvis der er viden om, at der er faktisk forurening på ejendommen (typisk fra en forureningsundersøgelse) kortlægges ejendommen på vidensniveau 2 (V2). Det er Regionen, som foretager kortlægning, og som administrerer loven. Kortlægningen medfører, at ejendommens anvendelse ikke må ændres uden tilladelse. Grundejere i Høje-Taastrup Kommune skal således søge om tilladelse inden udførelse af byg-

ge- eller anlægsarbejder eller inden ændring af arealanvendelse, eksempelvis fra erhverv til bolig.

Regionen fastlægger indsatsområder ud fra grundvandsinteresser og områder med følsom anvendelse, eksempelvis bolig, institution eller rekreativt område. Inden for indsatsområderne prioriterer Regionen kortlagte grunde til undersøgelse, afværgelse eller oprydning.

Høje-Taastrup Kommune ligger i Regionens indsatsområde 1 i forhold til grundvandsbeskyttelse. Hele kommunen er udpeget som område med særlige drikkevandsinteresser. Regionen har derfor kortlagt og undersøgt mange ejendomme i Høje-Taastrup Kommune. Foråret 2009 er der ca. 225 kortlagte grunde i kommunen. Antallet af kortlagte ejendomme ændrer sig løbende, når Regionen får ny viden. V1-kortlagte grunde undersøges for forurening og bliver enten V2-kortlagt, eller kortlægningen bliver slettet, hvis undersøgelsen viser, at grunden ikke er forurenet. V2-kortlagte grunde bliver oprenset enten ved frivillig oprensning, efter påbud eller ved offentligt finansieret oprensning. Nærmere oplysninger om, hvilke ejendomme der aktuelt er registreret, kan fås hos Regionen eller hos kommunen.

#### Baggrundsmateriale

- "Bekendtgørelse af lov om forurenet jord" Miljøministeriets bekendtgørelse nr. 282 af 22. marts 2007 (Jordforureningsloven)
- "Bekendtgørelse om anmeldelse og dokumentation i forbindelse med flytning af jord". Miljøministeriets bekendtgørelse nr. 1479 af 12. december 2007 (Jordflytningsbekendtgørelsen)
- "Bekendtgørelse om deponeringsanlæg", bekendtgørelse nr. 1488 af 12. december 2007 (Deponeringsbekendtgørelsen).
- "Bekendtgørelse om vurdering af visse offentlige og private anlægs virkning på miljøet (VVM) i medfør af lov om planlægning", Miljøministeriets bekendtgørelse nr. 1335 af 6. december 2006.
- "Lov om miljøbeskyttelse", Miljøministeriets bekendtgørelse nr. 1757 af 22. december 2006 (Miljøbeskyttelsesloven)
- "Lov om planlægning", lovbekendtgørelse nr. 1027 af 20.10.2008 (Planloven)
- "Oversigt over statslige interesser i kommuneplanlægning - 2013", Miljøministeriet november 2011

## **Affaldsbehandlingsanlæg**

### Lovgrundlag, planloven

Kommuneplanen skal indeholde retningslinjer for beliggenheden af forbrændings- og deponeringsanlæg § 11 a, stk. 1 nr. 5 og 6.

Affaldsbehandlingsanlæg er omfattet af VVM-reglerne jf. Bekendtgørelse om vurdering af visse offentlige og private anlægs virkning på miljøet (VVM) i medfør af lov om planlægning.

### De statslige interesser:

- Kommuneplanen skal indeholde retningslinjer for beliggenhed af forbrændingsanlæg og større affaldsbehandlings- og deponeringsanlæg.
- Affaldsbehandlings- og deponeringsanlæg skal så vidt muligt placeres der, hvor varmen kan udnyttes. Arealudlæggene skal størrelsesmæssigt og lokaliseringsmæssigt følge kommunens affaldsplanlægning (i overensstemmelse med Affaldsstrategi 2009-12 og affaldsstrategi 10). Gældende arealreservationer skal så vidt muligt opretholdes – ophæves de gældende arealreservationer skal der udpeges nyt areal med tilsvarende deponeringskapacitet.
- Udpegninger til lokalisering af affaldsanlæg, herunder deponeringsanlæg, må ikke
- være i konflikt med statslige miljø- og naturinteresser, herunder grundvandsinteresser.
- Affalds- og deponeringsanlæg er omfattet af krav gældende for virksomheder med særlige beliggenhedskrav.
- Nye anlæg bør placeres maksimalt 15 km ind i landet (udenfor den kystnærezone), jf. deponeringsbekendtgørelsen. Er det ikke muligt, skal anlæggene placeres under størst mulig hensyntagen til natur og marine vandområder.
- Ved lokalisering og placering af affalds- og deponeringsanlæg skal andre forhold som transport til og fra anlægget medregnes i placering og VVM.

Fremtidige mål og planer for affaldshåndtering fastlægges i kommunens affaldsplan. Der henvises til den gældende Affaldsplan for Høje-Taastrup Kommune.

### Affaldsbehandlingsanlæg

Høje-Taastrup Kommune samarbejder med Vestforbrænding og AV-miljø, der driver affaldsforbrænding- og deponeringsanlæg. I kommunen er der placeret forskellige behandlingsanlæg for affald og genbrugsmaterialer.

Nogle anlæg er placeret i tidligere eller nuværende grusgrave. En række af disse grusgrave reableres i de kommende år, og anlæggene lukkes samtidig ned. Fremtidig placering af sådanne anlæg forudsætter, at der tages vidtgående hensyn, så forureningsmæssige gener undgås. Det er især problemer omkring tung trafik, støj og lugt, og for grusgravområdernes vedkommende grundvandsforureningen, der er i højsædet for kommunens bestræbelser for at beskytte indbyggere og miljø.

Placering af affaldsbehandlingsanlæg i kommunen kan ske med tidsbegrænsning og med krav om, at det i det væsentligste er kildesorteret materiale, der behandles.

### Planlægning for nye affaldsanlæg

Det er kommunens ansvar at udpege arealer til nye affaldsanlæg primært til deponering og forbrænding. Som grundlag for arealudpegningen skal kommunen redegøre for anvendelsen af den eksisterende kapacitet til deponering og forbrænding samt behovet for yderligere kapacitet.

Følgende områder, 205, 311 og 314A samt 314C er udpeget til mulig placering af affaldsanlæg.

Skulle der i planperioden vise sig yderligere behov for udlæg af områder til affaldsanlæg, kan dette ske ved et kommuneplantillæg med en forudgående idéfase.

Nye affaldsanlæg er omfattet af krav om miljøgodkendelse og reglerne i VVM bekendtgørelsen.

Anlæg til at modtage, behandle, omlaste eller deponere affald må ikke lokaliseres i områder, hvor der kan opstå konflikt med andre væsentlige kommuneplanmæssige interesser, med mindre særlige forhold eller overordnede hensyn taler herfor.

### Afstandskrav mellem affaldsanlæg og forureningsfølsom arealanvendelse

For at skabe sammenhæng mellem miljøbeskyttelse og planlægning er der fastsat afstands-krav mellem forureningsfølsom arealanvendelse og en række forskellige typer affaldsanlæg. Afstandskravene er fastlagt ud fra en vurdering af, hvilke gener hver type anlæg kan tænkes at påføre omgivelserne. Dette kan være risiko for lugtgener, støj, støv samt trafikbelastning. Vurderingen er foretaget af HUR jf. Regionplan 2005 og vil blive anvendt af kommunen ved fremtidig ny planlægning.

<b>Affaldsanlæg</b>	<b>Afstands-krav (meter)</b>
Deponeringsanlæg	500
Biogasanlæg	500
Regionale komposteringsanlæg for haveaffald	500
Komposteringsanlæg for andet end haveaffald	500
Nedknusningsanlæg	500
Komposteringsanlæg for haveaffald	300
Affaldsforbrændingsanlæg	150
Slamforbrændingsanlæg	150
Slammineraliseringsanlæg	100
Slamtørringsanlæg	100

Der må i den kommunale planlægning ikke udlægges arealer således, at afstanden mellem forureningsfølsom arealanvendelse og ovennævnte affaldsanlæg bliver mindre end de anførte, med mindre det ved undersøgelser godtgøres, at der ikke er miljømæssige gener forbundet hermed.

Afstandskravene gælder for såvel nye som for ændringer i allerede eksisterende arealudlæg, herunder intensiveret arealanvendelse, f.eks. hvor en ny lokalplan tillader opførelse af boliger på arealer, der tidligere var udlagt som friarealer i et boligområde. Afstandskravene gælder ligeledes ved nyetablering eller ved væsentlige udvidelser af eksisterende affaldsanlæg i forhold til arealer, der i kommune- eller lokalplan er udlagt til forureningsfølsom anvendelse. Risikoen for lugtgener fra komposteringsanlæg forøges, hvis anlægget modtager andre fraktioner end haveaffald. Afstandskravene til de forskellige typer af komposteringsanlæg er derfor differentieret.

Mobile nedknusningsanlæg for bygningsaffald, som anvendes midlertidigt i forbindelse med nedrivningsprojekter, er ikke omfattet af ovenstående.

#### Spildevandsanlæg

Kommuneplanen udpeger et spildevandsanlæg ved Kallerup.

Spildevandsanlæg herunder regnvands- og rensbassiner udpeges derudover i kommunens Spildevandsplan. Kort i Spildevandsplanen udpeger planlagte regnvands- og rensbassiner og ledsages af retningslinjer for administration af planen. Der henvises derfor til den aktuelle Spildevandsplan for placering og retningslinjer for spildevandsanlæg.

Der henvises også til, at lokalplanlægningen skal imødesæ udpegninger i Spildevandsplanen i den konkrete sagsbehandling. Kun meget store eller omfattende regnvandsbassiner er lokalplanpligtige indenfor byområderne.

Spildevandsplanen er under revision, hvorfor der muligvis vil ske ændringer i udpegningerne. Konkret sagsbehandling skal overholde udpegninger i Spildevandsplanen, inkl. evt. tillæg.

#### Flysikkerhed

Der må ikke etableres affaldsanlæg, der kan tiltrække fugle inden for en afstand af 13 km fra en offentlig godkendt flyveplads. Jf. Statens Luftfartsvæsen - bestemmelser om civil luftfart BL 3-16, udgave 4, 31. januar 2004.

#### **Kildeliste**

- "Bekendtgørelse om affald", Bekendtgørelse om affald, nr. 1634 af 13. december 2006 (Affaldsbekendtgørelsen)
- "Bekendtgørelse om deponeringsanlæg", bekendtgørelse nr. 6 af 29. juni 2001 (Deponeringsbekendtgørelsen). Det er implementeringen af EU's direktiv om deponeringsanlæg i dansk lovgivning.

- "Bekendtgørelse om vurdering af visse offentlige og private anlægs virkning på miljøet (VVM) i medfør af lov om planlægning", Miljøministeriets bekendtgørelse nr. 1335 af 6. december 2006.
- "Lov om miljøbeskyttelse", lovbekendtgørelse nr. 1757 af 22. december 2006 (Miljøbeskyttelsesloven)
- "Lov om planlægning", lovbekendtgørelse nr. 1027 af 20.10.2008 (Planloven)
- "Oversigt over statslige interesser i kommuneplanlægning - 2013", Miljøministeriet november 2011
- Høje-Taastrup Kommune "Affaldsplan 2009-2020"  
[http://www2.htk.dk/Teknik\\_og\\_miljoecenter/Miljoe/Affald/Affaldsplan\\_2009\\_2012.%20Revideret..pdf](http://www2.htk.dk/Teknik_og_miljoecenter/Miljoe/Affald/Affaldsplan_2009_2012.%20Revideret..pdf)

## **VVM anlæg**

### Lovgrundlag, Planloven

Kommuneplanen skal indeholde retningslinjer for beliggenheden og udformningen af enkelt-anlæg, der må antages at påvirke miljøet i væsentlig grad, jf. § 11 a, stk. 1. nr. 7.

Planlovens § 11 g indeholder bestemmelser om kommuneplanprocessen for at vurdere et anlægs virkninger på miljøet. Hvis et anlæg er VVM-pligtigt, skal der altid indkaldes til ideer og forslag samt udarbejdes et kommuneplantillæg med retningslinjer for det pågældende anlæg. Dette gælder også selv om anlægget er i overensstemmelse med retningslinjerne i kommuneplanen.

### Statslige interesser

Det er et statsligt mål, at anlæg og projekter på land, der må antages at kunne påvirke miljøet væsentligt, placeres og udformes miljømæssigt rigtigt.

### Uddybning af retningslinjer

VVM betyder Vurdering af Virkningerne på Miljøet og omfatter konkrete anlæg eller projekter, hvor der er en bygherre. Formålet med VVM er, at virkningerne på miljøet tages i betragtning på et så tidligt tidspunkt som muligt, før der gives tilladelse til at påbegynde et anlæg, og at offentligheden inddrages i beslutningsprocessen.

En typisk VVM-sag starter ved at en bygherre anmelder et konkret anlæg. Kommunen vurderer om anlægget kan få væsentlig indvirkning på miljøet og dermed forudsætter en VVM-redegørelse. De VVM-pligtige anlæg vil normalt blive vurderet i tillæg til kommuneplanen, hvor miljøredegørelsen indgår som en del af den redegørelse, der skal følge planforslaget. Kommuneplanens områdeudpegning vil kunne indgå i vurderingen af, hvornår et påtænkt anlæg er omfattet af VVM-pligten. Derimod vil kommuneplanens retningslinjer ikke kunne fritage kommunen for i hvert enkelt tilfælde at vurdere om anlægget eller projektet er VVM-pligtigt.

Hvis kommuneplanen indeholder retningslinjer for VVM-pligtige anlæg eller projekter, uden at der har været foretaget en vurdering af virkningerne på miljøet og altså udarbejdet en VVM-redegørelse, vil kommuneplanretningslinjerne alene udgøre en arealreservation eller generelle kriterier for en lokalisering, som senere skal følges op af et kommuneplantillæg VVM-redegørelse, før det konkrete projekt eller anlæg må realiseres.

### Planlægning for anlæg i det regionale fritidsområde ved Høje Taastrup

Der er foretaget VVM vurdering af planlagt anlæg, se tidligere [regionplantillæg nr. 9 til Regionplan 1997 for Københavns Amt](#), som er videreført ved Regionplan 2005 for Hovedstadsområdet. Tillægget er ved kommunalreformen ophøjet til Kommuneplantillæg til Høje-Taastrup Kommunes Kommuneplan. Tillægget videreføres med Kommuneplan 2014.

Da der er gået mere end tre år efter VVM-tilladelsen uden at den er udnyttet, er selve VVM-tilladelsen bortfaldet. Et nyt anlægsprojekt i området skal derfor vurderes for VVM-pligt.

## **Risikovirksomhed i Hedehusene**

### Vedr. risikovirksomhed

Høje-Taastrup Kommune rummer en enkelt virksomhed i henhold til risikobekendtgørelsen. Virksomheden (Statoil) er beliggende i et område i Hedehusene, Beredskabsvej, som er udpeget til lokalisering af virksomheder med særlige beliggenhedskrav.

Risikovirksomhed er defineret i Miljøministeriets bekendtgørelse nr. 1666 af 14/12/2006 om kontrol af risikoen for større uheld med farlige stoffer.

Kommunalbestyrelsen skal jf. cirkulære nr. 37 af 20. april 2006 inddrage hensynet til risikoen for større uheld, hvis der i en kommune- eller lokalplan fastlægges bestemmelser for arealanvendelsen, som omfatter arealer, der ligger nærmere end 500 m fra en risikovirksomhed.

Visse arealer i Hedeland og erhvervsområdet Hedehusene sydvest ligger indenfor 500 m. fra risikovirksomheden på Beredskabsvej 8, men da der ikke findes beboelser i disse områder vurderes det, at der ikke findes store miljømæssige eller personfarlige risici forbundet med dette.

Ved planlægning omkring risikovirksomheder skal der foretages en høring af miljømyndigheden og redningsberedskabet. Ved planlægning af nyanlæg omkring risikovirksomheden bør der foretages en risikovurdering af virksomheden, således at virksomheden ikke retrospektivt afkræves sikkerhedsforanstaltninger i forhold til senere anlagt bebyggelse og brug. Jf. Risikobekendtgørelsen, BEK nr 1666 af 14/12/2006.

### **Baggrundsmateriale**

- "Bekendtgørelse om vurdering af visse offentlige og private anlægs virkning på miljøet (VVM) i medfør af lov om planlægning", lovbekendtgørelse nr. 1335 af 6. december 2006, Miljøministeriet
- "Lov om planlægning", lovbekendtgørelse nr. 1027 af 20. oktober 2008 (Planloven)
- "Oversigt over statslige interesser i kommuneplanlægning - 2013", Miljøministeriet november 2011
- "Multiarena i Høje Taastrup. Regionplantillæg nr. 9 til Regionplan 1997 for Københavns Amt. Retningslinjer og VVM-redegørelse". Hovedstadens Udvalgsråd 2001.



## **Virksomheder med særlige beliggenhedskrav, samt områder forbeholdt Transport og distributionsvirksomheder**

### **Lovgrundlag, Planloven**

Kommuneplanen skal indeholde retningslinjer for beliggenheden af områder til virksomheder m.v., hvortil der af hensyn til forebyggelse af forurening må stilles særlige beliggenhedskrav jf. Planlovens § 11 a, stk. 1 nr. 6.

De fleste af disse virksomheder er omfattet af VVM-reglerne, der henvises til Planlovens § 11 a, stk. 1 nr. 7. Endvidere er størstedelen af virksomhederne omfattet af miljøbeskyttelseslovens bestemmelser om godkendelse af listevirksomheder (bekendtgørelse nr. 1640 af 13. december 2006).

### **Fingerplan 2013 (i forslag)**

§ 11, stk. 5: Område udpeget som egnet lokaliseringsområder for virksomheder med særlige beliggenhedskrav (klasse 7 virksomheder): Hedehusene Vest.

§ 11, stk. 6: Område udpeget som egnet til Transport- og distributionsvirksomhed i Høje Taastrup by (Transportcentret).

Arealerne kan kun udgå af kommuneplanen på baggrund af et landsplandirektiv.

Kommunen har ifm. høringen stillet forslag om ændringer i udpegningerne.

### **Udviklingen og de statslige interesser**

Udviklingen inden for forureningsbegrænsende foranstaltninger og renere teknologi gør, at mange virksomheder kan reducere eventuelle emissioner og dermed begrænse deres påvirkning af de umiddelbare omgivelser. Sådanne virksomheder med ingen eller få emissioner bør placeres i byområder, enten integreret med andre byfunktioner eller i særlige erhvervsområder. Der vil dog fortsat i begrænset omfang være virksomheder og anlæg, der ikke kan placeres i byernes erhvervsområder, eller som har behov for en særlig beliggenhed uden for byerne.

### **Virksomheder der er omfattet af bestemmelse om særlige beliggenhedskrav**

Virksomheder, der på grund af støj, røg, vibrationer eller udledning er særligt forurenende eller medfører meget tung trafik, er generelt klassificeret som virksomheder med særlige beliggenhedskrav (klasse 6-7).

Klasse 7 virksomheder defineres jævnfør håndbog om Miljø- og Planlægning. Den anbefalede afstand til boligområder er 500 meter.

Kommuneplan 2010 rummer planlægning i to delområder i Hedehusene vest for virksomheder med særlige beliggenhedskrav.

#### **Miljøzone om kraftværker**

Omkring eksisterende og planlagte kraftværker, kraftvarmeværker og fjernvarmeværker over 100 MW (megawatt) indfyret effekt må der i kommune- og lokalplanlægningen ikke udlægges arealer til forureningsfølsom anvendelse inden for en afstand af 500 m, medmindre det kan godtgøres, at det ikke er forbundet med miljømæssige problemer. For anlæg mellem 30 MW (megawatt) og 100 MW (megawatt) er den tilsvarende afstand 200 m.

#### Roskilde Lufthavn. 13 km zone og støjkonsekvensområder

Indenfor en zone af 13 km fra Roskilde Lufthavn bør der være særlig opmærksomhed på placeringen anlæg, der kan tiltrække fugle. Dette er blandt andet gældende for lossepladser, kunstigt anlagte søer, mergelgrave, vandfyldte grusgrave, rensningsanlæg og lignende.

I forbindelse med planlægning for nævnte eller lignende anlæg, bør Roskilde Lufthavn høres.

Fingerplanen udlægger et område om Roskilde Lufthavn, hvor der, afhængigt af støjbelastningen, er en række begrænsninger på arealanvendelsen, med mindre det kan påvises at der ikke er miljømæssige problemer forbundet med det. Se retningslinjekortet og retningslinjerne herom.

### **Kildeliste**

- "Fingerplan 2013 - Landsplandirektiv for hovedstadsområdet planlægning", Miljøministeriet 2013, foreligger pt i forslag
- "Håndbog om miljø og planlægning", Miljøministeriet november 2004
- "Lov om planlægning", lovbekendtgørelse nr. 1027 af 20. oktober 2008 (Planloven)

- "Oversigt over statslige interesser i kommuneplanlægning - 2013", Miljøministeriet november 2011
- "Risikobekendtgørelsen" BEK nr 1666 af 14/12/2006
- "Cirkulære om planlægning af arealanvendelsen indenfor en afstand af 500 meter fra risikovirksomhed", Miljøministeriet, CIR nr 37 af 20/04/2006
- "Bestemmelser om forholdsregler til nedsættelse af kollisionsrisikoen mellem luftfartøjer og fugle/pattedyr på flyvepladser" Statens Luftfartsvæsen, BL- 3-16, 31. januar 2005 (<http://www.slv.dk/Dokumenter/dsweb/Get/Document-117/>).