

Baggrundsnotat til Byrådet – skove - Kommuneplan 2014

1) Lovgivning/krav og overordnet planlægning

Planloven:

§11a: Stiller krav om, at kommuneplanen udpeger skovrejsningsområder og områder, hvor skovrejsning er uønsket.

Fingerplan 2012:

afventer

Oversigt over statslige interesser i kommuneplanlægningen-2013

Statslige mål:

Staten har et mål om at fordoble skovarealet i Danmark, således at skovlandskaber udgør 20-25 % af landets areal.

Kommunerne skal udpege skovrejsningsområder – positivområder, så det svarer til 15-20 % af landets areal. Alle kommuner skal som udgangspunkt udvide skovrejsningsudpegningen.

- Udpegninger af nye skovrejsningsområder, skal koordineres med udpegningen af vigtige grundvandsressourcer især ift. drikkevand.
- De skal koordineres med den kommunale planlægning for bynære grønne områder og økologiske forbindelser i det ikke bynære-landskab.
- Endvidere skal de koordineres i forhold til udpegnings af vindmølleområder og råstofgravning.

De i kommuneplanen udlagte negativområder som udgangspunkt fastholdes. Ændringer eller nyudpegninger baseres på konkrete vurderinger, hvor skovrejsning vil være i konflikt med andre væsentlige interesser, som f.eks. natur- /landskabs- / kulturhistoriske værdier, beskyttelsesområder omkring kirker, råstofområder, vindmøller m.m.

Krav til den kommunale planlægning:

7.2.1 Kommuneplanen skal indeholde retningslinjer for beliggenheden af skovrejsningsområder. (Planlovens §11a, stk. 1 nr. 11)

Kommunerne skal udpege skovrejsningsområder positivområder, så det svarer til 15-20 % af det ubebyggede areal på landsplan.

Kommunen skal som udgangspunkt udvide skovrejsningsudpegningen. Hvis revisionen medfører en reduktion i den eksisterende skovrejsningsudpegnings, skal nye skovrejsningsområder udpeges, så det samlede område som minimum fastholdes.

Ny skovrejsningsudpegnings skal koordineres med den eksisterende og kommende udpegnings af vigtige grundvandsressourcer især i forhold til drikkevand- både statslig og kommunal planlægning, således at disse områder i videst muligt omfang udpeges til positivområde for skovrejsning.

Ny skovrejsningsudpegning skal koordineres med kommunal planlægning for bynære grønne områder og økologiske forbindelser i det ikke-bynære landskab.

Ny skovrejsningsudpegning skal koordineres i forhold til udpegning af vindmølleområder og råstofgravning.

7.2.2 Kommuneplanen skal indeholde retningslinjer for beliggenheden af områder, hvor skovtilplantning er uønsket. (Planlovens §11a, stk. 1 nr. 11)

Negativområderne skal sikre at natur-, landskabs-, geologiske og kulturhistoriske værdier, der ikke er forenelige med skov friholdes fra skovplantning.

7.2.3 De i kommuneplanen udlagte negativområder skal som udgangspunkt fastholdes.

Ændringer eller nye udpegninger af negativområder baseres på konkrete vurderinger af, hvor skovrejsning vil være i konflikt med andre væsentlige interesser, f.eks. væsentlige beskyttelsesinteresser, fremtidige vejanlæg, vindmøller, råstofindvinding, byvækst, arealer med højdebegrænsninger omkring flyvepladser eller beskyttelsesområder omkring kirkerne

Regional udviklingsplan 2012:

Regionen har et mål om, at alle regionens borgere skal have mindre end 10 minutters gang til et rekreativt område i 2020 mod 94 % i dag og at hovedstadens blå og grønne struktur skal udgøre minimum en tredjedel af regionens samlede areal i 2020 mod 27 % i dag. Vil indgå i dialog om at øge adgangen til f.eks. offentlige skovrejsningsprojekter.

Indsatsplaner for grundvandsbeskyttelse:

Skovudviklingsområder udpeges i overensstemmelse med indsatsplanerne for grundvandsbeskyttelse, med henblik på at sikre grundvandsressourcen bedst muligt.

2) Udpegningsgrundlag:

Kommuneplanens udpegede skovrejsningsområder er udpeget på baggrund af rekreative, landskabelige og grundvandsmæssige interesser.

Områderne, hvor skovrejsning er uønsket, er udpeget på baggrund af landskabelige, naturbeskyttelsesmæssige og kulturhistoriske interesser, samt i Transportkorridoren og ved fremtidige byudviklingsområder.

3) Opfølgning fra udviklingsstrategi 2012 og evt. politikker:

Det er kommunens mål, at det åbne land fortsat skal rumme stor biodiversitet, varierede landskaber og rig natur (s. 17).

4) Eksisterende kommunale planer:

Udpegede skovrejsningsområder og skovrejsning uønsket

5) Behov for ændring af kommuneplanen:

På baggrund af de statslige krav til kommuneplanlægningen, hvor skovrejsningsarealet skal øges, samt henvendelser fra Københavns Energi og en lodsejer har administrationen set nærmere på udpegningen af de to skov-temaer "skovrejsning" og "skovrejsning uønsket" i tre områder i kommunen.

- Område syd for Stærkendevej
- Område omkring syd og øst for Sengeløse
- Område omkring Kathrinebjerg Gods

Analysen af de tre områder fremgår af " Notat med analyse i forbindelse med ændringer i skovrejsningsudpegninger" - dok. nr. 277923/12

Herudover er det set på et område, der i den eksisterende kommuneplan er udpeget til skovrejsning. I dette område kan det blive aktuelt at placere regnvandsbassiner i forbindelse med etableringen af Ringstedbanen samt til klimasikring.

Endvidere vil der i forbindelse med en plan for Vasby Graveområde blive taget stilling til en eventuel udpegning af et skovrejsningsområde i den del af graveområdet, der ligger uden for transportkorridoren samt et areal mellem graveområdet og det eksisterende skovrejsningsområde ved motorvejen.

Samlede ændringer i udpegning:

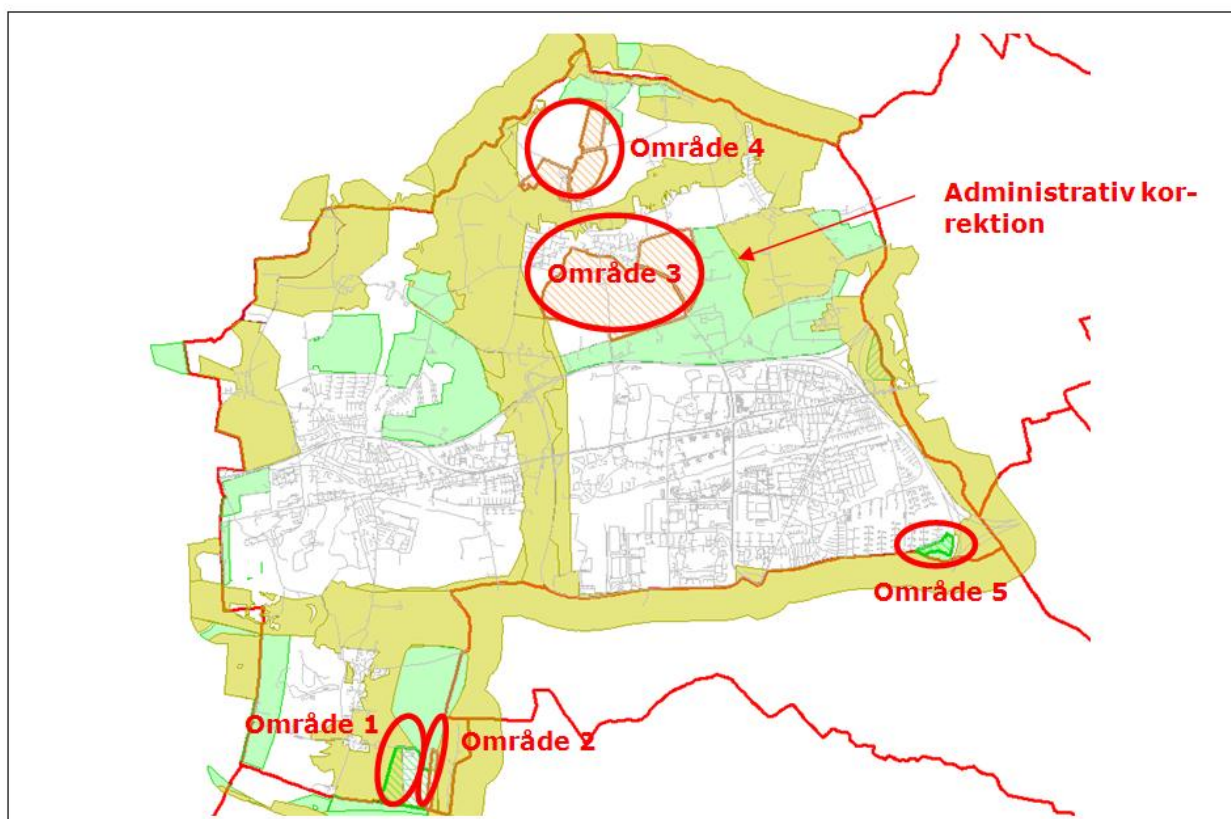
Der udpeges i alt 51 ha nyt skovrejsningsområde (positivområde), mens 3 ha eksisterende positivområde ændres til negativområde og 4 ha til neutralområde. Samlet set udvides skovrejsningsområderne således med 44 ha.

Der udpeges i to nye negativområder på hhv. 259 ha og 72 ha og et eksisterende negativområde udvides med 10 ha. 20 ha, der i den eksisterende kommuneplan er udpeget til negativområde, ændres til positivområde. Samlet set udvides negativområderne således med 321 ha.

6) Forslag til evt. ny hovedstruktur, nye planrammer/retningslinier, kort

På baggrund af administrationens analyse foreslås følgende ændringer af skovrejsningsudpegninger i Kommuneplan 2014:

1. Et nyt skovrejsningsområde syd for Stærkendevej
2. Udvidelse af "skovrejsning uønsket" ved Hovmarksvej
3. Et nyt område med "skovrejsning uønsket" ved Sengeløse
4. Et nyt område med "skovrejsning uønsket" ved Kathrinerbjerg Hovedgård
5. En del af skovrejsningsområdet i det sydøstlige hjørne af kommunen ændres til neutralområde.



Oversigtskort over forslag til nye områder for hhv. skovrejsning, skovrejsning uønsket og neutralområde.

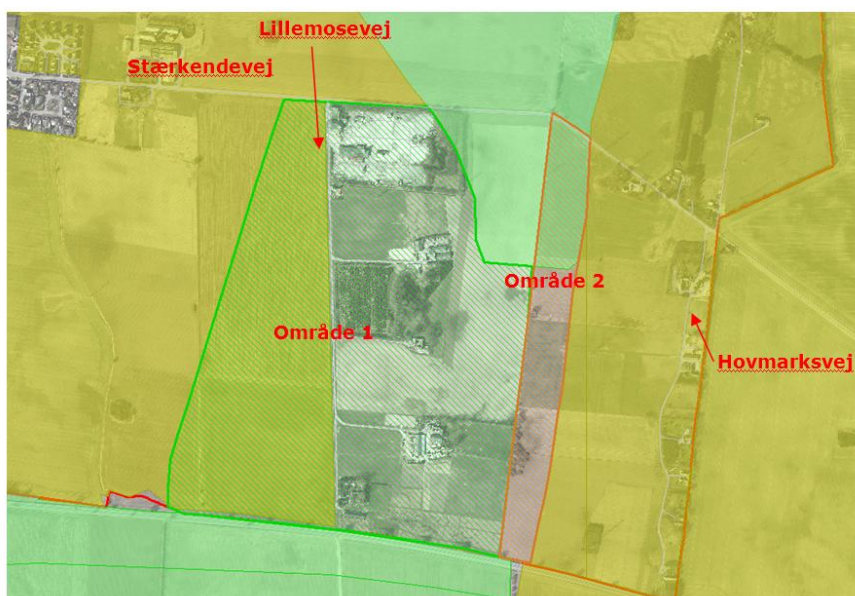
Signaturforklaring:

Grøn: Eksisterende skovrejsningsområder (positivområder)

Karrygul: Eksisterende skovrejsning uønsket (negativområder)

Grøn skraveret (forslag til skovrejsningsområde)

Nedenfor vises detailkort over de foreslåede ændringer med en kort begrundelse. Læs i dokument 277949/12 "Notat om ændringer af udpegninger og retningslinjer for skovrejsning" for en mere uddybende begrundelse eller i analysen vedr. område 1-4. (dok 277923/12).

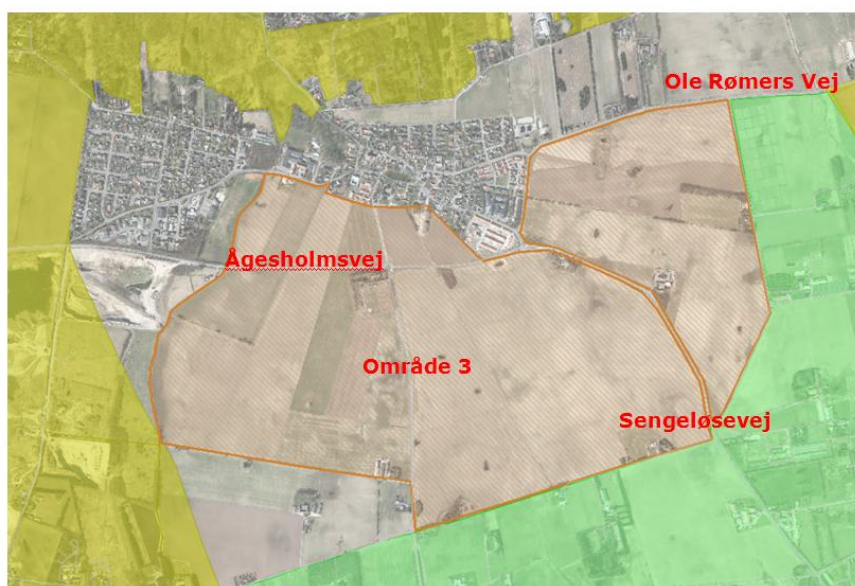


51 ha nyt skovrejsningsområde, heraf 20 ha tidligere negativ område

Begrundelse: grundvandsbeskyttelse

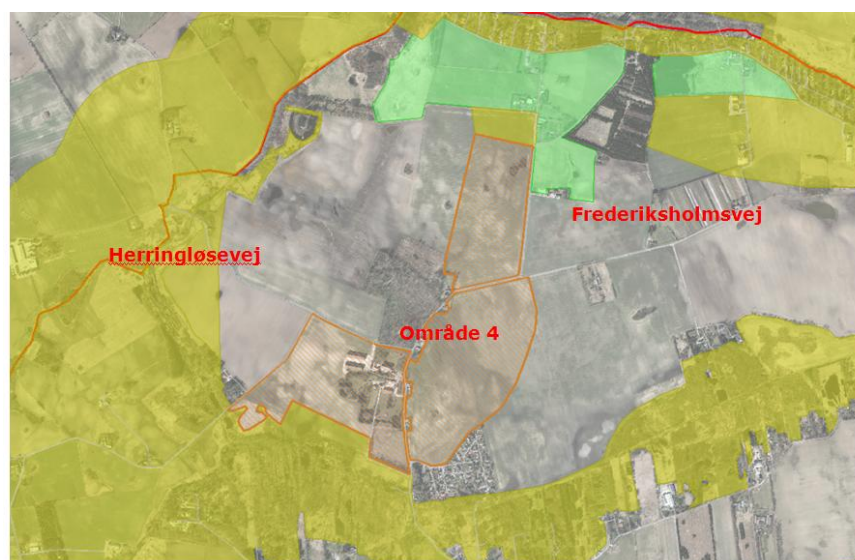
9,5 ha nyt negativ område, heraf 2,7 ha tidligere skovrejsning

Begrundelse: kulturhistoriske interesser (husmandsrækken)



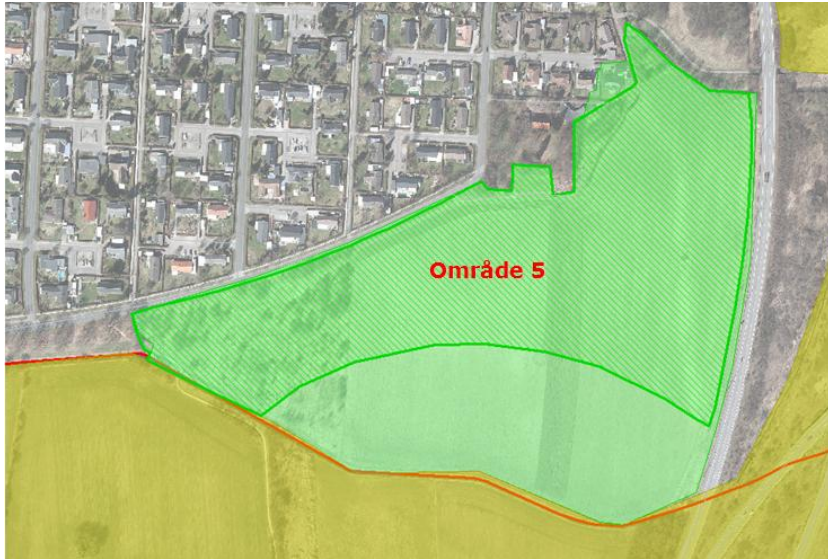
259 ha nyt negativ område

Begrundelse: kulturhistoriske interesser (stjerneudstyknin, landsbyens placering)



72 ha nyt negativ område

Begrundelse: Kulturhistoriske interesser (herregårdslandskab)



4 ha udtages af skovrejsning og bliver neutralområde

Begrundelse: Mulighed for placering af regnvandsbassiner pga. Ringstedbanen og klimasikring

Korrekturrettelser:

- Overlap af skovrejsning og skovrejsning uønsket ved Tørvevej i forbindelse med udpeging af skovrejsning i Kommuneplan 2010
- To små bitte digitale fejlregistreringer af skovrejsningsområde ved Nymølle slettet
- Ændring af grænser ved Havetoften, hvor parcelhus var med i udpegingen (del af område 5)
- Konsekvensrettelse af skovrejsningsområdeudpegingen ved Jasonsminde, hvor et skovrejsningsområde på godt 2 ha er flyttet indenfor lokalplanområdet (lokalplan 4.40, kp-tillæg 2 til kp2010). Den resterende skovrejsningsudpeging vest for lokalplanområdet er bibeholdt, da det sikrer sammenhæng mellem skovrejsningsområder hhv. syd og nord for.

7) Koordinering / samarbejde på området med andre kommuner:

Ishøj Kommune og Naturstyrelsen er orienteret om udvidelse af skovrejsningsområde ved Stærkendevej som en del af skovrejsningsprojektet Solhøj Fæled.

8) Evt. andre interessenter:

Kroppedal Museum har været inddraget i vurderingen af område 1-4, som er blevet undersøgt i forbindelse med forslaget til ændringer i skovudpegingen.

Til indarbejdelse i forslag til Kommuneplan 2014 vedr. skov: Retningslinjer

- De udpegede skovrejsningsområder (positivområder) ønskes tilplantet med skov.
- Inden for de områder, hvor skovrejsning er uønsket (negativområder), må der ikke plantes skov.
- Inden for det øvrige landområde kan der plantes skov.
- Skovområderne kan også rumme mere åbne rekreative områder med træer og visse friluftsanlæg.

Der vil inden for skovrejsningsområderne efter retningslinjer fastlagt i rammerne for lokalplanlægningen kunne etableres rekreative funktioner, når disses fysiske udformning tilpasses omgivelserne, og funktionerne i øvrigt er baseret på et samspil med naturen.

Kort

Retningslinjekort:

Skal vise skovrejsningsområder og skovrejsning uønsket (negativområder)

Redegørelseskort:

Hvis det vises er det det samme som retningslinjekortet

Redegørelse til afsnit om skov

Mål:

Kommunens målsætninger for skovrejsning i kommunen er som følger:

- Skovrejsningsområderne skal bidrage til at beskytte grund- og drikkevandsressourcer.
- De skal forbedre forholdene for dyre- og plantelivet, herunder fremme deres spredningsmuligheder.
- Skovrejsning skal desuden give kommunens borgere øgede muligheder for friluftsoplevelser omkring byerne.
- Områder, der rummer landskabelige, biologiske, kulturhistoriske eller geologiske værdier, som er uforenelige med etablering af skov, skal friholdes for skovrejsning.

Baggrund for retningslinjer:

Høje-Taastrup Kommune er en relativt skovfattig kommune. I den østlige del af kommunen ligger en del af Vestskoven, men herudover er der mest tale om mindre skovbevoksede arealer.

Skov, og især bynær skov, er en vigtig kilde til rekreation for befolkningen med muligheder for et varieret friluftsliv. Bynære skove kan således være med til at give øge sundheden hos kommunens borgere. Skovrejsning er endvidere en effektiv måde at sikre grundvands- og drikkevandsressourcer på og kan være med til at fremme biodiversiteten og spredningsmulighederne for det vilde plante- og dyreliv.

Kommunen har et ønske om, at skovarealet udvides gennem skovrejsning, og kommuneplanen udpeger derfor en række områder til dette – i alt ca. 1.000 ha svarende til knap 13 % af kommunens samlede areal.

Udover at udlægge arealer til skovrejsning i kommuneplanen, arbejder kommunen aktivt for at få etableret skov i kommunen, som f.eks. i Nordparken.

Skovrejsning

Skovrejsning er ny skov, som rejses på landbrugsjord. Der plantes hovedsagligt løvskove med danske hjemmehørende træarter som eg, bøg, ask, el og mange buske. Nåletræer plantes mest for variationen, vildtets og for frøforsynings skyld. I mange skovrejsningsprojekter genoprettes småbiotoper som vandhuller og græsningsarealer, og der bliver lagt vægt på den landskabelige indpasning, f.eks. understregning af terrænet og flotte udsigter.

Skovrejsning og hensynet til andre interesser

Drikkevand:

Høje-Taastrup Kommune ligger i et område med særlige drikkevandsinteresser. Et væsentligt formål med de udpegede skovrejsningsområder er derfor at sikre grundvands- og drikkevandsressourcen. Det er tidligere antaget, at fordampningen fra skov er højere end fra landbrugsjord, og at der dannes mindre grundvand. Nyere undersøgelser viser dog, at der ved skovrejsning med løvtræ på lerjord skabes nogenlunde lige så meget grundvand som på landbrugsjord, og det dannede grundvand vil være af bedre kvalitet. På sandjorder vil grundvandsdannelsen dog være højere under landbrugsarealer end under skov.

Biologiske, landskabelige og kulturhistoriske interesser

Der bør lægges vægt på, at nye skovområder forbinder eksisterende natur- og skovarealer, så områderne kan være med til at skabe og styrke det grønne netværk, og derved fremme biodiversiteten og spredningsmulighederne for det vilde dyre- og planteliv og samtidig udgøre gode friluftsområder for befolkningen. De nye skove bør desuden have en udformning, der understreger og værner om egns karakteristiske landskabstræk og vigtige kulturhistoriske spor og kulturmiljøer.

Uanset at et område er udpeget til skovrejsningsområde, gælder naturbeskyttelseslovens bestemmelser om beskyttelse af naturområder og fortidsminder m.m. Eventuelle fredninger skal ligeledes overholdes. Mange arkæologiske levn under pløjelaget er sårbare overfor dybdepløjning, grubning og tilplantning. Tilplantningsplanerne bør derfor fremsendes til det lokale museum, der om nødvendigt kan foretage undersøgelser af sårbare arkæologiske forekomster. Der er afsat midler hertil via Museumsloven.

Områder hvor skovrejsning er uønsket

Der er også områder i kommunen, som er meget sårbare overfor skovrejsning f.eks. pga. landskabelige, biologiske eller kulturhistoriske interesser. Der er således udpeget en række områder i kommuneplanen, hvor skovrejsning er uønsket. Baggrunden for at udpegningen er bl.a. at sikre kirkernes omgivelser samt værdifulde kulturmiljøer og landskaber, herunder områder hvor særlige naturværdier ønskes bevaret. Der er taget hensyn til lavbundsområder, fremtidige byudviklingsområder samt områder, der er udlagt til transportkorridor.

Tilskud til skovrejsning

Der ydes tilskud til privat skovrejsning på landbrugsjord i henhold til Skovloven. Naturstyrelsen vurderer ansøgninger og udbetaler tilskud.

Inden for skovrejsningsområderne kan private ejere af landbrugspligtige arealer få højeste tilskud til skovtilplantning bl.a. under forudsætning af, at skoven tinglyses som fredskov. Det er frivilligt, om man vil plante skov, og om man vil benytte muligheden for at få offentligt tilskud. Der gives størst tilskud til løvskov, mens plantning af nåleskov giver et mindre tilskud. Når der gives tilskud til skovrejsning, er det påbudt at plante løvskovbryn. Tilskud gives også til nye løvskovbryn omkring eksisterende nåletræsbeplantninger.

Udpegning af områdetyper

Udpegningerne af skovrejsningsområderne er inddelt i 3 områdetyper:

- Skovrejsningsområder - positivområder
- Områder hvor skovrejsning er mulig - neutralområder
- Områder hvor skovrejsning er uønsket - negativområder

I områder, hvor skovrejsning er uønsket, må der ikke plantes skov på landbrugsejendomme. I særlige tilfælde kan kommunen give dispensation.

Skovrejsning i kommuneplan 2014

Høje-Taastrup Kommune har ønsket at udvide skovrejsningsarealet og har derfor vurderet 3 områder i kommunen. Endvidere har der været behov for at justere et eksisterende skovrejsningsområde som følge af etableringen af Ringstedbanen og fremtidig klimasikring. På baggrund heraf sker der ændringer i 4 områder. Samlet set øges arealet af skovrejsningsområderne i kommunen med 44 ha.

Solhøj Fælled:

Skovrejsningsområdet Solhøj Fælled er udvidet med 51 ha syd for Stærkendevej, hvoraf de 20 ha tidligere har været udpeget som negativområde. Udvidelsen af positivområdet er primært sket af hensyn til de betydelige grundvandsinteresser, der er i området. Endvidere er negativområdet langs husmandsrækken ved Hovmarksvej udvidet med ca. 10 ha af hensyn til de kulturhistoriske interesser. Heraf var ca. 3 ha tidligere skovrejsningsområde. Skovrejsningsområdet er således blevet 48 ha større.

Betingelser for tilplantning ved Solhøj Kildeplads

Skovrejsningsområdet øst for Reerslev ved Solhøj Kildeplads blev i Regionplan 2005 medtaget på betingelse af, at der i tilplantningsplanen tages vidtgående hensyn til de kulturhistoriske interesser. Det samme gælder for det udvidede skovrejsningsområde.

Sengeløse:

På baggrund af henvendelser om etablering af skov øst for Sengeløse har kommunen vurderet mulighederne for skovrejsning. Området rummer både grundvandsmæssige interesser, rekreative interesser, hvis der etableres bynær skov samt kulturhistoriske interesser med en meget velbevaret stjerneudstyknings. Kommunen har afvejet de forskellige interesser og besluttet at udlægge 259 ha syd og øst for Sengeløse som negativområder, hvor skovrejsning ikke er ønsket, af hensyn til de betydelige kulturhistoriske interesser.

Kathrinebjerg:

Området omkring Kathrinebjerg rummer både betydelige grundvandsmæssige og kulturhistoriske interesser. For at sikre de kulturhistoriske interesser med herregårdsskabet udlægger kommunen et område på 72 ha, hvor skovrejsning er uønsket, mens det resterende område fortsat er neutralområde, hvor der kan rejses skov.

Område syd for Pile- og Havetoften:

I det sydøstlige hjørne af kommune ligger et skovrejsningsområde på ca. 13 ha. For at sikre muligheder for at placere regnvandsbassiner som følge af hhv. etableringen af Ringstedbanen samt klimasikring i kommunen ændres 4 ha fra skovrejsningsområde til neutralområde.

Flysikkerhed

De højdebegrænsende indflyvningsplaner omkring de offentlige flyvepladser ved Københavns Lufthavn, Kastrup og Roskilde Lufthavn skal respekteres jf. luftfartsloven (LL) § 65 og § 66. De højdebegrænsende servitutter omkring luftfartradionavigationsanlæg skal respekteres, jf. LL § 61, og der bør ikke anbringes indretninger i nærheden af disse anlæg, som kan forringe luftfartens sikkerhed, uden at sådanne projekter har været forelagt Statens Luftfartsvæsen til udtalelse jf. LL § 68.

Lovgrundlag og overordnede planer

Planloven, kap. 11, Kommuneplanlægning

Kommuneplanen skal indeholde retningslinjer for beliggenheden af skovrejsningsområder og områder, hvor skovrejsning er uønsket, jf. § 11 a, stk. 1, nr. 11.

Kommunerne har efter planloven ansvaret for at udpege områder, som ønskes tilplantet med skov, på grundlag af en afvejning i forhold til de øvrige areal- og miljøinteresser og rekreative hensyn i det åbne land. Tilsvarende har kommunerne ansvaret for at udpege områder, hvor tilplantning med skov er uønsket af landskabelige, kulturhistoriske eller andre grunde.

Ifølge VVM-reglerne skal skovrejsningsprojekter screenes. Hvis mere end 30 ha ligger i et område, hvor skovrejsning er uønsket, er skovrejsningen VVM-pligtig.

Statens interesser i kommuneplanlægningen

Staten har et mål om at fordoble skovarealet i Danmark, således at skovlandskaber kommer til at udgøre 20-25 % af landets areal i løbet af dette århundrede. Staten stiller derfor krav til kommunerne om, at der i kommuneplanlægningen skal udpeges skovrejsningsområder, så det svarer til 15-20 % af landets areal.

Alle kommuner skal som udgangspunkt udvide skovrejsningsudpegningen under hensyntagen til bl.a. grundvand og rekreative interesser. Kommunerne skal også gennem udpegning af negativområder sikre, at områder med væsentlige interesser, der ikke er forenelige med etablering af skov, friholdes for skovrejsning. De eksisterende negativområder skal som udgangspunkt fastholdes.

Kilder

Lovgivning:

- "Lov om planlægning", lovbekendtgørelse nr. 937 af 24. september 2009 (Planloven)
- "Lov om skove", lovbekendtgørelse nr. 945 af 24. september 2009 (Skovloven)
- "Lov om luftfart", lovbekendtgørelse nr. 959 af 12. september 2011 (Luftfartsloven)

Overordnede planer:

- "Fingerplan 2007 - Landsplandirektiv for hovedstadsområdet planlægning", Miljøministeriet 2007
- Oversigt over de statslige interesser i kommuneplanlægningen, Miljøministeriet 2011
- "Regional udviklingsplan", Region Hovedstaden 2012

Andet:

- "Forslag til tillæg til regionplan 1989, Skovrejsning", Københavns Amt februar 1991 Link til PDF – dok. 97450/12
- "Regionplantillæg nr. 1 til Regionplan 1989 for Københavns Amt", 1991
- "Regionplan 1993 for Københavns Amt"
- "Regionplan 1997 for Københavns Amt"
- "Regionplan 2001 for Hovedstadsregionen"
- "Regionplan 2005 for Hovedstadsregionen", HUR december 2005
- "Planlægning af skovrejsning". En vejledning til amternes regionplanlægning", Miljø og Energiministeriet, Skov- og Naturstyrelsen i samarbejde med Landsplanafdelingen, 1999
- "Privat skovrejsning, Vejledning om tilskud, april 2012", Miljøministeriet, 2012