

Notat til Byrådet. Indarbejdelse af Råstofplan 2012

Kommunen har pligt til at indarbejde bestemmelser og udpegninger i Regionens råstofplan, i kommuneplanen.

Region Hovedstaden udarbejder råstofplanen og er myndighed for denne, mens kommunen meddeler tilladelser til råstofgravning, vilkår for reetablering af udgravede områder, fører tilsyn med disse med videre.

Råstofplan 2012 for Region Hovedstaden foreligger som forslag.

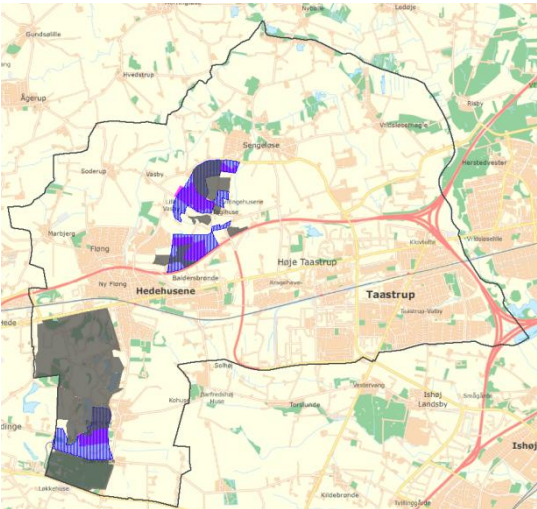
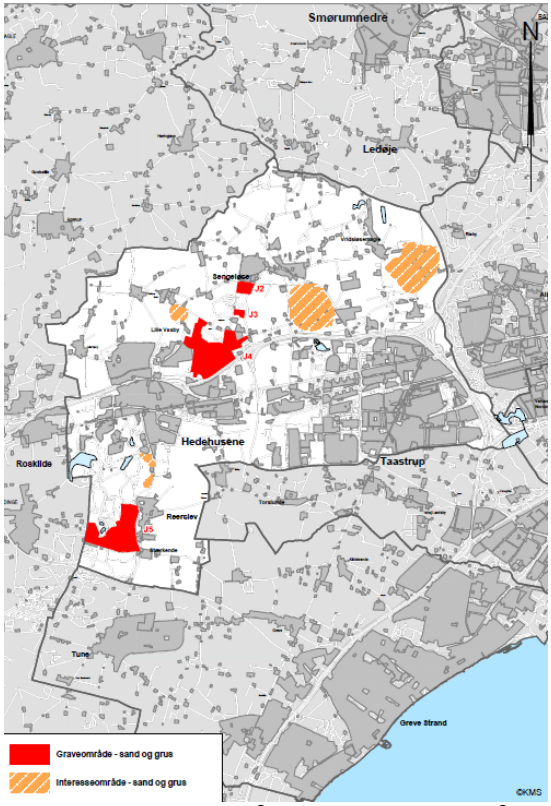
Det foreslås derfor at forslag til Råstofplan 2012 indarbejdes i Forslag til Kommuneplan 2014. Eventuelle ændringer i den endeligt vedtagne råstofplan kan således indarbejdes i Kommuneplan 2014 til sin tid i forbindelse med den endelige vedtagelse.

En række råstofgrave i kommunen står foran reetablering. I det omfang disse ikke kan reetableres til det tidligere terrænniveau, bør kommende reetableringstilladelser sikre, at efterbehandling og reetablering sker på en måde, så der opstår et landskab, hvor terrænkoter og landskabsformer hænger naturligt sammen med de omgivende arealer. Dette emne behandles i et særskilt baggrundsnotat om Vasby graveområde (62106/13)

Eksisterende bestemmelser og udpegninger i kommuneplan 2010 om råstoffer udgår, og erstattes af disse:

Kommuneplan 2010, eksisterende bestemmelser (udgår)	Forslag til Kommuneplan 2014, ny bestemmelser	
	Større ændringer	Mindre administrative tilretninger
(Revideres) Retningslinjekort 7.2.6 Oversigt over råstofområder med aktuel indvindingsstatus. Ældre råstofgrave. Områder med aktiv sand/grusgravning. Områder udlagt til Råstofgravning. Kilde Råstofplan 2007, Region Hovedstaden.		(Kort erstattes med nye udpegninger jf. Råstofplanen.) Retningslinjekort. Råstoffer. Graveområde sand og grus. Interesseområde sand og grus. Kilde Råstofplan 2012, Region Hovedstaden.
(Revideres) Råstoffer Konkrete områder er i Råstofplan 2007 for Hovedstadsregionen udlagt til råstofområder. Se kortet øverst på siden. Planredegørelsen gengiver Råstofplanens bestemmelser for disse områder. Udgravede arealer kan midlertidigt anvendes til andre formål i forbindelse med råstofindvinding.		(Konsekvensrettet tekst) Råstoffer Områder udlagt til graveområde for sand og grus, samt interesseområde for sand og grus er vist på retningslinjekortet. I de viste områder skal retningslinjer i Region Hovedstadens Råstofplan 2012 følges.
(Videreføres) En række råstofgrave i kommu-		En række råstofgrave i kommunen står foran reetablering. I det

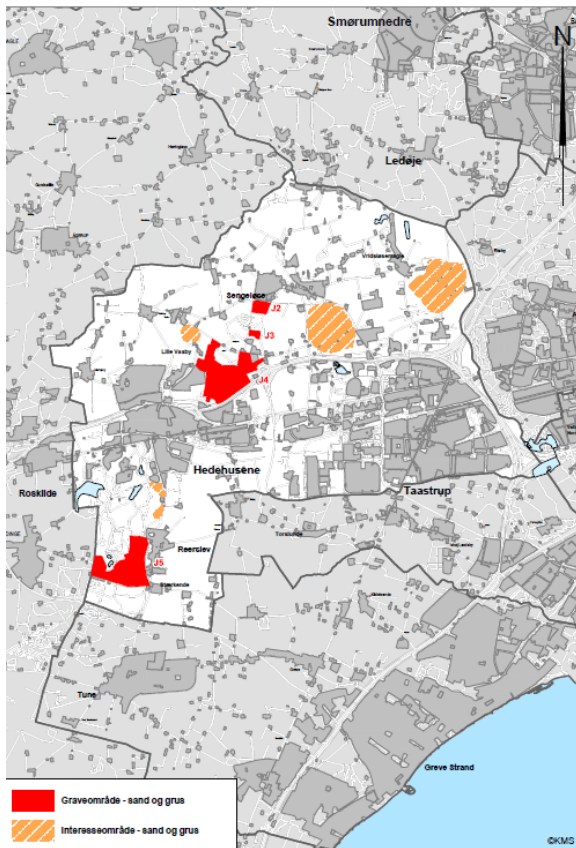
<p>nen står foran retablering. I det omfang disse ikke kan retableres til det tidligere terrænniveau, skal det i kommende retableringstilladelser sikres, at efterbehandling og retablering sker på en måde, så der opstår et landskab, hvor terrænkoter og landskabsformer, hænger naturligt sammen med de omgivende arealer.</p>		<p>omfang disse ikke kan retableres til det tidligere terrænniveau, skal det i kommende retableringstilladelser sikres, at efterbehandling og retablering sker på en måde, så der opstår et landskab, hvor terrænkoter og landskabsformer, hænger naturligt sammen med de omgivende arealer.</p>
<p>(Videreføres) I beskyttelsesområder, der samtidig er udlagt til graveområder til råstofindvinding, kan der gives tilladelse til indvinding af råstoffer på særlige vilkår, som sikrer, at der tages afgørende hensyn til konkrete landskabs-, natur- og kulturværdier i området.</p>		<p>I beskyttelsesområder, der samtidig er udlagt til graveområder til råstofindvinding, kan der gives tilladelse til indvinding af råstoffer på særlige vilkår, som sikrer, at der tages afgørende hensyn til konkrete landskabs-, natur- og kulturværdier i området.</p>

<p>Kommuneplan 2010, kort</p>	<p>Forslag til Kommuneplan 2014, kort</p>
 <p>Retningslinjekort 7.2.6 Oversigt over råstofområder med aktuell indvindingsstatus. Ældre råstofgrave. Områder med aktiv sand/grusgravning. Områder udlagt til Råstofgravning. Kilde Råstofplan 2007, Region Hovedstaden.</p>	<p>Redegørelseskortet med henvisning til Råstofplanens udpegninger indsættes i afsnittet med retningslinjer</p>  <p>Redegørelseskort. Råstoffer. Graveområde sand og grus. Interesseområde sand og grus. Kilde Råstofplan 2012, Region Hovedstaden.</p>

Bilag 1.

Bilag 2. Tekst til indarbejdelse i forslag til Kommuneplan 2014, retningslinjer:

Råstoffer



Redegørelseskort. Råstoffer. Graveområde sand og grus. Interesseområde sand og grus. Kilde Råstofplan 2012, Region Hovedstaden.

Retningslinjer:

Områder udlagt i Råstofplan 2012 for Region Hovedstaden til graveområde for sand og grus, samt interesseområde for sand og grus er vist på redegørelseskortet. I de viste områder skal retningslinjerne i Region Hovedstadens Råstofplan 2012 følges.

En række råstofgrave i kommunen står foran retablering. I det omfang disse ikke kan retableres til det tidligere terrænniveau, skal det i kommende retableringstilladelser sikres, at efterbehandling og retablering sker på en måde, så der opstår et landskab, hvor terrænkoter og landskabsformer, hænger naturligt sammen med de omgivende arealer.

I beskyttelsesområder, der samtidig er udlagt til graveområder til råstofindvinding, kan der gives tilladelse til indvinding af råstoffer på særlige vilkår, som sikrer, at der tages afgørende hensyn til konkrete landskabs-, natur- og kulturværdier i området.

Redegørelse til Kommuneplan 2014

Redegørelse, Råstoffer

Råstofplan 2012

Råstofplan 2012 for Region Hovedstaden fastlægger graveområder for sand og grus, samt interesseområder for sand og grus. Planen kan ses her:

<http://www.regionh.dk/menu/Miljoe/Rastoffer/Raastofplan/Raastofplan+sider/Raastofplan+2012.htm>

Regionsrådet har ansvaret for kortlægning af råstoffer og planlægning af råstofindvinding og -forsyning. Kommunerne har ansvaret for at give råstoftilladelser og føre tilsyn med råstofindvinding.

Den regionale råstofplan er en overordnet sektorplan, som Byrådet er bundet af i den kommunale planlægning og administration.

Kommunen har pligt til at indarbejde planens graveområder og interesseområder, og planen mod ikke stride imod råstofplanen.

Samtidig udgør råstofplanen Kommunalbestyrelsens administrationsgrundlag for afgørelser om råstofindvinding, tilsyn og retableringstilladelser.

Kommuneplanens bestemmelser om råstoffer kan findes i kommuneplanens kapitel Land, afsnittet Benyttelse/Råstoffer.

Det vurderes at kommuneplanen er i overensstemmelse med Råstofplanen.

Af relevans for Høje-Taastrup Kommune er disse retningslinjer i Råstofplanen:

Indvinding i graveområder

Råstofindvinding skal som udgangspunkt foregå inden for de graveområder, der er udpeget i Råstofplan 2012. Der må ikke planlægges eller etableres anlæg, der hindrer eller vanskeliggør råstofindvinding.

Indvinding uden for graveområder

Ansøgning om råstofindvinding uden for de udpegede graveområder kan normalt ikke imødekommes. En eventuel tilladelse til råstofindvinding uden for et graveområde kan kun meddeles efter samtykke fra regionsrådet. Der kan dog i særlige tilfælde meddeles indvindingstilladelse, hvis der søges om indvinding af et værdifuldt råstof og/eller kortvarig indvinding på mindre arealer f.eks. i forbindelse med statens vejprojekter.

Interesseområder

Interesseområder udgør arealer, hvor det er vurderet, at der kan findes en råstofforekomst af erhvervsmæssig interesse i nærheden af jordoverfladen. Der må ikke planlægges eller etableres anlæg, der hindrer eller vanskeliggør en eventuel senere råstofindvinding.

Udnyttelse af råstofressourcen

Råstofforekomsterne bør udnyttes fuldt ud, med mindre særlige forhold taler imod. Råstofferne bør så vidt muligt indvindes over som under grundvandsspejlet i overensstemmelse med deres kvalitet, før området overgår til anden anvendelse.

Efterbehandling

Efterbehandlingsvilkår fastsættes af kommunen i forbindelse med de konkrete indvindingstilladelser.

Tilførsel af jord til råstofgrave

Tilførsel af jord til råstofgrave og tidligere råstofgrave er forbudt. Regionsrådet kan i meget særlige tilfælde meddele dispensation fra forbuddet.

I Råstofplanen findes yderligere uddybende redegørelse og vejledning om administration og planlægning.

Forholdet mellem Råstofplanlægningen og kommuneplanens øvrige udpegninger:

Planlægning og administration af råstofindvinding sker i henhold til råstofloven, men har også sammenhæng med en række andre love, der ifølge deres indhold og ordlyd har bestemmelser, der vedrører råstofindvinding, og som derfor skal inddrages i sagsbehandlingen, jf. Råstoflovens § 8 om samordningspligten.

Råstofplanen udpeger arealer, hvor der kan opnås gravetilladelse til råstofgravning, samt interesseområder hvor det er sandsynligt at der findes råstoffer, som kan udnyttes. I disse områder må der ikke gives tilladelser som kan hindre, fordyre eller vanskeliggøre udnyttelsen af ressourcen, med mindre region Hovedstaden har givet tilladelse.

Dette kan eksempelvis gælde vandindvinding, byggeri og anlæg eller ændret anvendelse i områderne.

Eksempelvis kan der i kommuneplanen være planlagt for skovrejsning i grave- og interesseområder. Ansøges der om tilskud til skovrejsning i disse områder, skal regionen høres, og skovrejsning kan ikke realiseres før råstofferne er udnyttet og området er reetableret, eller hvis regionen finder det godtgjort at der ikke er udnyttelige råstoffer i området.

Henvisninger:

Råstofplan 2012 for Region Hovedstaden:

<http://www.regionh.dk/menu/Miljoe/Rastoffer/Raastofplan/Raastofplan+sider/Raastofplan+2012.htm>

Råstofloven, lovbekendtgørelse nr. 950 af 24/09/2009, med senere ændringer:

<https://www.retsinformation.dk/Forms/R0710.aspx?id=127110&exp=1>

Administration af Råstofloven, vejledning 2012:

<http://www.naturstyrelsen.dk/NR/rdonlyres/99099129-18CF-4404-93A0-DB3C7FE37A58/145705/Vejledningomadministrationafrstofloven1.pdf>