



Baggrundsnotat, kulturhistorie, Kommuneplan 2014

Notatet rummer en gennemgang af de overordnede krav til kommuneplanens indhold om kulturhistorie, og opsummerer behovet for nye retningslinjer og redegørelse.

I bilag er gengivet:

1. Eksisterende retningslinjer i Kommuneplan 2010
2. Forslag til nye mål og retningslinjer til Kommuneplan 2014
3. Forslag til ny redegørelse til Kommuneplan 2014, inkl. kildeliste.

1) Lovgivning/krav og overordnet planlægning

Planloven og statslige interesser i kommuneplanen:

Planlovens § 11 a pkt. 14 fastlægger at kommuneplanen skal indeholde retningslinjer til: "sikring af kulturhistoriske bevaringsværdier, herunder beliggenheden af værdifulde kulturmiljøer og andre væsentlige kulturhistoriske bevaringsværdier". Dette gælder både i byerne og i det åbne land.

Planlovens § 11 e fastlægger at kommuneplanen skal ledsages af en redegørelse for planens forudsætninger, herunder om beskyttede områder efter anden lovgivning og eventuelle arealreservationer efter sektorlove eller projekterings- og anlægslove.

Lovgivning om bevaringsværdige bygninger og kommuneplanen:

Kommuneplanen skal indeholde en oversigt over bevaringsværdige bygninger, jf. bekendtgørelse nr. 838 af 03/10/02 om udpegning af bevaringsværdige bygninger i kommuneplanen. Udpegningen sikrer at bygningerne er omfattet af bygningsfredningslovens beskyttelse.

Lovbekendtgørelse nr. 685 af 09/06/2011, § 17, fastlægger at: En bygning er bevaringsværdig, jf. § 16, stk. 1, nr. 7, når den er optaget som bevaringsværdig i en kommuneplan eller omfattet af et forbud mod nedrivning i en lokalplan eller byplanvedtægt, jf. planlovens § 15, stk. 2, nr. 14.

Anden lovgivning om bevaring af kulturhistoriske interesser og fysisk planlægning

Kommuneplanen skal redegøre for de statsligt pålagte bygge- og beskyttelseslinier. Se lov om naturbeskyttelse, samt museumsloven. Eks. Fortidsminder, Beskyttede sten- og jorddiger, kirkebyggelinier mv.

Statslige interesser i kommuneplanlægningen

Det er statslige mål at:

Kommunerne i deres planlægning sikrer de kulturhistoriske enkelt elementer og helheder – både monumenterne og de mere ydmyge spor.

At værdifulde kulturmiljøer eller kulturhistoriske helheder i byerne og det åbne land sikres gennem kommuneplanlægningen. Kulturmiljøer, både fra ældre og nyere tid, skal kortlægges og beskrives.

At de udpegede kirkeomgivelser ajourføres, og at kommuneplanen fortsat er med til at sikre, at kirkerne og deres omgivelser bevares som tydelige kendingsmærker i landskabet, og respekteres i den kommunale planlægning. Tilsvarende gælder for markante fortidsminder og fredede bygningsanlæg.

At kommunerne gennem udpegningerne i kommuneplanen fremmer en formidling af

kulturarven med vægt på kulturmiljøer, bygninger og andre kulturhistoriske bevaringsværdier, der retter sig mod sporene efter menneskers virksomhed i forskellige perioder.

Planen skal indeholde en redegørelse for bevaringsværdierne. Omfattet er bl.a. Kulturmiljøer, fredede og bevaringsværdige bygninger, landskabstræk, Kirker og kirkers beskyttelsesområder, samt markante fortidsminder.

Mere specifikt præciserer oversigten over statslige interesser, at:

8.3.1: Kommuneplanen skal indeholde retningslinjer for sikring af kulturhistoriske bevaringsværdier, herunder beliggenheden af værdifulde kulturmiljøer og andre væsentlige kulturhistoriske bevaringsværdier.

I kommuneplanen skal de værdifulde kulturmiljøer både i byerne og i det åbne land fremgå, så kulturhistoriske bevaringsværdier indarbejdes i planlægningen. Kulturmiljøerne kan være miljøer, der illustrerer et tema, en tidsepoke eller en udvikling, der har fundet sted, og som kan indgå i den sammenhængende planlægning.

8.3.2: Kulturhistoriske bevaringsinteresser, herunder kulturmiljøer og beskyttelsesområder for kirkerne skal sikres.

Når kommunerne planlægger for udlæg i det åbne land, hvor der er kulturhistoriske interesser, inden for kirkeomgivelser eller planlægger for omdannelse af eksisterende byområder med kulturhistoriske interesser, redegøres der for de bærende bevaringsværdier og kulturmiljøernes afgrænsning. For kirkeomgivelsernes vedkommende redegøres der for landkirkernes betydning i landskabsbilledet som hensyn til indsyn og udsyn til kirkerne, og kirkeomgivelsernes udstrækning. Dette ligger til grund for en vurdering af en evt. udnyttelse i forhold til beskyttelsen.

8.3.3 Kommuneplanerne skal indeholde en oversigt over bevaringsværdige bygninger.

Fingerplan 2012

Planen foreligger i skrivende stund som forslag. Planen fastlægger ikke specifikke regler vedr. kulturhistorie, men lægger vægt på fortætning i de stationsnære områder og kerneområder i byerne, samt beskyttelse af det øvrige hovedstadsområde, landområdet de grønne kiler, samt landsbyer inden for den fjerde grønne ring. Byfortætningen kan have konsekvenser for de kulturhistoriske værdier og kulturmiljøer, og bør derfor give anledning til særlig opmærksomhed i kommuneplanen.

Regional Udviklingsplan 2012

Behandler ikke kulturhistorie specifikt. Den regionale udviklingsplan lægger vægt på at øge og forbedre grønne og blå områder, så de dels kan fungere bedre som rekreative områder, og dels kan bidrage til klimaindsatsen. Når områderne ændres kan der være risiko for kulturhistoriske bevaringsværdier og miljøer, men der kan også være muligheder for at genskabe kulturhistoriske træk, der har været tabt, eks. Landbrugets driftsformer omkring våde enge.

Råstofplan 2012

Råstofplan 2012 er i skrivende stund vedtaget endeligt af Region Hovedstaden, men pt. påklaget. Planen behandler ikke kulturhistorie specifikt, men områder udpeget til hhv. interesseområder og graveområde rummer kulturhistoriske interesser, som bør vurderes nærmere inden der meddeles grave- og efterbehandlingstilladelser. Kommunen har pligt til at indarbejde Råstofplanens udlæg af grave- og interesseområder, samt retningslinjer i kommuneplanen.

Vand- og naturplaner, samt indsatsplaner for grundvandsbeskyttelse.

Ingen specifik betydning for de kulturhistoriske temaer.

Jordbrugsredegørelsen

Intet nyt

2) Udpegningsgrundlag

Se kildelisten, samt bilaget med forslag til ny tekst til kommuneplanens redegørelse. I oversigten over temalag er det anført hvilke databaser de enkelte temalag stammer fra.

Udpegningsgrundlaget er en sammenstilling af oplysninger i forskellige kilder, samt databaser:

- Kommuneplan 2010, Udpegninger og redegørelse jf. Regionplan 2005 for Hovedstadsområdet, bl.a. kirkeomgivelser og kulturmiljøer.
- Arealinfo i Danmarks miljøportal,
- Kulturarvsstyrelsens database, som rummer en række af de statslige udpegninger og beskyttelsesinteresser.
- Endelig har kommunen indberettet bevaringsværdige bygninger udpeget i lokalplaner mv. til denne database: www.fbb.dk

Databaserne er her suppleret med oplysninger fra oversigter udarbejdet af kommunen samt af det dav. Københavns amt/HUR, som har kortlagt en række kulturhistoriske værdier og kulturmiljøer.

3) Opfølgning fra Udviklingsstrategi 2012 og evt politikker

Udviklingsstrategien behandler ikke emnet kulturhistorie specifikt, men kulturhistorien har betydning for udviklingen af temaer i Udviklingsstrategien:

Byudviklingen skal understøtte kommunens strategi for vækst, herunder bosætning. Her kan kulturhistorien spille en vigtig rolle i at danne identitet for byerne og være et aktiv for bosætningen.

Udviklingsstrategien fastlægger at byudviklingen skal respektere hver enkelt by's egenart og arkitektoniske udtryk, og bygge videre herpå. Et vigtigt led heri er at der sker en kortlægning og en aktiv stillingtagen til hvad egenarten består af, og hvad der kan bygges videre på.

Landsbyerne i kommunen har deres egenart som skal bevares og beskyttes. De kulturhistoriske bevaringsværdier og kulturmiljøer er en vigtig del af landsbyernes egenart.

Indsats i Udviklingsstrategien: fortsætte udviklingen af Hedehusene, blandt andet via projekt Områdefornyelse. Projektet sætter bl.a. fokus på industriens kulturarv som grundlag for byens udvikling.

4) Eksisterende kommunale planer

Se bilag 1, oversigt over udpegninger og bestemmelser i Kommuneplan 2010 for kulturhistorie, byerne.

http://htk.odeum.com/dk/arealanvendelse/hovedstruktur_og_overordnede_retningslinjer/byer/overordnede_retningslinjer_udnyttelse_af_arealer_i_byerne/kulturhistorie.htm

samt kulturhistoriske interesser i det åbne land:

http://htk.odeum.com/dk/arealanvendelse/hovedstruktur_og_overordnede_retningslinjer/landomraadet/retningslinjer_for_landomraadets_anvendelse/kulturhistoriske_interesser.htm

Lokalplaner og byplanvedtægter udpeger bevaringsværdige bygninger og andre bevaringsværdier. Som led i planlægningen er der for en række områder gennemført kortlægninger af kulturarven. Dette omfatter bl.a. en række landsbyer, bevaringsværdige bygninger i Taastrup bymidte, samt af industrikulturarven i Hedehusene – se kildelisten.

5) Behov for ændring af kommuneplanen

Kommuneplanen tilføres et overordnet kapitel om Kulturhistorie. Kapitlet dækker emnet på tværs af byer og åbent land.

Der er ikke grundlag for ændringer i kulturhistoriske udpegninger i denne kommuneplan udover administrative korrektioner af kortgrundlaget. Men planen tilføjes de lovpligtige retningslinjer og udpegninger af bevaringsværdige bygninger + udpegnings af nyere kortlagte bevaringsværdier i byerne, jf. Områdefornyelse Hedehusene.

Redegørelsen til temaet udbygges med tilgængelige kortlægninger og andet udpegningsgrundlag. I redegørelsen vises udpegninger, der er fastlagt i andet regi, eksempelvis fredninger, bygge- og beskyttelseslinjer mv. og kilder til disse oplystes.

Mål:

Der indføres en side med beskrivelse af målene for planlægningen for kulturhistorie.

Retningslinjer:

I retningslinjerne vises alene de udpegninger, der tages beslutning om via kommuneplanen, dvs. Kirkeomgivelser, Kulturhistoriske værdier, samt Kulturmiljøer, særlige landsbyer og øvrige landsbyer.

Som følge af lovgivningen fastlægges retningslinjer og udpegninger af bevaringsværdige bygninger.

Der tilføjes en ny retningslinje, som sikrer at man ved ny lokalplanlægning i byerne kortlægger og vurderer de kulturhistoriske værdier i det område, der planlægges for.

Det kan eksempelvis være landsbyer integreret i byerne (eks: Høje Taastrup, Baldersbrønde, Klovtofte, Taastrup Valby) Industrikultur i Hedehusene (eks: Industribyen, Kaffesurrogatfabrikken, boligkvarterer), Stationsby/købstads-kulturarv i Taastrup (jf. lokalplan 1.56), Planlægning af Høje Taastrup by – eksempler på funktionalismens by- og boligplanlægning.

Retningslinje om undersøgelse og stillingtagen til kulturhistoriske værdier i de stationsnære områder fastholdes.

Der indføres en ny retningslinje som fastlægger bevaring af og henviser til redegørelsens oversigt over de kulturhistoriske værdier og kulturmiljøer, som er beskyttet via anden lovgivning og planlægning.

Redegørelse:

Generelt udbygges redegørelsen om målene for arbejdet med kulturhistoriske værdier og bevaring, samt om sammenhængen med kommunens politikker og strategier.

Redegørelsen udbygges med udpegningsgrundlag og kilder. Udpegninger vises på kort, og der lægges link i Planredegørelsen til alle lovgivningsmæssige og statslige udpegninger, fredninger mv. samt udpegninger i lokalplaner og byplanvedtægter.

Gennemgang af temaer med indholdsmæssige ændringer:

A. Bevaringsværdige bygninger (udpeget i lokalplaner og byplanvedtægter)

Ny retningslinje om bevaring af værdierne vist i redegørelsen.

Ny Redegørelse + Kort.

B. De statslige beskyttelsesinteresser og fredninger: Fredede fortidsminder, Fredede områder, Kirker, Kirkebyggelinjer, Beskyttede jord- og stendiger

Ny retningslinje om bevaring af værdierne, vist i redegørelsen.

Ny Redegørelse + Kort.

C. Kortlagte kulturhistoriske værdier i byerne:

Generel retningslinje

Industri-kulturhistorie i Hedehusene. Det skal overvejes om de kortlagte primære ejendomme og områder skal omtales på en særlig måde i kommuneplanen.

Landsbyer integreret i byerne, Høje Taastrup, Baldersbrønde, Klovtofte, Taastrup Valby, mere, Industrikultur i Hedehusene (eks, Industribyen, kaffesurrogaten, boligkvarterer), Stationsby/købstads-kulturarv i Taastrup (jf. lokalplan 1.56), Planlægning af Høje Taastrup by – eksempler på funktionalismens by- og boligplanlægning.

6) Forslag til ny retningslinjer, udpegninger og redegørelse

Forslaget kan i sin helhed ses i bilag 2 og 3.

7) Koordinering/samarbejde på området med andre kommuner

Ingen

8) Evt andre interessenter

Kulturstyrelsen, Center for kulturarv og arkitektur. Kirkeministeriet – Helsingør stift, Menighedsråd ved konkrete kirker. Kroppedal museum.

9) Information om evt. kommende sektorplaner, som der skal følges op på

Ingen

10) PlanDK3 kode

Koder for de enkelte temalag fremgår nedenfor, samt i oversigten over temalag, dok. 263464/12.

Kode 1116 Kulturhistoriske bevaringsværdier

Kulturhistoriske bevaringsværdier der har en særlig samfundsmæssig værdi og som bør bevarer for at sikre et bredt og repræsentativt udsnit af den samfundsmæssige udviklingshistorie. Fx Fortidsminder, bevaringsværdige bygninger, kirker mm.

Kode 1117 Værdifulde kulturmiljøer

Et kulturmiljø er defineret som et geografisk afgrænset område, der ved sin fremtræden afspejler væsentlige træk af den samfundsmæssige udvikling. Kulturmiljøer betegner således en helhed i form af landskabet og de kulturhistoriske spor. Eksempler på kulturmiljøer kan bl.a. være:

- En fiskerihavn med ophalingsplads eller fiskerhuse
- Et fiskerleje
- Et landsbyejerlav
- En husmandsudstyknig
- Et herregårdslandskab
- Et industrimiljø
- En stationsby
- Et bykvarter
- En ådal med møller

Kode 1118 Bevaringsværdige landskaber

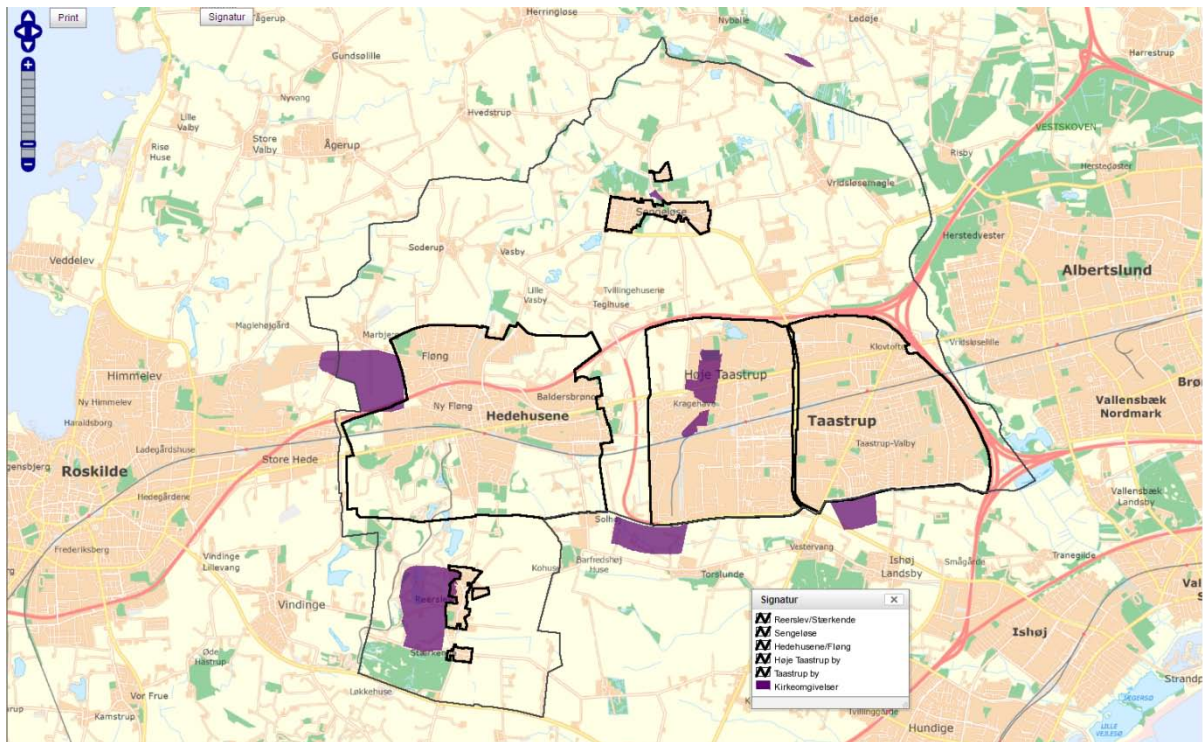
Bevaringsværdige landskaber er landskaber, som er særligt karakteristiske på baggrund af deres naturgrundlag (terræn, jordtype etc.), kulturgrundlag (byggeri, skov, landbrug etc.), eller rumlige og visuelle fremtoning.

Temalag i kort	Plan-systemDK	Kilde
Kulturmiljøer	1117	http://htk.odeum.com/dk/arealanvendelse/hovedstruktur_og_overordnede_retningslinjer/landomraadet/retningslinjer_for_landomraadets_anvendelse/kulturhistoriske_interesser.htm
Kulturhistoriske værdier	1117	
Særlige landsbyer	1117	
Øvrige landsbyer	1117	
Kirkeomgivelser	1117	
Kulturarvsarealer	Redegørelsesdata indberettes ej	http://kort.arealinfo.dk/ http://www.kulturarv.dk/fundogfortidsminder/Kort/ rummer oplysninger om kulturarv identificeret i områderne.
Fredede fortidsminder		http://kort.arealinfo.dk/
Fredede områder		http://kort.arealinfo.dk/
Kirkebyggelinjer		
Beskyttede jord- og stendiger		
Kirker med fredning		Kirker med Exnerfredninger kan findes i https://www.kulturarv.dk/fbb/ (Her er der også link til fredningskendelserne.) Temaet er pt ikke tilgængeligt på styrelsens hjemmeside.
Bevaringsværdige bygninger		Se www.kulturarv.dk/fbb

Arealinfo rummer link til oplysninger om udpegningsgrundlaget, blandt andet fra: <http://www.kulturarv.dk/fundogfortidsminder/Kort/>

Bilag 1. Kommuneplan 2010

Eksisterende retningslinier for kulturhistorie, byerne



Retningslinjekort 6.4.5.1 Kulturhistorie. Kirkeomgivelser.

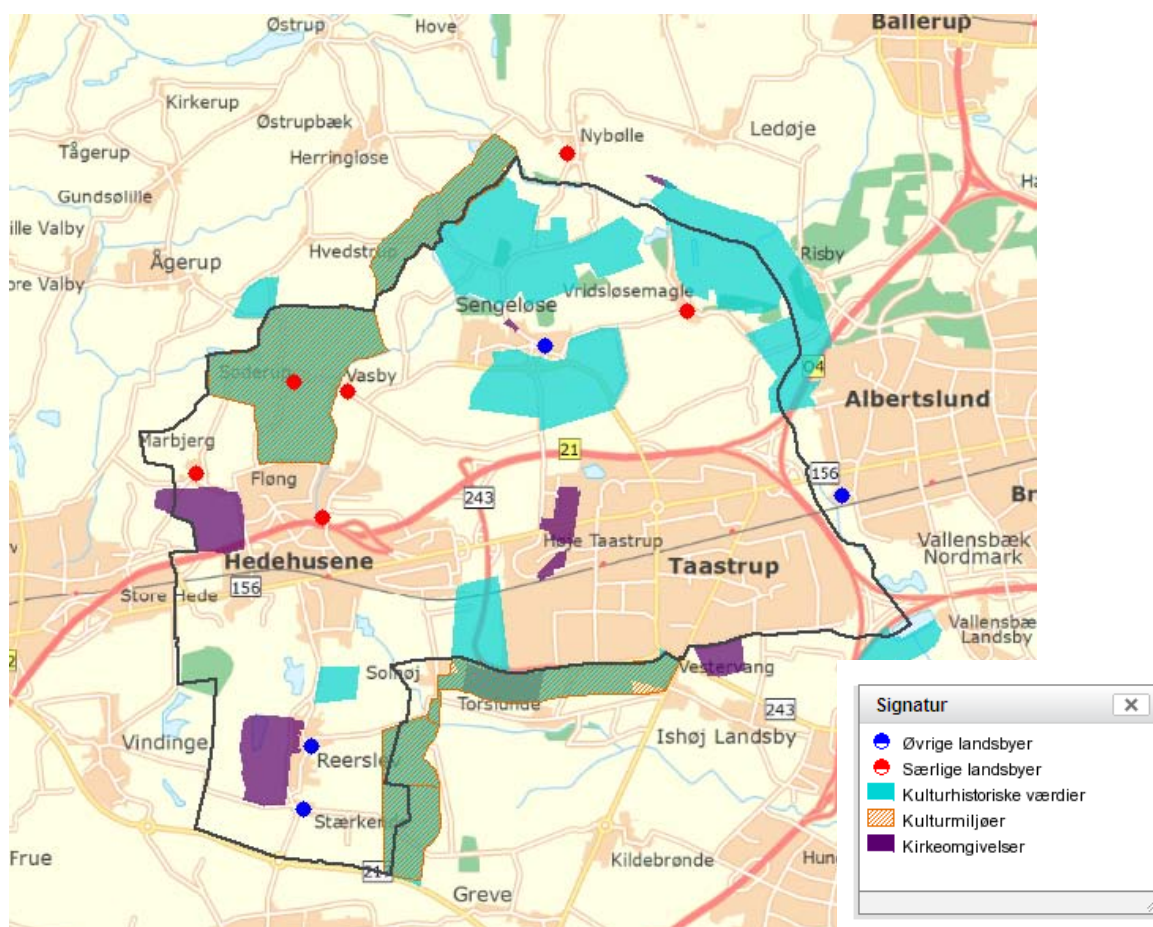


Retningslinjekort 6.4.5.2 Kulturhistorie. Fredede fortidsminder.

Kortene viser kirkeomgivelser og fredede fortidsminder. En del af udpegningerne berører arealer i byerne.

I de stationsnære områder åbner rammebestemmelserne i en del tilfælde mulighed for, at der foretages en "fortætning" gennem tilføjelse af nye byggemuligheder. I forbindelse med sådan ny planlægning i de stationsnære områder skal der gennemføres en kortlægning af de kulturhistoriske værdier i området, således at der ved planens vedtagelse kan blive taget stilling til, om der skal fastlægges bevaringsbestemmelser for eksisterende bebyggelse eller andre kulturhistoriske værdier.

Retningslinier for Kulturhistoriske interesser, det åbne land



Retningslinjekort 7.2.7.4 Kulturhistorie. Øvrige landsbyer, særlige landsbyer, kulturhistoriske værdier, kulturmiljøer, kirkeomgivelser.

Kulturhistorie

Inden for de konkret afgrænsede kirkeomgivelser jf. retningslinjekort 7.2.7.4 gælder yderligere, at byggeri, anlæg og skovplantning kun må gennemføres, hvis det ikke forringer oplevelsen af samspillet mellem kirke og landskab eller landsbymiljø. e)

I de udpegede særlige landsbyer jf. retningslinjekort 7.2.7.4 skal de karakteristiske, oprindelige træk tilstræbes bevaret, og eventuelt nybyggeri, anlæg m.v. skal ske på baggrund af en lokalplan. Eventuel lokalplanlægning skal have til formål at bevare landsbyen og tage hensyn til kulturhistoriske, landskabelige og andre naturmæssige træk samt til sammenhængen med kulturhistoriske træk i den omgivende dyrkningsflade.

Der henvises til redegørelsen vedr.:

e) Afgrænsning af kirkeomgivelser i forbindelse med kulturhistoriske interesser.

Bilag 2.

Forslag til Kommuneplan 2014.

Mål og Retningslinjer, Kulturhistorie

Mål, Kulturhistorie

I planlægning, udvikling og bebyggelse af kommunen skal de kulturhistoriske værdier i kommunen kortlægges, og det skal vurderes om der skal ske bevaring, så befolkningen nu og i fremtiden kan opleve, hvordan samfundsudvikling afspejles i kulturlandskabet, i de konkrete bebyggelser og i andre kulturhistoriske spor.

Formålet er at sikre, at fortidsminder, bevaringsværdier og andre kulturhistoriske enkeltelementer sammen med omgivelserne, landskabet eller kulturmiljøet, kan formidle den historiske fortælleleværdi også de steder, hvor de menneskelige spor i dag ikke længere er synlige.

Der skal fortsat være plads til ny udvikling af bebyggelse, kulturmiljøer og landskab, men den fremtidige udvikling skal ske med respekt og forståelse for den kulturhistorie, der er knyttet til det enkelte sted, så vi kan sikre den fælles kulturarv. I landområdet er det dog ikke hensigten, at der kan ske ændringer, der forringer beskyttelsesinteresserne inden for de udpegede områder og bevaringsværdier.

De kulturhistoriske interesser og bevaringsværdier kan bidrage til at understøtte de enkelte byers og områders særlige karakter og identitet jf. kommunens Udviklingsstrategier og kommuneplanens bystrategier, og på den måde understøtte bosætning og vækst i områderne.

Retningslinjer Kulturhistorie

Kort indsættes her.

Retningslinjekort XX. Kulturhistorie.

Kulturhistoriske værdier, kulturmiljøer, kirkeomgivelser. Særlige landsbyer og øvrige landsbyer.

Kulturmiljøer og kulturhistoriske værdier

Inden for de udpegede kulturmiljøer og områder med kulturhistoriske værdier skal de karakteristiske kulturhistoriske helheder og enkeltelementer bevares.

Inden for de udpegede kulturmiljøer og områder med kulturhistoriske værdier i landområdet må der kun meddeles tilladelse til byggeri, anlæg eller ændret arealanvendelse, hvis det kan begrundes ud fra væsentlige samfundsmæssige hensyn, og det ud fra en konkret planmæssig vurdering kan ske uden at forringe:

- de kulturhistoriske værdier, som ligger til grund for udpegningen, eller
- muligheden for at styrke eller genoprette disse værdier.

Ændringer kan dog ske som led i forbedring af områdernes kulturhistoriske værdier eller i medfør af allerede gældende bestemmelser i en fredning eller lokalplan.

Inden for de udpegede kulturmiljøer og områder med kulturhistoriske værdier, der samtidig er udlagt som graveområder til råstofindvinding, kan der gives tilladelse til indvinding af råstoffer på særlige vilkår, som sikrer, at der tages afgørende hensyn til konkrete kulturværdier i området.

Inden for de udpegede kulturmiljøer og områder med kulturhistoriske værdier skal der generelt tilstræbes størst mulig offentlig adgang og mulighed for oplevelse og forståelse af landskabs-, natur- og kulturværdierne. Den almene adgang kan dog begrænses inden for områder, der er særligt sårbare.

En række kulturmiljøer, kulturhistoriske bevaringsværdier, bygge og beskyttelseslinjer er beskyttet og fastlagt via anden lovgivning og planlægning eller fredninger. Disse skal respekteres ved planlægning og administration. Se note d,e,f) og planredegørelsen.

Kulturhistoriske værdier i byerne

I de Stationsnære områder og de stationsnære kerneområder åbner rammebestemmelserne i en del tilfælde mulighed for, at der foretages en "fortætning" gennem tilføjelse af nye byggemuligheder og/eller omdannelse af arealanvendelse og bebyggelse.

Ved planlægning i byerne skal der redegøres for bevaringsværdier og kulturmiljøer og vurderes om værdierne bør beskyttes ved planlægningen. Særligt i de stationsnære områder og de stationsnære kerneområder, samt for landsbyer indenfor byafgrænsningerne i Taastrup, Høje Taastrup og Hedehusene skal der tages hensyn til de kulturhistoriske bevaringsværdier, herunder hvordan de kan understøtte målene for byens udvikling og bidrage til at fortælle byens udviklingshistorie.

Industri-kulturhistorie i Hedehusene(eks, Industribyen, den tidligere kaffesurrogatfabrik, Rockwool, det tidligere andelsmejeri, boligkvarterer): Det skal overvejes om de kortlagte primære ejendomme og områder skal beskyttes – se redegørelsen.

Landsbyer integreret i byerne, bl.a. Høje Taastrup, Baldersbrønde, Klovtofte, Taastrup Valby.

Stationsby/købstads-kulturarv i Taastrup (jf. lokalplan 1.56), Planlægning af Høje Taastrup by, samt eksempler på funktionalismens by- og boligplanlægning.

I øvrigt henvises til beskyttelse fastlagt af andre myndigheder jf. note d,e,f) – se planredegørelsen.

Kirkeomgivelser

Inden for de konkret afgrænsede kirkeomgivelser jf. retningslinjekort nr. y.y.y gælder, at byggeri, anlæg og skovplantning kun må gennemføres, hvis det ikke forringer oplevelsen af samspillet mellem kirke og landskab eller landsbymiljø. Jf. note e), se planredegørelsen.

Bevaringsværdige bygninger

De kulturhistoriske værdier i bevaringsværdige bygninger udpeget i lokalplaner og byplanvedtægter skal respekteres ved planlægning og administration.

Liste og kort over bygningerne kan ses i planredegørelsen.

Særlige landsbyer

I de udpegede særlige landsbyer jf. retningslinjekort nr. y.y.y skal de karakteristiske, oprindelige træk tilstræbes bevaret, og eventuelt nybyggeri, anlæg med videre skal ske på baggrund af en lokalplan. Eventuel lokalplanlægning skal have til formål at bevare landsbyen og tage hensyn til kulturhistoriske, landskabelige og andre naturmæssige træk samt til sammenhængen med kulturhistoriske træk i den omgivende dyrkningsflade.

Øvrige landområde og øvrige landsbyer

For hele landområdet gælder, at kulturhistoriske spor og elementer i videst muligt omfang skal bevares.

Ved planlægning og landzoneadministration i øvrige landsbyer skal det vurderes om der er kulturhistoriske bevaringsværdier der skal beskyttes.

Noter.

Der henvises desuden til planredegørelsen vedr.:

d) Liste + Redegørelseskort nr z.z.z. Bevaringsværdige bygninger udpeget i lokalplaner og bygningsvedtægter, samt redegørelse for udpegningsgrundlaget.

e) Redegørelseskort nr z.z.z. Kirker med kirkebyggelinjer. Redegørelse for udpegningsgrundlaget for kirkeomgivelserne.

f) Redegørelseskort nr- z.z.z. Fredede fortidsminder og fredede områder. Beskyttede jord- og stendiger, samt redegørelse for udpegningsgrundlaget.

Bilag 3. Forslag til Kommuneplan 2014, Redegørelse

Lovgrundlag (link tilføjes fra linkbank)

Lov om planlægning, lovbekendtgørelse nr 937 af 24/09/2009 med senere tilføjelser.

Lovbekendtgørelse nr 685 af 09/06/2011 [om bygningsfredning og bevaring af bygninger og bymiljøer](#)

Bekendtgørelse nr 838 af 03/10/02 om udpegning af bevaringsværdige bygninger i kommuneplanen

Lovbekendtgørelse nr 933 af 24/09/2009 om naturbeskyttelse med senere tilføjelser (§ 18 ad fortidsminder, § 19 ad kirker, samt lovens bilag ad beskyttede sten- og jorddiger).

Lovbekendtgørelse nr 1505 af 14/12/2006 – Museumsloven, kapitel 8 og 8 a mm. om sikring af kulturhistoriske værdier gennem den fysiske planlægning.

Kulturhistoriske værdier og kulturmiljøer

Definition: Kulturhistoriske bevaringsværdier. Kilde PlansystemDK

Kulturhistoriske bevaringsværdier, der har en særlig samfundsmæssig værdi og som bør bevares for at sikre et bredt og repræsentativt udsnit af den samfundsmæssige udviklingshistorie. Fx Fortidsminder, bevaringsværdige bygninger, kirker mm.

Definition: Værdifulde kulturmiljøer. Kilde PlansystemDK

Et kulturmiljø er defineret som et geografisk afgrænset område, der ved sin fremtræden afspejler væsentlige træk af den samfundsmæssige udvikling. Kulturmiljøer betegner således en helhed i form af landskabet og de kulturhistoriske spor. Eksempler på kulturmiljøer kan bl.a. være:

- Et landsbyejerlav
- En husmandsudstyknings
- Et herregårdslandskab
- Et industrimiljø
- En stationsby
- Et bykvarter

Mål med udpegningerne

I den fysiske planlægning, udvikling og bebyggelse af kommunen skal de kulturhistoriske værdier i kommunen kortlægges, og det skal vurderes om der skal ske bevaring, så befolkningen nu og i fremtiden kan opleve, hvordan samfundsudvikling afspejles i kulturlandskabet, i de konkrete bebyggelser og i andre kulturhistoriske spor.

Formålet er at sikre, at fortidsminder, bevaringsværdier og andre kulturhistoriske enkeltelementer sammen med omgivelserne, landskabet eller kulturmiljøet, kan formidle den historiske fortælleleværdi også de steder, hvor de menneskelige spor i dag ikke længere er synlige.

Der skal fortsat være plads til ny udvikling af bebyggelse, kulturmiljøer og landskab, men den fremtidige udvikling skal ske med respekt og forståelse for den kulturhistorie, der er knyttet til det enkelte sted, så vi kan sikre den fælles kulturarv.

Endelig kan kulturhistoriske værdier bidrage til at understøtte de enkelte byers og områders særlige karakter og identitet jf. kommuneplanens bystrategier, og på den måde understøtte bosætning og vækst i områderne.

Stationsnære områder og kerneområder

Der skal vises særlig opmærksomhed overfor bevaringsværdier og kulturhistoriske spor i forbindelse med ombygning, nedrivning, planlægning eller anlægsarbejder i de stationsnære områder og kerneområder, der er udpeget i kommuneplanen.

Områderne er udpeget fordi man generelt ønsker en koncentreret anvendelse og bebyggelse i områderne nær stationerne for at fremme en bæredygtig udvikling af blandt andet transportvaner og udnyttelse af byzonen. En bæredygtig udvikling indebærer, at man aktivt kortlægger og tager stilling til om der er kulturhistoriske bevaringsværdier eller kulturmiljøer, der skal beskyttes. Udover selve den kulturhistoriske fortælling, kan bevaringsværdierne tilføre områ-

der en særlig strategisk og emotionel værdi, og understøtte kommunens politikker og strategier, eksempelvis strategien om Vækst, bosætning, samt branding af kommunen.

Bevaringsværdige bygninger

Der findes i Høje-Taastrup Kommune et antal (pt 161) bygninger, som er udpeget med bevaringsværdier i lokalplaner og byplanvedtægter. Planerne angiver bestemmelser om bevaring og/eller forbud mod nedrivning. Disse bestemmelser skal respekteres ved ny planlægning. Der er pt. ingen fredede bygninger i kommunen.

Liste med adresser over bevaringsværdige bygning i Høje-Taastrup Kommune kan ses her (dok 42481/13). Listen er trukket 13.2.2013, dagsaktuel oversigt kan ses på www.kulturarv.dk/fbb

Kort

Redegørelseskort y.y.y. Kulturhistorie. Bevaringsværdige bygninger. Kilde www.kulturarv.dk/fbb.

Se desuden kildelisten for konkrete rapporter om en række konkrete bevaringsværdier, samt rapport om Industrikulturarven i Hedehusene.

Fredede og beskyttede fortidsminder

Kort

Redegørelseskort y.y.y. Fredede og beskyttede fortidsminder og kirker. Kilde: <http://www.kulturarv.dk/fundogfortidsminder/Kort/>

Fredede og beskyttede fortidsminder er beskyttet af naturbeskyttelsesloven og museumslovens generelle bestemmelser, og i nogle tilfælde af konkrete fredninger. Se databaserne i kildelisten for mere information om de beskyttede værdier.

En række kirker er omfattet af fredninger. Områder omkring en række af kirkerne er beskyttede – se nærmere i afsnittet om værdifulde kulturmiljøer.

Områder med kulturhistoriske værdier, kulturmiljøer, samt særlige landsbyer

Områderne er udpeget, fordi de rummer væsentlige kulturhistoriske værdier eller miljøer, som afspejler væsentlige træk af den samfundsmæssige udvikling.

Områder med kulturhistoriske interesser, særlige landsbyer, rummer således en helhed af kulturhistoriske interesser i form af landskabet og de kulturhistoriske spor.

Kulturhistoriske værdier

De kulturhistoriske interesser i det åbne land omfatter dels områder med synlige spor fra oldtid til nyere tid, f.eks. stendysser, gravhøje, kirker, landsbyer, husmandsbebyggelser og herregårde, og dels områder hvor der er ikke synlige spor, men stor sandsynlighed for at gøre fund i jorden. For at sikre disse værdier og samspillet med det omgivende landskab indeholder kommuneplanen en række områder med kulturhistoriske værdier i det åbne land. Som eksempler kan nævnes området mellem Hedehusene sydøst og transportcentret og området mellem Porsemosen og St. Vejleå, de er af kulturhistorisk interesse med spor fra oldtiden. Godset Katrinebjerg og arealerne omkring det er udpeget som landskab af nyere kulturhistorisk interesse.

Kulturmiljøer

I de senere år er der kommet øget opmærksomhed om at bevare kulturhistoriske helheder i landskabet, kulturmiljøer, dvs. afgrænsede områder, der afspejler væsentlige træk af den samfundsmæssige udvikling. Det er områder, hvor der er en tydelig sammenhæng mellem flere kulturspor og naturressourcerne, f.eks. en landsby og dens ejerlav og udskiftningsmønstre, som det kan ses med levende hegn, sten- eller jorddiger, vejforløb og gamle mose- eller engarealer.

I Høje-Taastrup er der udpeget to kulturmiljøer. Soderup er udpeget på baggrund af landsbyens velbevarede vejstruktur, gårde og forte og dens placering i landskabet, der underbygger den oprindelige oplevelse af landsbyen.

En mindre del ligger af kulturmiljøet Lille Vejle Å ligger i Høje Taastrup, mens hovedparten ligger i Ishøj. Det vidner bl.a. om historisk forskellige levevilkår lige fra livet på godset til dagliglivet i husmandsrækkerne i Stærkende.

Også i byerne er der fokus på kulturmiljøerne, og de kulturhistoriske værdier skal vurderes ved ny planlægning. Som resultat af byudviklingen findes der indenfor byafgrænsningerne en række tidl. landsbyer, hvis særlige træk og bevaringsværdier skal vurderes mht. bevaringsværdi. Derudover er der fokus på at byens fremtidige udvikling skal afspejle byens historie – eksempelvis er der i Hedehusene foretaget kortlægning af den Kulturarv, der er et resultat af Industrihistorien, og i Taastrup bymidte er en række ejendomme vurderet med bevaringsværdier, der afspejler byens udviklingshistorie som stationsby og handelsby.

Særlige landsbyer

Landsbyerne udgør en særlig omfattende og vigtig del af kommunens kulturarv og bosætning. Retningslinjerne gælder for de særlige landsbyer i eller ud til det åbne land, som er specielt udpeget, fordi de er særligt velbevarede eller viser en særlig tydelig sammenhæng med de omgivende dyrkningsarealer. Alle kommunens landsbyer er imidlertid af generel kulturhistorisk interesse, som der så vidt muligt bør tages hensyn til i planlægningen.

Kirker

Kort

Redegørelseskort y.y.y. Kulturhistorie. Kirker med kirkebyggelinjer. Kilde: www.arealinfo.dk

Kirkerne udgør en vigtig kulturhistorisk arv, der rækker mere end 800 år tilbage. De er dermed er nogle af landets ældste bygninger.

Kirkebeskyttelseslinier: Naturbeskyttelsesloven fastlægger at der ikke må opføres bebyggelse med en højde over 8,5 m inden for en afstand af 300 m fra en kirke, medmindre kirken er omgivet af bymæssig bebyggelse i hele beskyttelseszonen.

Kommuneplanens retningslinier udpeger desuden Kirkeomgivelser, hvor der skal tages særlige hensyn til kirkens placering i landskabet, indblikket til kirken og kirkens visuelle placering i forhold til baggrund, mv. Se i øvrigt udpegningsgrundlaget jf. kildelisten.

Ved mange kirker er der desuden tinglyst fredninger, for at friholde kirkernes allernærmeste omgivelser for byggeri m.m. – de såkaldte Exnerfredninger

Kirker med Exnerfredninger kan findes i <https://www.kulturarv.dk/fbb/>, hvor der også er link til fredningskendelserne.

Kildeliste:

(link til pdf-bank tilføjes for de nævnte rapporter)

1. www.kulturarv.dk/fundogfortidsminder/Kort/
2. www.kulturarv.dk/fbb.
3. www.arealinfo.dk
4. www.kulturarv.dk/fundogfortidsminder
5. Marbjerg. Gårde og huse, historie og byggeskik, byggematerialer og vedligeholdelse. 1993. (dok. 18781/13)
6. Marbjerg. Bygningsregistrering. 1993. Grundlag for lokalplan Marbjerg. (dok 18752/13)
7. Sengeløse Landsbyatlas, 1. , 2. og 3. del, 1996. (dok 18760/13, 18769/13, 18774/13)
8. Reerslev. Historie og byggeskik, byggematerialer og vedligeholdelse. Bilag til lokalplan 6.13
http://soap.plansystem.dk/pdfarchive/20_176125_APPROVED_1275044680837.pdf
9. Reerslev. Bygningsregistrering 1988. Bilag til lokalplan 6.13.
http://soap.plansystem.dk/pdfarchive/20_176125_APPROVED_1275044680837.pdf
10. Taastrup Bymidte. Lokalplan 1.56, bilag om bevaringsværdige bygninger.
http://soap.plansystem.dk/pdfarchive/20_175932_APPROVED_1287556680645.pdf
11. Høje Taastrup landsby – byplanvedtægt 2.04.
http://soap.plansystem.dk/pdfarchive/20_175940_APPROVED_1162452696233.pdf

12. Bevaringsværdige huse i Høje Taastrup Landsby, Byplanafdelingen, dec. 1973. (dok 329673/12)
13. Kirker i Høje-Taastrup kommune. Byplanafdelingen 1980. Supplement til Kirkeministeriets og Fredningsstyrelsens bog "Kirkens omgivelser", 1977. (dok 18776/13)
14. Københavns Amt. Kulturhistorisk oversigt - nyere tid 1536-1997 (1999) side 112-161
15. Københavns Amt. Kulturhistorisk oversigt - middelalder 1050-1536 (2002)
16. Københavns Amt. Kulturhistorisk oversigt - oldtid (formentlig 2010)
17. Kirkens omgivelser, Kirkeministeriet og Fredningsstyrelsen, (1977)
18. Kirkeomgivelser, Københavns amt, Thing og Wainø, 2002. (Dok 245121/12)
19. Kortlægning af Industrikulturarven i Hedehusene. Dansk Bygningsarv 2012. (link til pdf) Se sag 11/24755, dok 260/13 Kortlægning af Industrikulturarven i Hedehusene, samt 259/13 Idekatalog for det videre arbejde med Industrikulturarven i Hedehusene. Begge udgivet af Ministeriet for By, bolig og landdistrikter, udarbejdet af Dansk Bygningsarv i samarbejde med Høje-Taastrup Kommune, 2012.
20. Liste over bevaringsværdige bygninger udpeget i lokalplaner og bygningsvedtægter i Høje-Taastrup Kommune (dok 42481/13),). Listen er trukket 13.2.2013, dagsaktuel oversigt kan ses på www.kulturarv.dk/fbb