



Baggrundsnotat til Byrådet - biologiske værdier - Kommuneplan 2014

1) Lovgivning/krav og overordnet planlægning

Planloven:

§ 11 a, stk. 1, litra 14: Kommuneplanen skal indeholde retningslinjer for varetagelsen af naturbeskyttelsesinteresserne, herunder beliggenheden

- af naturområder med særlige naturbeskyttelsesinteresser,
- af økologiske forbindelser samt
- af potentielle naturområder og
- af potentielle økologiske forbindelser

§ 11 e, stk. 1: Kommuneplanen skal ledsages af en redegørelse for planens forudsætninger, herunder om

- beskyttede områder efter anden lovgivning og eventuelle arealreservationer efter sektorlove eller projekterings- og anlægslove, (dvs. bl.a. fredninger, § 3-områder) de i vandplanen og Natura 2000-planen, jf. lov om miljømål m.v. for vandforekomster og internationale naturbeskyttelsesområder (miljømålsloven), og de i Natura 2000-skovplanen, jf. kapitel 4 i lov om skove, fastsatte bestemmelser, der er relevante for planlægningen af arealanvendelsen inden for kommuneplanens geografiske område,
- handleplaner for kommunens realisering af vandplanen og Natura 2000-planen efter §§ 31 a og 46 a i lov om miljømål m.v. for vandforekomster og internationale naturbeskyttelsesområder (miljømålsloven),

Fingerplan 2013:

Fingerplanen indeholder ikke retningslinjer for biologiske interesser. I de grønne kiler er der fokus på de rekreative interesser – og heri indgår biologiske værdier som et element.

Transportkorridoren og byområdet er endeligt fastlagt i Fingerplan 2013. Der er et overlap mellem byområde og spredningskorridor.

Oversigt over statslige interesser i kommuneplanlægningen – 2013

Mål:

Inden 2020 at sikre en høj biologisk mangfoldighed, at beskytte økosystemerne og at standse tabet af biodiversitet. Naturen og den biologiske mangfoldighed skal beskyttes ved at sikre økosystemer, så levesteder for hjemmehørende arter af planter og dyr bevares, forbedres og genskabes.

At kommuneplanen ikke skader internationale naturbeskyttelsesområder for dermed at sikre overensstemmelse med EU-forpligtelser, jf. habitatbekendtgørelsen.

At styrke hensynet til naturen i forbindelse med by- og infrastrukturudvikling.

At planlægningen sikrer sammenhæng mellem Natura2000-områderne, nationalparkerne, generelt beskyttede naturområder (§ 3 områder) og fredede områder ved at forbinde dem med økologiske forbindelser/spredningskorridorer.

De økologiske forbindelser mellem naturområderne skal udbygges og suppleres ud fra økologiske kvalitetsmål for forbindelserne. I kommunernes planlægning for økologiske forbindelser og udvidelser af dem indgår potentielle naturområder, mulige ekstensive arealer og planlægning for tiltag til realisering af de kommende Vand- og Natura 2000-planer. Kommunernes naturkvalitetsplanlægning skal danne grundlag for en prioritering af den konkrete naturforvaltningsindsats ved fastlæggelse af mål for den generelle naturbeskyttelse. Denne skal spille tæt sammen med de forudsætningerne for kommuneplanlægningen, der følger af Natura 2000-planer og vandplaner efter miljømålsloven.

At kommunerne igennem deres planlægning i det åbne land for bl.a. trafik anlæg tager hensyn til sammenhængen i naturen, herunder økologiske forbindelseslinjer (for at sikre kvalitet og økologisk integritet i fredede områder og beskyttede naturtyper).

Krav til den kommunale planlægning:

8.6.1 Kommuneplanen skal indeholde retningslinjer for varetagelsen af naturbeskyttelsesinteresserne, herunder beliggenheden af naturområder med særlige naturbeskyttelsesinteresser.

Af kommuneplanen skal beliggenheden af naturområder med særlige naturbeskyttelsesinteresser og retningslinjer for deres administration fremgå. Med særlige interesser menes Natura 2000-områder, § 3-områder, klitfredede områder og naturfredede områder.

Afgrænsningen af de internationale naturbeskyttelsesområder skal fremgå af kommuneplanens kort.

8.6.2 Kommuneplanens retningslinjer må ikke være i strid med vandplanen, Natura 2000-planen, Natura 2000-skovplanen eller handleplaner for kommunens realisering af disse planer.

8.6.3 Kommuneplanen skal være i overensstemmelse med beskyttelseshensynene i de internationale naturbeskyttelsesområder.

8.6.4 Naturområderne og de økologiske forbindelser udgør et naturnetværk, og de skal udpeges og indtegnes på kort.

Formålet med naturnetværket er at sikre sammenhæng i naturen på tværs af administrative grænser og koordineret med handleplanerne for Vand- og Natura 2000-planerne. De økologiske forbindelser skal sikre sammenhængende naturområder og muligheder for vandring og spredning af arter af vilde dyr og planter.

8.6.5 Kommuneplanen skal indeholde retningslinjer for varetagelse og etablering af beskyttelsesinteresserne med hensyn til beliggenheden af økologiske forbindelser og beliggenheden af potentielle naturområder og potentielle økologiske forbindelser.

Kommunerne skal udpege økologiske forbindelser, der forbinder eksisterende naturområder indbyrdes, hvor de kan indgå i naturnetværket. De økologiske forbindelser skal sikre store sammenhængende naturområder og muligheder for vandring og spredning af arter af vilde planter og dyr. Tillige skal der i kommuneplanen foretages udpegning af naturområder, der i fremtiden kan udvikle sig til nye naturområder samt udpegning af potentielle økologiske forbindelser, der i fremtiden kan fungere som nye økologiske forbindelser.

8.6.6 Der skal fastlægges retningslinjer, som sikrer, at det samlede naturnetværk beskyttes mod indgreb i form af byvækst, veje, andre tekniske anlæg med videre.

Kommunen skal med retningslinjer sikre, at den biologiske mangfoldighed og spredningsmulighederne for de vilde plante- og dyrearter ikke forringes inden for det samlede naturnetværk. Væsentlige ændringer for hovedprincipperne bag naturnetværket skal undgås. Kommunen forventes at arbejde for en udbygning af naturnetværket.

8.6.7 Der må ikke etableres anlæg, der kan tiltrække fugle inden for en afstand af 13 km fra de flyvepladser, der er omfattet af BL 3-16, med mindre det er dokumenteret, at der ikke vil være forøget risiko for sammenstød mellem fugle og fly som følge heraf.

Ved udpegning af lavbundsarealer inden for en afstand af 13 km fra civile flyvepladser omfattet af BL 3-16 samt Forsvarsministeriets flyvestationer, skal der forud for udpegningen gennemføres en drøftelse med involverede flymyndigheder, herunder Trafikstyrelsen og Forsvarets Bygnings- og Etablissements-tjeneste, for at afklare, om det aktuelle område kan naturgenoprettes, uden at flysikkerheden forringes.

8.6.8 I kommuneplanen skal der redegøres for de bestemmelser fra vandplanen og Natura 2000-planerne, der er relevant for kommunernes arealplanlægning samt handleplanen for kommunens realisering af disse.

8.6.9 I kommuneplanen skal der redegøres for beskyttede områder efter anden lovgivning.

Kommunerne skal i deres redegørelse til retningslinjerne redegøre for forudsætningerne for kommuneplanen, så det tydeligt fremgår, at ovennævnte forhold indgår som forudsætninger for retningslinjerne i kommuneplanen og er afvejet med dem.

8.6.10 Beliggenheden af nationalparker skal fremgå af kommuneplanen **Ikke relevant i HTK**

8.6.11 Kommuneplanerne skal redegøre for planer og projekter, der kan påvirke et Natura2000-område væsentligt

Regional udviklingsplan 2012

Mål: Vi vil have en attraktiv grøn region, hvor alle regionens borgere skal have mindre end 10 minutters gang til et rekreativt område i 2020 mod 94 % i 2011. Hovedstadsregionens blå og grønne struktur skal øges til at udgøre minimum en tredjedel af regionens samlede areal i 2020 mod ca. 27 % i dag.

Forslag til råstofplan 2012

- En del af spredningskorridoren fra Fløng nordpå langs Vasby Å berøres af et interesseområde for sand og grus.
- En del af spredningskorridoren ved St. Vejleå ved Kroppedal Museum berøres af et interesseområde for sand og grus
- En del af spredningskorridoren ved Hedeland berøres af et interesseområde for sand og grus

Vand- og naturplaner

Natura2000-området angives på et retningslinjekort.

2) Udpegningsgrundlag

Der er udpeget biologiske kerneområder, hvor der er tale om større sammenhængende områder med søer, enge, moser, overdrev, skove mv.

Spredningskorridorer forbinder kerneområder med hinanden og giver mulighed, at dyr og planter kan sprede sig gennem dyrkede eller bebyggede områder.

Hovedparten af de udpegede områder er overført fra regionplan 2005, men der fremlægges forslag om to ændringer i denne kommuneplan.

3) Opfølgning fra Udviklingsstrategi 2012 og evt. politikker

Det er kommunens mål at det åbne land fortsat skal rumme stor biodiversitet, varierede landskaber og rig natur.

Kommunen arbejder for at beskytte og bevare sårbare naturområder og sikre lokale og regionale spredningskorridorer for dyre- og planteliv. Samtidig arbejder Høje-Taastrup Kommune for at skabe tilgængelighed for borgerne til udvalgte naturområder og til de rekreative områder i det åbne land. Kommunen vil fortsat udvikle nye koncepter for aktiviteter, oplevelser og rekreation i fri natur.

Nogle områder i det åbne land skal bidrage til at sikre vandkredsløb og -rensning samt modvirke pludselige oversvømmelser i lavere liggende områder. Områdernes praktiske formål kan forenes med nye muligheder for naturområder, samt områder til oplevelser og aktiviteter

Indsatser:

Videreudvikle områder i det åbne land, så de kan tilbyde de kvaliteter, befolkningen efterspørger, eksempelvis planlægning for retablering og anvendelse af Vasby Graveområde, samt indsatsplaner for Store Vejleå-området.

4) Eksisterende kommunale planer

Redegørelsestekst:

http://htk.odeum.com/dk/bilag_til_planredegørelsen/redegørelse_til_brug_for_administration_og_planlægning/landskabs-natur-og_kulturvaerdier/

http://htk.odeum.com/dk/bilag_til_planredegørelsen/redegørelse_til_brug_for_administration_og_planlægning/landskabs-natur-og_kulturvaerdier/biologiske_vaerdier/

Retningslinjer:

http://htk.odeum.com/dk/arealanvendelse/hovedstruktur_og_overordnede_retningslinjer/landomraadet/retningslinjer_for_landomraadetets_anvendelse/beskyttelsesomraader_for_landskabs-natur-og_kulturvaerdier.htm

http://htk.odeum.com/dk/arealanvendelse/hovedstruktur_og_overordnede_retningslinjer/landomraadet/retningslinjer_for_landomraadetets_anvendelse/biologiske_vaerdier.htm

5) Behov for ændring af kommuneplanen

Retningslinjer for biologiske værdier er i Kommuneplan 2010 hhv. indeholdt i retningslinjer for beskyttelsesområder, der også indeholder kulturhistoriske værdier, geologiske værdier og landskabelige værdier, og i retningslinjer for biologiske værdier.

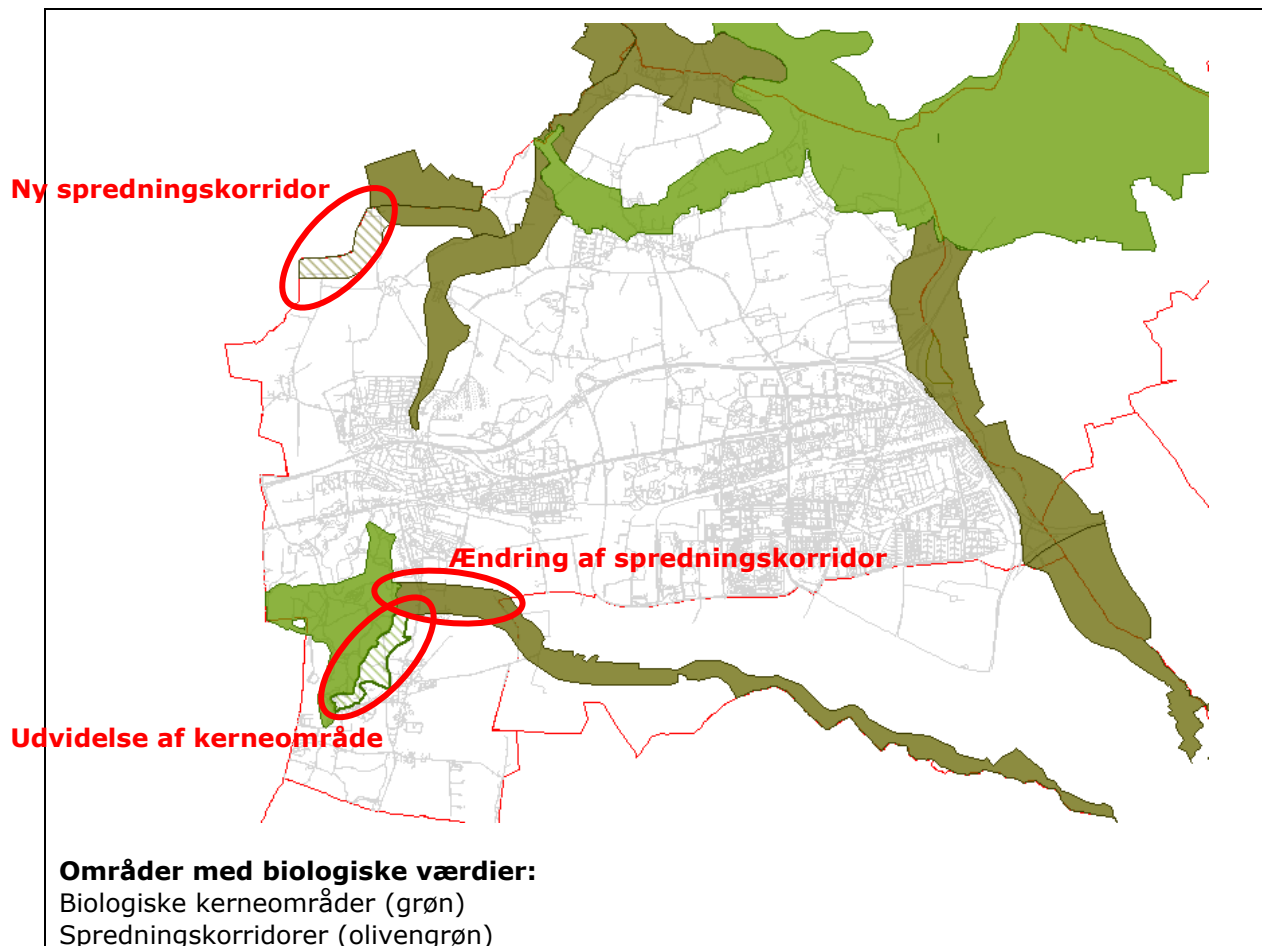
Det foreslås, at retningslinjerne for beskyttelsesområder ændres til retningslinjer for hhv. biologiske, kulturhistoriske, geologiske og landskabelige værdier.

Områder med biologiske værdier deles op i hhv. biologiske kerneområder og spredningskorridorer, da der er retningslinjer, som kun gælder for spredningskorridorer.

Det vurderes, at der er behov for en udvidelse af spredningskorridoren i den vestlige del af kommunen samt en udvidelse af det biologiske kerneområde ved Hedeland.

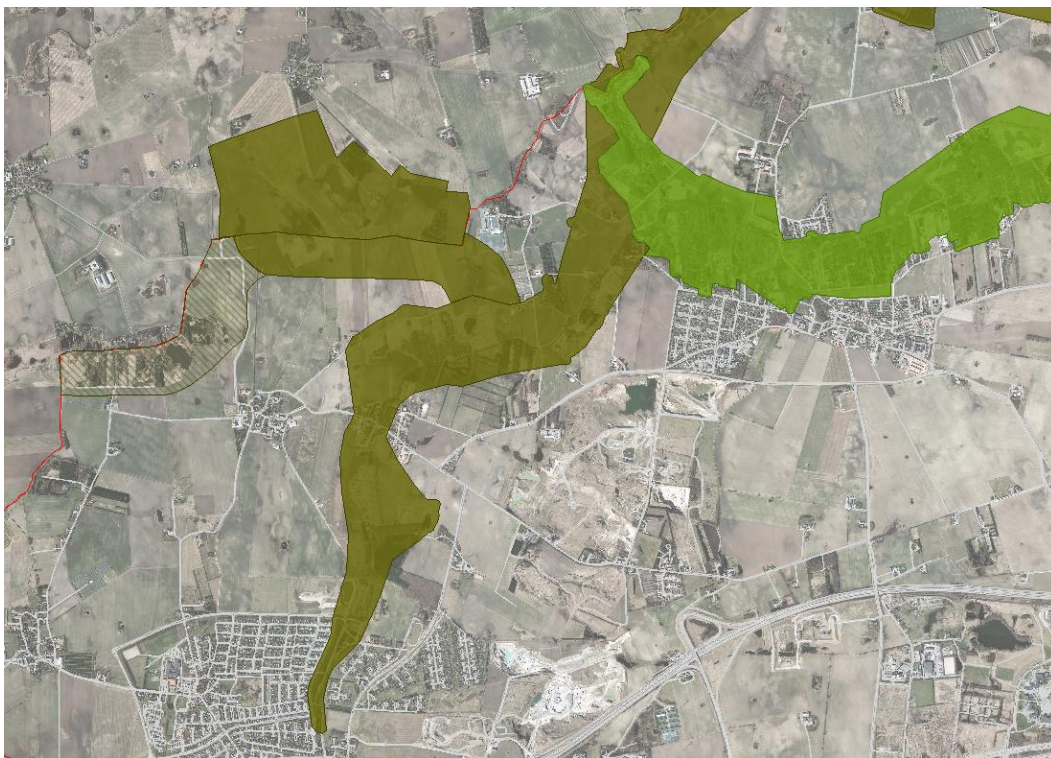
6) Forslag til evt. ny hovedstruktur, nye planrammer/retningslinier, kort

Oversigtskort over foreslåede ændringer i områder med biologiske værdier (biologiske kerneområder og spredningskorridorer)



Ny spredningskorridor

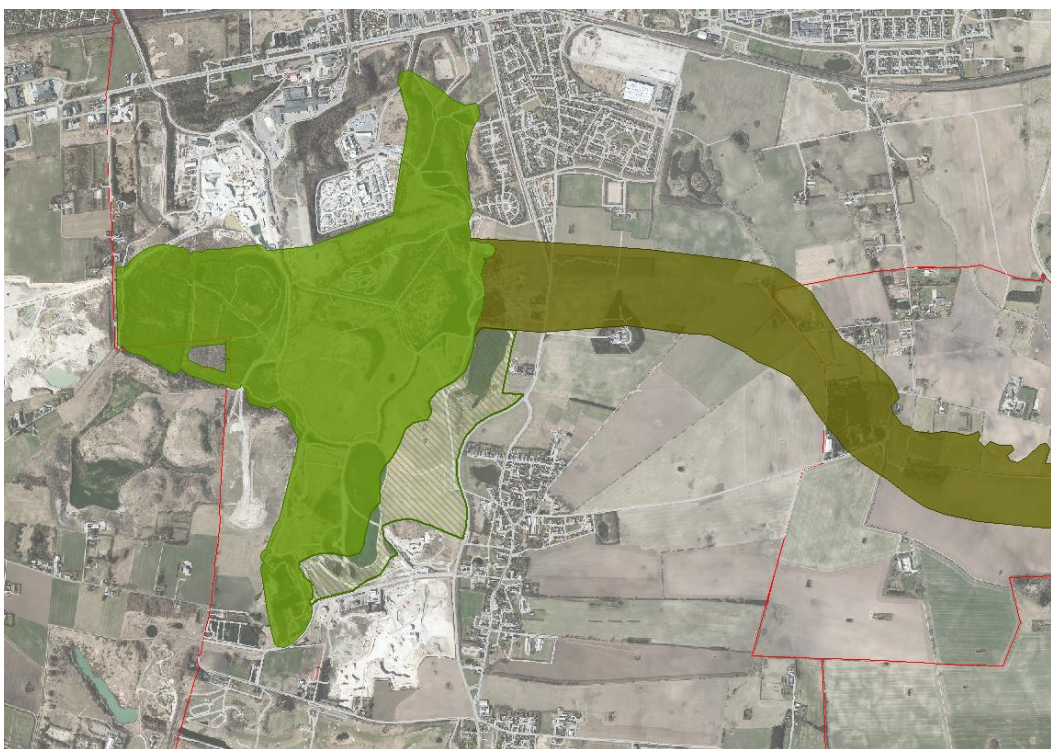
Det er administrationens vurdering, at Maglemosen bør forbindes med det eksisterende netværk af spredningskorridorer.



Forslag til ny spredningskorridor (skraveret).
Eksisterende spredningskorridor (olivengrøn), eksisterende biologisk kerneområde (grøn)

Udvidelse af kerneområde

Hedeland udvides løbende med nye arealer i takt med at råstofindvindingen afsluttes. Disse arealer indgår herefter i det store samlede naturområde, der udvikler sig over tid. Der er ikke sket en opdatering af det biologiske kerneområde i mange år, og det er således administrati-
onens vurdering, at der er behov for at udvide kerneområdet, så det svarer til de faktiske forhold.



Forslag til udvidelse af biologisk kerneområde (grøn skraveret)
Eksisterende spredningskorridor (olivengrøn), eksisterende biologisk kerneområde (grøn)

Ændring af spredningskorridor

Der er i Fingerplan 2013 sket en endelig fastlæggelse af transportkorridoren og byområdeafgrænsningen syd for Hedehusene. Der er i kommuneplan 2010 en spredningskorridor, som ligger inden for byområdeafgrænsningen. Lige vest for Brandhøjgårdsvej er der en lille kommunalt ejet fredskov, som naturligt kan indgå i en spredningskorridor. Derimod kan der opstå konflikter i forhold til en fremtidig byudvikling i området. Idet, er ikke på nuværende tidspunkt ligger andre biologiske elementer end skoven i spredningskorridoren inden for byområdet, foreslår administrationen, at spredningskorridoren forskydes mod syd, så den følger hhv. den nordlige grænse for skoven og byområdeafgrænsningen.



Lysegrønne markering viser spredningskorridoren i Høje-Taastrup Kommune som den er i Kp 2010.

Korridoren fortsætter mod sydøst i Ishøj Kommune.



Lysegrønne markering viser forslag til ændring af spredningskorridoren så den følger hhv. nordgrænsen på fredskoven og byområdet.

Forslag til nye retningslinjer

- Præcisering af retningslinje jf. Natur- og Miljøklagenævnets praksis.
- Der laves en ny retningslinje, der beskriver det overordnede formål med områder med biologiske værdier og hvad der skal tages hensyn til.
- Retningslinjerne for beskyttelsesområder ændres til retningslinjer for hhv. biologiske, kulturhistoriske, geologiske og landskabelige værdier.
- Områder med biologiske værdier deles op i hhv. biologiske kerneområder og spredningskorridorer, da der er retningslinjer, som kun gælder for spredningskorridorer.
- Noget er flyttet til redegørelse

7) Koordinering/samarbejde på området med andre kommuner

Der har været kontakt til Roskilde kommune i forbindelse med inddragelsen af Maglemosen i netværket af spredningskorridorer. Roskilde Kommunes foreløbige udmelding er, at de ikke

ændrer på udpegningen af biologiske værdier omkring Maglemosen i forbindelse med denne kommuneplanrevision.

Til indarbejdelse i forslag til kommuneplan 2014 vedr. biologiske værdier:

Retningslinjer

Områder med biologiske værdier - Spredningskorridorer og kerneområder

- De udpegede områder med biologiske værdier skal bevares og forbedres som levesteder for det vilde plante- og dyreliv og med henblik på at bevare den biologiske mangfoldighed.
- Inden for de udpegede områder med biologiske værdier må der kun meddeles tilladelse til byggeri, anlæg eller ændret arealanvendelse, såfremt det kan begrundes ud fra væsentlige samfundsmæssige hensyn, og det ud fra en konkret planmæssig vurdering kan ske uden at forringe
 - de særlige værdier, som ligger til grund for udpegningen, eller
 - muligheden for at styrke eller genoprette disse værdier.

Ændringer kan dog ske som led i forbedring af områdernes biologiske værdier eller i medfør af allerede gældende bestemmelser i en fredning eller lokalplan.

- Inden for områder med biologiske værdier, der samtidig er udlagt som graveområder til råstofindvinding, kan der gives tilladelse til indvinding af råstoffer på særlige vilkår, som sikrer, at der tages afgørende hensyn til konkrete naturværdier i området.
- Inden for områder med biologiske værdier skal der generelt tilstræbes størst mulig offentlig adgang og mulighed for oplevelse og forståelse af naturværdierne. Den almene adgang kan dog begrænses inden for områder, der er særligt sårbare.
- Spredningsmulighederne for vilde planter og dyr skal søges øget gennem forbedring af eksisterende eller etablering af nye naturområder.
- Spredningskorridorerne må ikke overskæres, reduceres eller udsættes for indgreb, der forringer spredningskorridorerens biologiske værdi, uden at der sikres kompenserende foranstaltninger.

Internationale beskyttelsesområder

- Inden for det udpegede Natura2000-område, må der ikke ske forringelse af naturtyper og levesteder eller ske betydelig forstyrrelse af de arter, for hvilke området er udpeget, herunder ved påvirkning fra ændringer uden for områderne.

Småbiotoper

- I det øvrige landområde uden for de udpegede områder med biologiske værdier skal naturområder og småbiotoper i videst muligt omfang bevares. Det skal generelt være muligt at etablere nye naturområder og småbiotoper.
- Visse naturtyper skal beskyttes i overensstemmelse med Naturbeskyttelseslovens § 3. Sten- og jorddiger skal beskyttes i overensstemmelse med Museumsloven.
- Både i de udpegede områder med biologiske værdier og i det øvrige landområde må der ikke ske forringelse af levesteder (yngle- og rasteområder) for de arter, som er listet på Habitatdirektivets bilag IV.

Kort

Retningslinjekort:

Kort 1. Skal vise områder med biologiske værdier (delt op i spredningskorridorer og biologiske kerneområder) samt internationale beskyttelsesområder (Natura2000)

Korttekst:

Områder med biologiske værdier: Kerneområder og spredningskorridorer. Natura2000-område.

Kort 2. Skal vise et øjebliksbillede af § 3-områderne

Korttekst:

Beskyttede naturtyper: Kortlagte § 3 områder og § 3 vandløb.

Registreringen er vejledende og ændrer sig til stadighed i takt med, at naturen udvikler sig.

Naturtyper som er omfattet af naturbeskyttelseslovens § 3 er beskyttede, uanset om de fremgår af kortet eller ej.

Redegørelseskort:

To kort

Kort 1. Skal vise spredningskorridorer, biologiske kerneområder

Kort 2. Skal vise internationale beskyttelsesområder, fredede områder

Redegørelse til afsnit om biologiske værdier

Mål

Det er Høje-Taastrup Kommunes mål

- at det åbne land fortsat skal rumme stor biodiversitet og rig natur
- at beskytte, styrke og pleje sårbare naturområder
- at sikre de biologiske og økologiske sammenhænge gennem lokale og regionale spredningskorridorer og spredningsmuligheder for dyr og planter
- at øge befolkningens forståelse for naturen, bl.a. ved fortsat at udvikle nye koncepter for aktiviteter, oplevelser og rekreation i fri natur
- at forbedre adgangen til naturen under hensyn til naturens bæreevne

Baggrund for retningslinjer

Naturen i Danmark er generelt under pres. Naturtyper som enge og overdrev og de planter og dyr, som lever der, er gået meget tilbage, og de tilbageværende, tidligere græsningsarealer er sårbare både over for intensiv dyrkning og over for det faldende kreaturhold, som betyder, at arealerne ligger ubenyttet hen og gror til. En del af de allerede beskyttede eller fredede naturtyper og arealer risikerer at gro til og miste deres naturmæssige værdi, med mindre der foretages naturpleje. Udledning af spildevand kan være en trussel mod søer, vandløb og moser, mens påvirkning med kvælstof og fosfor fra landbrug, trafik og industri forringer alle naturtyper. Mange naturarealer påvirkes også, når der sker indgreb i tilgrænsende områder.

Mange af de mest værdifulde naturområder, som er levesteder for sjældne planter og dyr, er sårbare over for slid og forstyrrelser fra rekreativ færdsel og anvendelse (f.eks. visse typer kær, mose og kildevæld samt heder). Ved anlæg af stier og rekreative anlæg er det derfor vigtigt at tage hensyn til naturområdets sårbarhed. I enkelte tilfælde kan det være nødven-

dig helt at forbyde færdsel. I områder med ynglende fugle kan det være nødvendigt at forbyde færdsel i yngleperioden.

De forskellige plante- og dyrearter stiller meget forskellige krav til deres levesteder. Samme indgreb kan derfor påvirke nogle plante- og dyrearter positivt og andre negativt. Sårbarheden af et område med biologiske værdier er således afhængig af, hvilke arter og naturtyper, det prioriteres højt at bevare det konkrete sted.

Biologiske værdier

Biologiske kerneområder og spredningskorridorer

De biologiske værdier i Høje-Taastrup Kommune knytter sig især til moseområder og ådale, som udgør kerneområder med særlige biotoper og spredningskorridorer.

INDSÆT REDEGØRELSESKORT

I den nordlige del af kommunen ligger de store moser Porsemosen, Sengeløse mose og Vasby mose, der udgør et sammenhængende kerneområde. En del af Hedeland er også udpeget som biologisk kerneområde. Hensigten hermed er, at kerneområderne skal repræsentere forskellige landskabstyper af hensyn til den biologiske mangfoldighed.

De biologiske interesser omfatter også vilde dyr og planter og deres levesteder. Særlig vigtigt for plante- og dyrelivet er de større, sammenhængende naturområder. De rummer et rigt udbud af føde og af levesteder, som giver mulighed for stabile og sammensatte plante- og dyresamfund. For de fleste plante- og dyrearter gælder, at store bestande er nødvendige for, at arterne i et givet område kan overleve på længere sigt. Kommuneplanens biologiske kerneområder omfatter netop sådanne større, sammenhængende områder med skove, søer samt eng, mose, hede og overdrev, men kan også indeholde de mellemliggende landbrugsarealer og fritliggende bebyggelse i landområdet.

Kommuneplanen udpeger endvidere spredningskorridorer, som forbinder kerneområderne eller andre vigtige biotoper med hinanden og giver mulighed for, at planter og dyr kan sprede sig gennem dyrkede områder i det åbne land. Nogle spredningskorridorer indeholder allerede naturområder, bl.a. beskyttede § 3-naturtyper, der allerede har en reel biologisk funktion. Andre steder har korridorerne et begrænset naturindhold, og deres værdi er derfor at sikre mulighed for fremtidig naturopretning og nye levesteder.

Småbiotoper og beskyttede naturtyper

Også de mindre naturområder i agerlandet uden for de udpegede områder med biologiske værdier, småbiotoperne, er nødvendige for at bevare et alsidigt plante- og dyreliv, bl.a. fordi de udgør »trædesten«, hvorfra planter og dyr kan sprede sig. Småbiotoperne omfatter f.eks. vandhuller, grøfter, levende hegn, jord- og stendiger, markskel, gravhøje og andre uopdyrkede pletter.

En del småbiotoper og naturområder som søer, moser og enge er beskyttet gennem Naturbeskyttelseslovens § 3, mens gravhøje, sten- og jorddiger, der udover deres kulturhistoriske værdi er vigtige levesteder for flora og fauna, skal beskyttes i overensstemmelse med Museumsloven. For mange af disse arealer er det vigtigt med naturpleje f.eks. ved græsning, for at sikre de biologiske værdier.

På retningslinjekortet XXX ses et øjebliksbillede af kortlagte § 3 områder og § 3 vandløb, men registreringen ændrer sig til stadighed i takt med, at naturen udvikler sig. Kommunen opdaterer løbende den vejledende registrering på Danmarks Arealinformation. Naturtyper som er omfattet af naturbeskyttelseslovens § 3 er beskyttede, uanset om de fremgår af kortet eller ej.

Internationale naturbeskyttelsesinteresser og fredede områder

Planlægningen og administrationen skal respektere beskyttelseskravene i det statsligt udpegede Natura 2000-område Sengeløse/Vasby Mose jf. Natura2000-planen for området. Området er et af kommunens biologisk set bedste naturområder med levesteder og arter af betyd-

ning i europæisk sammenhæng. Her må der ikke ske forringelse af naturtyper og levesteder eller ske betydelig forstyrrelse af de arter, som ligger til grund for udpegningen som Natura 2000-område. Den kommunale handleplan skal sikre, at arealet med habitatnatur øges og at forholdene for dyr og planter over tid forbedres.

Udover at være et internationalt naturbeskyttelsesområde er Sengeløse og Vasby moser også fredede efter naturbeskyttelsesloven. Det samme gælder en række andre vigtige naturområder i kommunen som Porsemosen og Maglemosen.

INDSÆT REDEGØRELSESKORT

Biologiske værdier i kommuneplan 2014

Spredningskorridor ved Maglemosen:

For at forbinde det fredede område Maglemosen med det eksisterende net af spredningskorridorer er Maglemosen og nærområdet udpeget til spredningskorridor.

Biologisk kerneområde i Hedeland:

Dele af Hedeland er i den hidtidige planlægning udpeget som biologisk kerneområde, men udpegningen er ikke opdateret i takt med, at flere områder er færdigudgravet og overgået til Hedeland. Det biologiske kerneområde er derfor udvidet, så det stemmer overens med de faktiske forhold.

Hvordan tages hensyn til værdierne?

I områder med biologiske værdier må der ikke ske indgreb, som strider mod de særlige værdier, som det er formålet at beskytte med udpegningen. Det vil sige, at det skal vurderes, om det konkrete indgreb i form af bebyggelse, anlæg, ændret arealanvendelse o.a. forringer de konkrete værdier, der findes på det konkrete sted.

I planlægningen og administrationen af biologiske værdier er der både fokus på det enkelte naturareal og på helheden og sammenhængen mellem enkeltelementer.

Ændringer af tilstanden og arealanvendelsen inden for områder med biologiske værdier forudsætter, at der er tale om »væsentlige samfundsmæssige hensyn«. Det vil sige, at byggeri og anlæg, som ikke er nødvendigt for landbrug, skovbrug og fiskeri, skal kunne begrundes som nødvendigt ud fra almene interesser. Med »samfundsmæssige hensyn« forstås ikke kun større samfundsmæssigt nødvendige anlæg såsom trafik- og forsyningsanlæg, men også andre offentlige og private anlæg, som kommune og stat vurderer planlægningsmæssigt velbegrundede og forenelige med naturværdierne i det konkrete område.

Det betyder imidlertid også, at der ikke i landzone inden for områder med biologiske værdier alene ud fra et privat ønske kan gives tilladelse til f.eks. rekreative anlæg eller placering af ren jord på landbrugsarealer. Rekreative friluftsanlæg kan bl.a. være begrundet ud fra almene interesser ved at være alment benyttede eller offentligt tilgængelige, ved at opfylde et samfundsmæssigt behov eller ved i øvrigt at tilgodese lokale og kommunale almene hensyn.

Hvis der skal gennemføres anlæg, byggeri eller indgreb ud fra samfundsmæssige hensyn, som vil forringe konkrete naturværdier inden for et område med biologiske værdier, må der i givet fald foretages en afvejning i form af et kommuneplantillæg, som prioriterer anlægget højere end beskyttelsesinteresserne.

Administration i forhold til flysikkerhed

Statens Luftfartsvæsen gør opmærksom på, at der inden for 13 km fra offentlige lufthavne ikke må etableres anlæg, der kan tiltrække fugle. Desuden skal Trafikstyrelsen og Forsvarsministeriet høres om eventuel genopretning og nyetablering af vådområder inden for 13 km fra offentlige lufthavne eller militære flyvestationer for at undgå risiko for kollision med fugle.

Lovgrundlag og overordnede planer

Planloven, kap. 11, Kommuneplanlægning

Kommuneplanen skal indeholde retningslinjer for varetagelsen af naturbeskyttelsesinteresserne, herunder beliggenheden af naturområder med særlige naturbeskyttelsesinteresser og potentielle naturområder samt af økologiske forbindelser og potentielle økologiske forbindelser, jf. § 11 a, stk. 1, nr. 14.

Kommuneplanens retningslinjer må ikke være i strid med vandplanen, Natura2000-planen eller handleplaner for kommunens realisering af disse, jf. Planlovens § 11, stk. 4, nr. 4.

Der skal redegøres for beskyttede områder efter anden lovgivning jf. Planlovens § 11e, stk. 1 nr. 3.

Statens interesser i kommuneplanlægningen

Det er et statsligt mål inden 2020 at sikre en høj biologisk mangfoldighed, at beskytte økosystemerne og at standse tabet af biodiversitet. Naturen og den biologiske mangfoldighed skal beskyttes ved at sikre økosystemer, så levesteder for hjemmehørende arter af planter og dyr bevares, forbedres og genskabes.

Staten ønsker at styrke hensynet til naturen i forbindelse med by- og infrastrukturudvikling.

Planlægningen skal sikre sammenhæng mellem Natura2000-områderne, nationalparkerne, generelt beskyttede naturområder (§ 3 områder) og fredede områder ved at forbinde dem med spredningskorridorer. Spredningskorridorerne mellem naturområderne skal udbygges og suppleres ud fra økologiske kvalitetsmål for forbindelserne

Kommunernes naturkvalitetsplanlægning skal danne grundlag for en prioritering af den konkrete naturforvaltningsindsats ved fastlæggelse af mål for den generelle naturbeskyttelse. Denne skal spille tæt sammen med de forudsætningerne for kommuneplanlægningen, der følger af Natura 2000-planer og vandplaner efter miljømålsloven.

Kommunerne skal igennem deres planlægning i det åbne land for bl.a. trafik anlæg tager hensyn til sammenhængen i naturen, herunder økologiske forbindelseslinjer (for at sikre kvalitet og økologisk integritet i fredede områder og beskyttede naturtyper).

Det er et statsligt mål, at kommuneplanen ikke skader internationale naturbeskyttelsesområder for dermed at sikre overensstemmelse med EU-forpligtelser, jf. habitatbekendtgørelsen.

Den regionale udviklingsplan

Regionens blå og grønne områder spiller en stor rolle for dyre- og plantelivet, biodiversiteten samt luft- og drikkevandskvaliteten. Nogle steder i regionen er der potentiale for at gennemføre naturgenopretning på lavbundsarealer for at reducere kvælstofudledningen og skabe nye natur- og herlighedsværdier.

Det er et mål i den regionale udviklingsplan, at Hovedstadsregionen skal være en attraktiv grøn region, hvor alle regionens borgere skal have mindre end 10 minutters gang til at rekreativt område i 2020 mod 94 % i 2011. Hovedstadsregionens blå og grønne struktur skal øges til at udgøre minimum en tredjedel af regionens samlede areal i 2020 mod ca. 27 % i dag.

Kilder

Lovgivning:

- "Lov om planlægning", lovbekendtgørelse nr. 937 af 24. september 2009 (Planloven)
- "Lov om naturbeskyttelse", lovbekendtgørelse nr. 937 af 24. september 2009 (Naturbeskyttelsesloven)
- "Lov om miljømål mv. for vandforekomster og internationale naturbeskyttelsesområder", lovbekendtgørelse nr. 932 af 24. september 2009 (Miljømålsloven)
- "Bekendtgørelse om udpegning og administration af internationale naturbeskyttelsesområder samt beskyttelse af visse arter", lovbekendtgørelse nr. 408 af 1. maj 2007

Overordnede planer:

- "Fingerplan 2007 - Landsplandirektiv for hovedstadsområdet planlægning", Miljøministeriet 2007
- Oversigt over de statslige interesser i kommuneplanlægningen, Miljøministeriet 2011
- "Regional udviklingsplan", Region Hovedstaden 2012

Andet:

- "Planlægningsdokument PD 354, Forslag til udpegning af fredningsinteresseområder", (Hovedstadsrådet 1982)
- "Regionplanredegørelse 1989/3, Det åbne lands planlægning", (Hovedstadsrådet 1989)
- "Fredningsplanredegørelse 1989, Mål og midler", (Hovedstadsrådet 1989)
- "Regionplan 1993 for Københavns Amt"
- "Regionplan 1997 for Københavns Amt"
- "Regionplan 2001 for Hovedstadsregionen"
- "Regionplan 2005 for Hovedstadsregionen", HUR december 2005
- "Vejledning om administration af internationale naturbeskyttelsesområder"
- "Vejledning til flyvepladser vedr. anlæg med risiko for tiltrækning af fugle nær flyvepladser"
- Natura2000-plan for Sengeløse- og Vasby Mose
- Natura2000-handleplan for Sengeløse- og Vasby Mose