

Planredegørelse Kommuneplan 2014

1 DEL

Indholdsfortegnelse

Indledning.....	3
1.1 Lovgivning og overordnede rammer for planredegørelsen.....	4
1.2 Kommunens økonomiske planlægning.....	4
1.2 Den generelle økonomiske udvikling.....	4
1.3 Sammen drag af konklusioner i planredegørelsen.....	5
1.4 Visionen for kommunens udvikling.....	7
1.4.1 Vækst.....	7
1.4.2 Uddannelse.....	8
1.4.3 Et aktivt liv.....	9
Befolkning.....	9
2.1 Befolkningsudvikling.....	9
2.2 Indkomster.....	10
2.3 Herkomst og etnicitet.....	11
2.4 Uddannelse.....	11
2.5 Ledige og indkomsterstøttende ydelser.....	13
2.6 Sundhed.....	15
2.7 Fritid og Kultur.....	17
Boliger og byudvikling.....	19
3.1 Boliger.....	19
3.2 Bosætning.....	20
3.3 Byudvikling.....	21
Erhverv og beskæftigelse.....	24
4.1 Arbejdspladser og brancher.....	24
4.2 Erhvervsbyggeri.....	27
4.3 Detailhandel.....	28
4.4 Klima og bæredygtig udvikling.....	28
Trafik og pendling.....	32
5.1 Pendling til og fra Høje-Taastrup Kommune.....	32
5.2 Pendlingen i et regionalt perspektiv.....	33
5.3 Høje-Taastrup Kommunes trafikstruktur.....	34

Kildeliste

Bilag

Figurliste

Figur 1.2 Hvor kommer pengene fra?
Figur 2.1.1 Høje-Taastrup Kommunes befolkningsprognose 2009, inkl boligbyggeri (graf)
Figur 2.1.2 Høje-Taastrup Kommunes befolkningsprognose 2009, inkl boligbyggeri (stolpe)
Figur 2.4.1 Andelen af befolkningens højeste uddannelsesniveau 2010
Figur 2.4.2 Andelen af befolkningens højeste uddannelsesniveau 2006 og 2010
Figur 2.5.1 Antal personer og fuldtidspersoner på hhv kontanthjælp og dagpenge i Høje-Taastrup Kommune
Figur 2.5.2 Antal personer og fuldtidspersoner på hhv kontanthjælp og dagpenge i Region Hovedstaden-Sjælland
Figur 2.5.3 Antal fuldtidspersoner i ydelsesgrupper, juni 2011
Tabel 2.6.1 Det generelle helbred hos borgerne i Høje-Taastrup Kommune
Tabel 2.6.2 Sygelighed hos borgerne i Høje-Taastrup Kommune
Figur 2.7.1 Medlemsudviklingen i idrætsforeninger med og uden stikprøvekontrol på 2009-2010 tal
Tabel 2.7.2 Medlemsudviklingen fra 2008 til 2010
Kort 3.1 Høje-Taastrup Kommune inddelt i Nord, Vest, Midt-syd og Øst
Figur 3.2.1 Befolkningsfremskrivning 2010-2040 efter alder
Figur 3.2.2 Til- og fraflytning
Figur 4.1.1 Forholdet mellem antal arbejdspladser og erhvervsaktive i Høje-Taastrup Kommune
Figur 4.1.2 Antal arbejdspladser i Høje-Taastrup Kommune fordelt på brancher
Figur 4.1.3 Høje-Taastrup Kommunes borgere fordelt efter branche 2010
Figur 4.1.4 Beskæftigede i Høje-Taastrup Kommune fordelt efter beskæftigelsesmæssig status
Figur 4.4.1 Kommunen som virksomhed 2008-2010 (forbrug af varme)
Figur 4.4.2 Kommunen som helhed, CO2 udledning
Figur 5.1.1 Gennemsnitlig pendlingsafstand efter bopælsområde
Figur 5.1.2 Pendling

Indledning

Planredegørelsen rummer en status for kommunens tilstand på en række udvalgte områder. Planredegørelsens samling af overordnet fakta om kommunens udvikling og fremtidige udfordringer udgør grundlaget for Høje-Taastrup Kommunes Kommuneplan 2014. Planloven rummer kravene til indholdet i planredegørelsen. Redegørelsen offentliggøres sammen med forslag til Kommuneplan 2014, men sendes ikke i høring.

Struktur

I indledningen kan du læse om lovgivningen og de overordnede rammer for planredegørelsen. Det også her, du finder et samlet billede af Høje-Taastrup Kommunes økonomiske planlægning og rammer.

Afsnittet "sammendrag af konklusioner" i planredegørelsen opsummerer, de vigtigste tal og fakta for de tematiske afsnit. Disse sammendrag ligger som bilag til Udviklingsstrategi 2012.

De sidste afsnit i indledningen beskriver planredegørelsens rolle i forhold til kommunens Udviklingsstrategi. Planredegørelsens resultater og fakta sættes i relation til de overordnede mål for Udviklingsstrategi 2014. Hvilke styrker har Høje-Taastrup Kommune, og hvilke udfordringer står kommunen overfor, når vi ser på de tre indsatsområder; Vækst, Uddannelse og Et aktivt liv.

I de følgende afsnit beskrives udviklingen på udvalgte tematiske områder.

I Bilag til planredegørelsen findes statistikker, som udgør baggrundsmateriale for Planredegørelsens vurderinger. I bilag findes også Detailhandelsanalyse 2009 for Høje-Taastrup Kommune.

Grundlag for fortolkning af data

Der foretages i planredegørelsen mange sammenligninger mellem tal for Høje-Taastrup Kommune, gennemsnit for Hovedstadsregionen og landsgennemsnittet. Det er i forbindelse med tolkningen af dataene vigtigt at være opmærksom på, at visse demografiske, socioøkonomiske, uddannelsesmæssige og økonomiske forhold kan have betydning for udfald af data.

1.1 Lovgivning og overordnede rammer for planredegørelsen

Lovgrundlaget for Planredegørelsen er i Planlovens § 11 e, der bestemmer, at kommuneplanen skal ledsages af en redegørelse for planens forudsætninger (Planloven § 11 e). Planloven fastsætter også øvrige krav til indholdet i Planredegørelsen.

Derudover fastsættes rammerne i form af enkelte dele af Regionplan 2005, hvor den ikke er blevet afløst af Fingerplan 2007, der er statens ramme for kommunens planlægning. Desuden skal der i Planredegørelsen indgå en beskrivelse af, hvordan kommuneplanen forholder sig til den regionale udviklingsplan "Regionale Udviklingstræk i Hovedstadsområdet 2007". Kravene til minimumsindholdet i Planredegørelsen kan ses i Vejledning om kommuneplanlægning, som er udarbejdet af Miljøministeriet og By- og Landskabsstyrelsen.

1.2 Kommunens økonomiske planlægning

Kommunens langsigtede økonomiske planlægning er grundlaget for, at kommunen kan disponere over de økonomiske midler, som står til rådighed, og at fremtidige udfordringer kan kommes i møde på den mest hensigtsmæssige måde.

Der er flere faktorer, der har betydning for den økonomiske planlægning. De borgere, der bor i kommunen udgør langt hen ad vejen grundlaget for kommunens økonomiske forhold. Afhængigt af befolkningssammensætningen, borgernes uddannelsesniveau og sundhedsprofil vil efterspørgslen efter serviceydelser i udbud og mængde variere. Desuden spiller også erhvervs sammensætningen i kommunen en væsentlig rolle, bl.a. igennem det forhold at erhvervs sammensætningen påvirker befolkningssammensætningen.

Hvis Høje-Taastrup Kommune skal kunne imødegå fremtidens udfordringer, er det nødvendigt at tænke langsigtet, idet kommunen står overfor to helt grundlæggende udfordringer.

Den væsentligste udfordring består i, at kommunens befolkningssammensætning i fremtiden vil være præget af flere ældre kombineret med et fald i antallet af borgere i den erhvervsaktive alder. Den udvikling lægger et større pres på kommunes serviceydelser i fremtiden, fordi der vil være flere, der efterspørger kommunens serviceydelser, mens der vil være færre til at finansiere den efterspurgte service, idet skattegrundlaget bliver mindre.

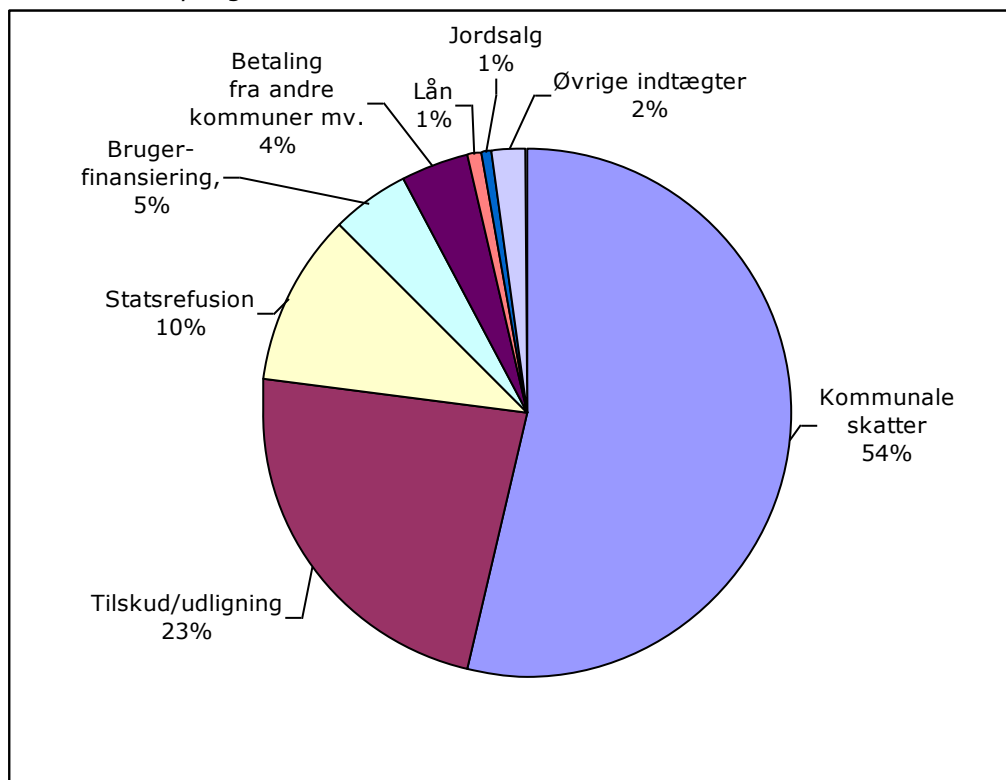
Ved siden af udviklingen skitseret ovenfor er Høje-Taastrup en kommune med mange udviklingsperspektiver, særligt grundet i den geografiske beliggenhed tæt på hovedstaden og på samme tid midt i naturen. Hvis Høje-Taastrup Kommune skal bevare sin position som en spændende kommune i vækst, hvor borgere i den arbejdsdygtige alder vælger at bosætte sig, kræver det langsigtede investeringer i både servicetilbud og generel byudvikling.

Den forventede demografiske udvikling og ønsket om fortsat at tilbyde borgerne i Høje-Taastrup Kommune en høj service giver udfordringer i forhold til kommunens økonomiske råderum.

1.2 Den generelle økonomiske udvikling

Efter flere år med en gunstig økonomisk udvikling, som også Høje-Taastrup Kommune har haft glæde af, bl.a. i form af jordsalg, vækst i erhvervsfrekvens og virksomhedsvækst, er udviklingen vendt. Den globale finanskriser skaber generelt større usikkerhed om fremtidige indtægter og investeringsmuligheder. I Høje-Taastrup Kommune har den stigende arbejdsløshed og omlægninger på arbejdsmarkedsområder øget kommunens udgifter markant. Dertil kommer de sociale udgifter og sundhedsudgifter, som også er steget. Samtidig står kommunen med et markant fald i indtægter fra selskabsskatter og ejendomsskatter. Alene fra 2010 til 2011 er der tale om et fald i selskabsskatteindtægterne på 80 mio. kr.

Hvor kommer pengene fra?



Figur 1.2 Hvor kommer pengene fra? (Budgetavis 2011)

Det er derfor vigtigt at koble kommunens udvikling tæt sammen med kommunens budgetlægning, også i et flerårigt perspektiv. Kommunens fysiske udvikling og udviklingen af kommunens service skal kobles sammen med den langsigtede økonomiske planlægning og ses i et helhedsorienteret perspektiv, således at der skabes de bedste betingelser for også på længere sigt at tage de beslutninger og initiativer, der er bedst for kommunens samlede økonomi.

Det helhedsorienterede perspektiv kan fastholdes ved, at initiativer og beslutninger med større økonomiske konsekvenser tages med baggrund i kommunens politiske prioriteringer og desuden på et tværgående grundlag kobles til kommunens generelle udviklings- og planstrategi. Da det økonomiske råderum kommer under pres, kan det endvidere være en løsning at skabe en kassebeholdning, der giver plads til, at uforudsete udgifter kan imødekommes.

1.3 Sammendrag af konklusioner i planredegørelsen

Sammendrag - Befolkning

Primo 2011 var der ca 48.000 borgere i Høje-Taastrup Kommune. I 2021 forventes antallet at været steget med 1900 personer (excl fremskrivninger for Gammelsø). Aldersmæssigt vil der fremadrettet blive flere borgere i aldersgruppen 60-90 år, mens der vil blive færre borgere i den erhvervsaktive alder. Denne udvikling er kendetegnende for hele landet.

Den gennemsnitlige bruttoindkomst i Høje-Taastrup Kommune var i 2009 266.000 kr., hvilket er ca 4.500 kr. mere end landsgennemsnittet. Fra 2003 til 2009 er det gennemsnitlige skattegrundlag for kommunen øget med ca. 8 pct., mens den for hele landet er øget med ca. 10 pct.

Kommunen har høj andel af indvandrere og efterkommere, samt borgere med ikke-vestlig baggrund sammenlignet med Region Hovedstaden og har også siden 2008 oplevet en større stigning. Beskæftigelsesfrekvensen blandt borgerne med ikke-vestlig baggrund er højere i kommunen end på landsplan.

Kommunens borgere har et lavere uddannelsesniveau sammenlignet med Region Hovedstaden og landsgennemsnittet. De to største uddannelsesgrupper i kommunen er erhvervsuddannelse og grundskolen, hvilket er det samme billede som for 5 år siden. Med hensyn til ungdomsuddannelser, som er skridtet for at de unge kommer videre end grundskolen, så er 77 pct. af kommunens unge i

er gang med eller har afsluttet en ungdomsuddannelse, hvilket er en stigning på ca. 2 pct. siden 2010. Karaktergennemsnittet ved 9. klasses afgangsprøve i skoleåret 2009/2010 var med 6,1 i Høje-Taastrup Kommune lavere end landsgennemsnittet på 6,4. Læseudviklingen blandt de kommunens elever i 1.-4. klasse har siden 2005 udviklet sig positivt.

Antallet af ledige har siden 2008, som i resten af landet, været stigende. Stigningen blandt de jobklare ledige har været større blandt a-dagpengemodtagere end kontanthjælpsmodtagere. Den stigende ledighed har i samme periode betydet at flere personer er på indkomsterstøttede ydelser. Endvidere er antallet af borgere på førtidspension øget.

I Høje-Taastrup Kommune vurderer 17 pct. af borgerne i 2010, at de har et dårligt eller mindre godt helbred, hvilket er signifikant højere end gennemsnittet for Regionhovedstaden. Der ses dog en positiv udvikling i borgernes vurdering siden 2007. Sammenlignet med regionsgennemsnittet har kommunen en højere andel af borgere, der er overvægtige, har diabetes og leddegigt. Endvidere er andelen af borgere, der følger anbefalingerne for rygning, alkohol, kost og motion, markant lavere end regionsgennemsnittet. Siden 2006 er der dog sket et markant fald i andelen af rygere og passive rygere. I forhold til forebyggelse er det værd at bemærke, at mange borgere ønsker en sundere sundhedsadfærd.

Der er i dag 122 godkendte foreninger i kommunen. Høje-Taastrup Kommune har 85 idrætsforeninger. Kommunen følger i disse år tendensen på landsplan, hvor der er en generel stigning i antallet af medlemmer i idrætsforeninger. Dog ses et lille fald i medlemstal fra 2009-2010 i Høje-Taastrup Kommune. Særligt er der en tilbagegang i antal voksne, der dyrker idræt i forening.

Sammendrag – Boliger og byudvikling

Gennem de senere år har der været en stor indsats omkring byen og borgerne, for at danne optimale rammer omkring det liv der udspiller sig i Høje-Taastrup kommune.

De tre stationsbyer i kommunen; Taastrup, Høje Taastrup og Hedehusene, har meget forskellig karakter og boligtypologier. Hedehusene består primært af parcelhuse, mens Taastrup og Høje Taastrup er domineret af etagebyggeri.

I de senere år er der igangsat en række nye boligbebyggelses- og byfornyelsesprojekter. Disse skal højne byernes kvaliteter, og derved danne grobund for en øget befolkningstilvækst og en øget erhvervstilvækst. De enkelte projekter tager afsæt i byernes eksisterende kvaliteter og forudsætninger, men fælles for disse er et fokus på at skabe bedre sammenhænge og forbindelser i byerne, lette færdslen og danne attraktive og rekreative arealer. Samtidig har projekterne fokus på bæredygtig udvikling set i forhold til både en social, økonomisk og miljømæssig bæredygtighed. Blandt andet skal Vision Gammelsø være forgangseksempel på en CO₂ neutral by, der skal tiltrække flere borgere til kommunen.

Der ses en befolkningstilvækst i Høje Taastrup kommune over de næste år. Især stiger andelen af den ældre del af befolkningen, mens der sker et fald i befolkningen i den erhvervsaktive alder. Samtidig er der over de sidste 5 år sket et fald i nettotilflytningen til kommunen.

Sammendrag – Erhverv og beskæftigelse

Den globale finanskrisen sætter sine spor, og der kan derfor også konstateres en generel afmatning og stagnation i antallet af arbejdspladser i Høje-Taastrup Kommune. Høje-Taastrup Kommune har i 2010 28.000 arbejdspladser mod 32.000 i 2008.

Der er et overskud af arbejdspladser i kommunen, hvilket betyder, at der er flere arbejdspladser i kommunen end antallet af beskæftigede med bopæl i kommunen. Det betyder, at der er mange, der pendler til Høje-Taastrup Kommune.

Høje-Taastrup Kommune har 48.000 borgere, hvoraf 24.000 er erhvervsaktive. Ca 17.000 borgere pendler dagligt til en arbejdsplads udenfor kommunen, mens 21.000 udefra pendler til arbejdspladser i kommunen.

Vækstbrancher, som "finansiering og forretningsservice" samt "forskning og udvikling" dækker henholdsvis 17 % og 2 % af antallet af beskæftigede personer.

Med ca. 17 % af kommunens borgere beskæftiget inden for branchen "finansiering og forretningsservice" i 2010 er der en væsentlig risiko for, at en markant nedgang i denne branche vil påvirke kommunens økonomiske grundlag i form af, at kommunens skatteudskrivningsgrundlag mindskes, hvis flere fra denne branche kommer til at stå uden for arbejdsmarkedet.

Kommunens styrkeposition inden for detailhandel er under pres fra andre regionale storcentre.

Arbejdspladsudviklingen og forskydningen mellem sektorer og brancher påvirker behovet for nyt erhvervsbyggeri, udbuddet af erhvervsjendomme og by- og erhvervsområdernes omdannelsesbehov. Disse forhold er traditionelt i fokus for planlægningen. Planlægningens opgave er endvidere, at sikre, at by- og erhvervsområderne fortsat tilbyder eksisterende erhvervsvirksomheder gode udviklingsbetingelser.

Sammendrag – Pendling og Trafik

Pendlingsanalyserne viser, at den gennemsnitlige pendlingsafstand for borgere i Høje-Taastrup Kommune kun er steget ganske lidt i perioden 2006-2009, hvilket kun er en smule mindre end regions- og landsgennemsnittet.

I det omfang der er mulighed for det, anvender de beskæftigede borgere til en vis grad kollektiv trafik til at komme til og fra arbejdspladsen. Hvis mulighederne for kollektiv trafik er begrænsede, sker pendlingen i bil, hvilket særligt gælder for pendlingen på tværs af Hovedstadsregionen.

Høje-Taastrup Kommune har et overskud af arbejdspladser i forhold til antallet af beskæftigede borgere. Der er flere personer, der pendler til Høje-Taastrup Kommune for at arbejde, end der er personer der pendler ud af kommunen.

Stationsnær lokalisering indebærer, at arbejdspladser er tilgængelige med højklasset kollektiv transport. Det sikrer, at de er tilgængelige for alle, og at miljøvenlige transportformer spiller en større rolle i den daglige transport.

Med sit overskud af arbejdspladser er Høje-Taastrup Kommune aktiv medspiller i den regionale trafikale udvikling. Kommunen har ved lokaliseringen af arbejdspladser mulighed for at indvirke på pendlingsmønstrene og brugen af offentlige transportmidler.

Høje-Taastrup Kommune har en veludbygget infrastruktur, og den gode tilgængelighed nu og i fremtiden er en af kommunens store styrker.

1.4 Visionen for kommunens udvikling

Visionen for Høje-Taastrup Kommunes udvikling fremgår af Udviklingsstrategi 2012. Byrådet har valgt at fokusere på tre overordnede indsatsområder; Vækst, Uddannelse og Et aktivt liv. De tre områder har stor strategisk betydning for kommunens udvikling, og de rummer muligheder for at skabe synergi på tværs af de forskellige dele af kommunens aktiviteter.

- Vækst (Erhvervsudvikling og bosætning, Byudvikling, natur og kultur, samt Klima og miljø)
- Uddannelse (Det gode børne- og unge- liv, En tidlig og tværgående indsats, Folkeskolen – en af Danmarks bedste, Ungdomsuddannelse til alle, Livslang læring)
- Et aktivt liv (Engagement og samarbejde, Sundhed og forebyggelse, Integration, samt Livskraft hele livet)

Planredegørelsen beskriver forudsætningerne for disse visioner. Hvis du vil læse mere om målsætningerne og de strategiske overvejelser i forbindelse hermed, kan der findes mere information i kommunens forslag til Udviklingsstrategi 2012, som er en del af forslag til Kommuneplan for 2014.

1.4.1 Vækst

Visionen om vækst tager afsæt i tilgangen; At fastholde og tiltrække borgere og virksomheder og sikre dem optimale vilkår. Det er derfor vigtigt at redegøre for kommunens styrker og udfordringer

på områder, der har relation til erhvervsliv og bosætning såvel som rammerne for etablering af virksomhed og bosted i kommunen. Bæredygtig vækst kan fremmes ved indsatser for klima og miljø.

Som baggrundsviden for visionen er der gjort status på en række områder, der beskriver udviklingen i antallet af arbejdspladser, brancher, beskæftigelse, til- og fraflytning til Høje-Taastrup Kommune mv. Der er også gjort status på kommunens tilstand på klima- og miljøområdet. På hvilke områder er kommunen "godt med", og på hvilke områder har kommunen udfordringer nu og fremtiden.

Planredegørelsen redegør også nærmere for, hvilke brancher Høje-Taastrup Kommunes erhvervsaktive borgere er ansat i, og hvilken beskæftigelsesmæssig status kommunens erhvervsaktive borgere har. Oplysningerne bidrager til viden om hvilke typer af erhvervsaktive borgere, der er bosiddende i Høje-Taastrup Kommune, og eventuelt hvilken type borgere kommunens skal fokusere på at tiltrække. Udviklingen i antallet af ledige blandt kommunens borgere giver et billede af, hvor mange der er på indkomsterstøttede ydelser.

Redegørelse for pendling og trafik i kommunen bidrager til viden om kommunens trafikale position i Hovedstadsområdet og regionen. Graden af tilgængelighed og infrastruktur er en vigtig faktor i indsatsen for tiltrækning og fastholdelse af virksomheder og borgere.

Redegørelse for de igangsatte byudviklingsprojekter og eksisterende boligtyper bidrager med viden, om de rammer kommunen kan tilbyde borgere og tilflyttere i dag og i fremtiden. Status for til- og fraflytningen giver et billede af kommunens tiltrækningskraft.

Høje-Taastrup Kommune er en del af Hovedstadsregionen, og i arbejdet for vækst i kommunen er det vigtigt, at kommunen forholder sig til de styrker og udfordringer, der ligger i regionen som helhed. Man skal betragte Hovedstadsregionen som et stort regionalt arbejdsmarked. Etablering af arbejdspladser i Høje-Taastrup Kommune kan tiltrække arbejdskraft fra det regionale arbejdsmarked, og kommunens infrastruktur og tilgængelighed spiller derfor en afgørende rolle i forhold til at kunne tiltrække nye virksomheder til kommunen. Kommunen har et overskud af arbejdspladser i forhold til antallet af erhvervsaktive borgere, og der er derfor flere borgere, der pendler til en arbejdsplads uden for kommunen end inden for kommunen.

Branchen med flest arbejdspladser i Høje-Taastrup Kommune er "Offentlig virksomhed og personlige tjenester" samt "Finansiering og forretningsservice". De erhvervsaktive borgere i kommunen er hovedsageligt beskæftiget inden for brancherne "Offentlige og personlige tjenester" samt "Handel, hotel og restauration".

Væksten i det gennemsnitlige skattegrundlag ligger lidt under landsgennemsnittet.

Befolkningsprognoser viser desuden, at der fremadrettet vil blive flere ældre borgere i Høje-Taastrup Kommune. Virkningerne af den ændrede befolkningssammensætning ses allerede i form af, at der er flere, der modtager folkepension på trods af et samlet fald i antallet af borgere, der modtager indkomsterstøttede ydelser. Samtidig har tilflytningen til kommunen været faldende over en årrække. Kommunen har derfor en udfordring i at tiltrække nye borgere, der kan bidrage til højnelse af skattegrundlaget.

Høje-Taastrup Kommuner er godt på vej til at nå målet om en reduktion af energiforbrug og CO₂ udledning på i alt 10 % i 2013 i forhold til 2008. Kommunen er udfordret på at kommunens som helhed når målene; At borgere, virksomheder og andre parter finder sammen om de nødvendige løsninger.

1.4.2 Uddannelse

Visionerne for uddannelse i Høje-Taastrup Kommune tager afsæt i; Uddannelse er en forudsætning for et sikkert fodfæste på arbejdsmarkedet og i livet.

Planredegørelsen redegør derfor for uddannelsesniveau blandt kommunens borgere samt status for gennemførelse af ungdomsuddannelse. Derudover gives en status på karaktergennemsnittet ved 9. klasses afgangsprøve og læseudviklingen blandt de yngste elever.

Efterspørgslen på uddannet arbejdskraft vil stige, mens efterspørgslen på ufaglært arbejdskraft vil falde. Høje-Taastrup Kommune står dermed overfor en stor udfordring, idet kommunens borgere har et lavt uddannelsesniveau, som ikke er blevet løftet inden for de seneste år. De to store

grupper med højst afsluttet uddannelsesniveau i kommunen er stadig i 2010 grundskolen og erhvervsuddannelse. Som følge af den sociale arv slår det lave uddannelsesniveau også igennem for den næste generation af arbejdstagere – de unge. Primo 2011 var 77 pct. af kommunens borgere mellem 16-24 i gang med eller havde afsluttet en ungdomsuddannelse. Dette er langt fra Regeringens målsætning om, at 95 pct. af en ungdomsårgang i 2015 skal gennemføre en ungdomsuddannelse. Endvidere er karaktergennemsnittet ved 9. klasses afgangsprøve lavere i Høje-Taastrup Kommune end landsgennemsnittet.

Det vurderes, at den største udfordring består i, at bryde den sociale arv for nutidens unge, så flere får en uddannelse og flere får en uddannelse på et højere niveau – med positiv effekt også for kommende generationer.

1.4.3 Et aktivt liv

Visionerne om et aktivt liv tager afsæt i at; Kommunens borgere skal opleve livskvalitet og bevare livskraften hele livet.

Som grundlag for mål om forebyggelse og højnelse af den almene sundhedstilstand er der i planredegørelsen givet en status på sundhedstilstanden blandt kommunens borgere. Status for borgernes egen vurdering af egen sundhedstilstand giver et billede af motivation til ændring af vaner og sundhedsadfærd. Planredegørelsen redegør desuden for udviklingen i antallet af foreninger samt medlemstal.

I Høje-Taastrup Kommune har en stor andel af borgerne vurderet, at de har et dårligt eller mindre godt helbred, hvilket er højere end gennemsnittet for Region Hovedstaden. Der ses dog en positiv udvikling i borgernes vurdering siden 2007. Sammenlignet med regionsgennemsnittet har kommunen en højere andel af borgere, der er overvægtige, har diabetes og leddegigt. Endvidere er andelen af borgere, der følger anbefalingerne for rygning, alkohol, kost og motion, markant lavere end regionsgennemsnittet. Siden 2006 er der dog sket et markant fald i andelen af rygere og passive rygere. I forhold til forebyggelse er det værd at bemærke, at mange borgere ønsker en sundere sundhedsadfærd.

Udviklingen i medlemstallet i Høje-Taastrup Kommunes idrætsforeninger følger i disse år tendensen på landsplan, der viser en stigning i antallet af medlemmer, dog med en stagnerende til let faldende tendens i Høje-Taastrup Kommune inden for de sidste par år. Der er generelt en tilbagegang i antal voksne, der dyrker idræt i forening.

Befolkning

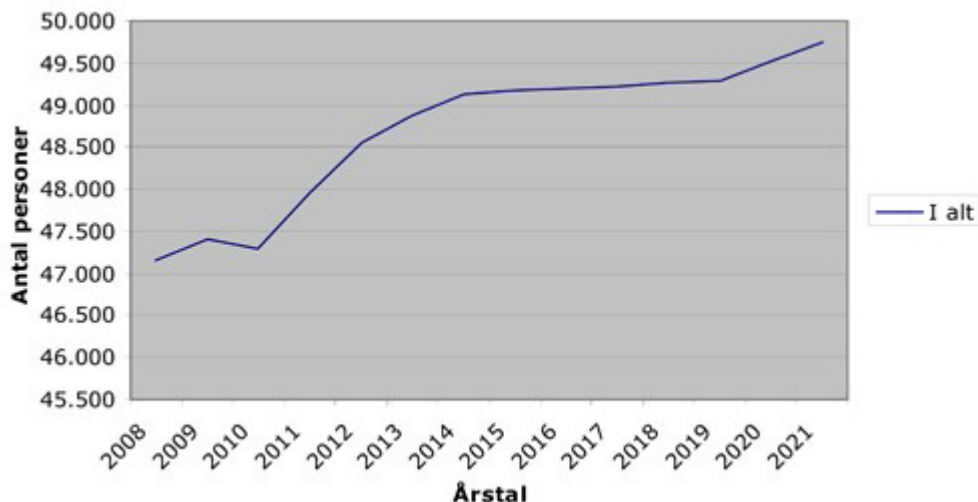
I dette afsnit beskrives en række demografiske og sociale faktorer, der tegner følgende overordnede billede af Høje-Taastrup Kommunes borgere.

2.1 Befolkningsudvikling

Fra 2006 til 2011 er Høje-Taastrup Kommunes befolkning vokset med 1198 borgere. Pr. andet kvartal 2011 var der bosat 47.881 borgere i kommunen. Den udvikling forventes at fortsætte, så der også i de næste mange år samlet set bliver flere borgere i Høje-Taastrup Kommune. Der er en forventning om at 49.755 borgere vil være bosiddende i Høje-Taastrup Kommune i 2021 (Kilde: Danmarks Statistik).

Nedenstående figur illustrerer udviklingen.

Høje-Taastrup kommunes befolkningsprognose 2009

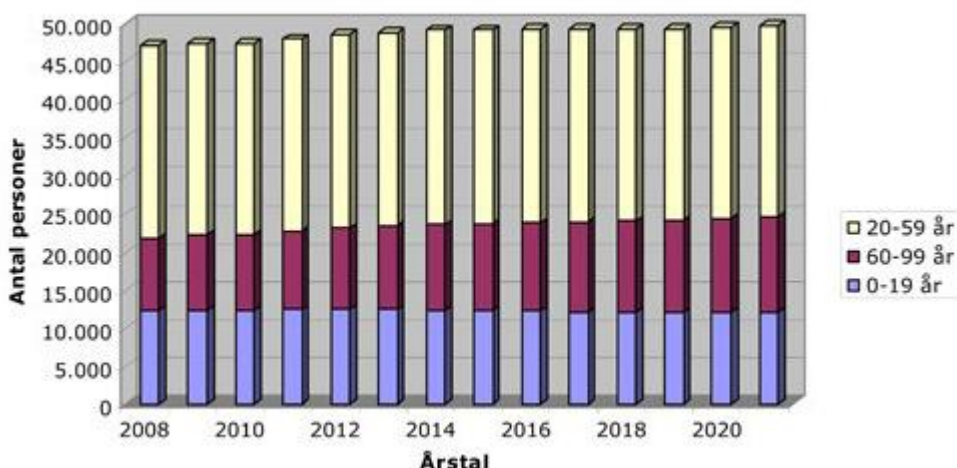


Figur 2.1.1 Høje-Taastrup Kommunes befolkningsprognose 2009, inkl. Boligbyggeri

Befolkningsudviklingen er kendetegnet af, at der vil blive flere borgere på 60 år og derover. Figuren nedenfor viser, at aldersgruppen mellem 60 og 99 år vil udgøre en stigende andel af den samlede befolkning. Således vil der i 2021 være 12.501 personer mellem 60 og 90 år, mens der f.eks. i 2008 var 9.529 personer i denne aldersgruppe. Antallet af børn og unge i alderen 0-19 år er næsten stabilt, men der regnes fremadrettet med et svagt fald. Trods dette fald, viser prognoserne, at den del af befolkningen, der som oftest står udenfor arbejdsmarkedet, dvs. de 0-19-årige og de 60-99-årige, fremadrettet forventes at udgøre en større andel af den samlede befolkning. Samtidig forventes et fald i antallet af borgere i aldersgruppen 30-59-årige, som er den aldersgruppe, hvor der normalt er flest erhvervsaktive. Denne udvikling forventes at være den samme i Hovedstadsområdet som helhed.

Aldersudviklingen betyder et større pres på Kommunes serviceydelser i fremtiden, fordi der vil være flere, der efterspørger kommunens serviceydelser, mens der vil være færre til at finansiere den efterspurgte service, idet skattegrundlaget bliver mindre.

Høje-Taastrup Kommunens befolkningsprognose 2009



Figur 2.1.2 Høje-Taastrup Kommunens befolkningsprognose 2009, inkl. Boligbyggeri.
(Kilde: Planredegørelse for Høje-Taastrup Kommune 2009)

2.2 Indkomster

Den gennemsnitlige årlige bruttoindkomst var i 2009 på 266.009 kr i Høje-Taastrup Kommune. Dette er 4.451 kr. mere end landsgennemsnittet på 261.558 kr. Fra 2003 til 2009 er den gennemsnitlige årlige bruttoindkomst i Høje-Taastrup Kommunen steget med 35.264 kr. pr. person.

I samme periode er stigningen for hele landet 38.706 kr. I procent svarer dette til en vækst på 15 pct. i kommunen, mens væksten for hele landet er på 17 pct.

I samme periode viser det gennemsnitlige skattegrundlag ligeledes en stigning. For kommunen er denne stigning på 5.626 kr. pr. person, mens den for hele landet er 6.437 kr. Således er væksten i det gennemsnitlige skattegrundlag for kommunen på ca. 8 pct., mens den for hele landet er på ca. 10 pct. Kilde: Statistikbanken, INDKP 1 og INDKP 5. Det har ikke været muligt at fremskaffe nyere data end de ovenfor benyttede, hvorfor effekterne af finanskrisen på dette område desværre ikke kan belyses.

2.3 Herkomst og etnicitet

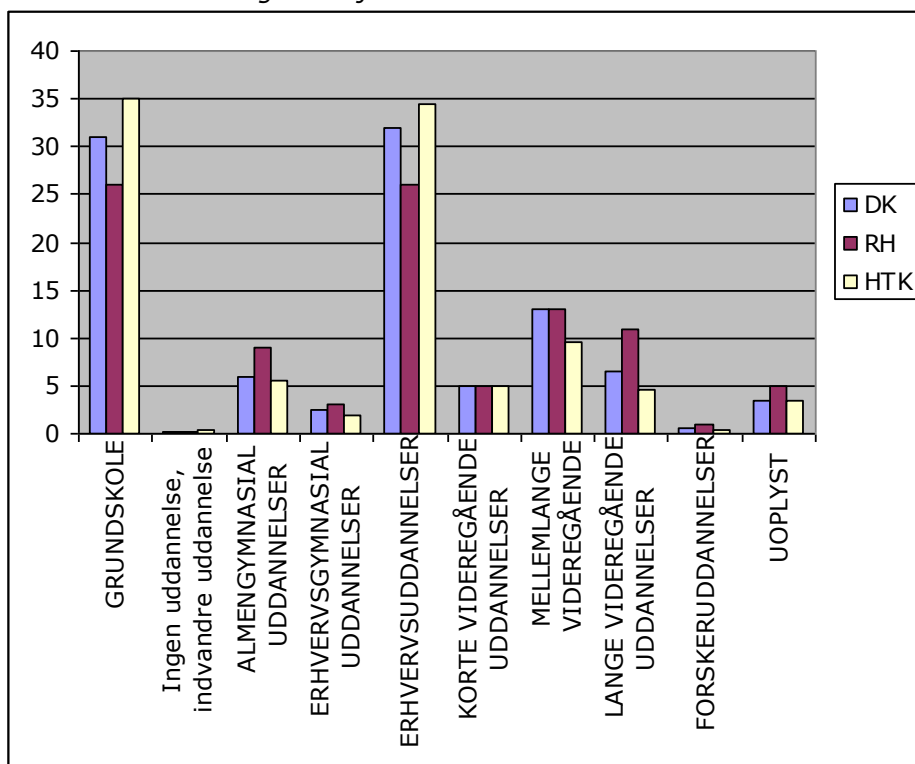
I 2011 udgøres Høje-Taastrup Kommunes borgere af 21,5 pct. indvandrere og efterkommere. Dette tal var i 2008 på 19,5 pct. Til sammenligning var andelen i Regionen i 2008 på 15 pct. og i 2011 på 16 pct. Kommunen har således en forholdsvis høj andel af indvandrere og efterkommere, og har også siden 2008 oplevet en større stigning end i Regionen. (Kilde: Danmarks Statistik samt egne beregninger).

Med hensyn til andelen af borgere med ikke-vestlig baggrund, så havde ca. 14 pct. af borgerne i Høje-Taastrup Kommune i 2010 ikke-vestlig baggrund. I Regionen var tallet 9 pct. (Kilde: Sundhedsprofil for region og kommuner 2010). I 2009 havde borgerne med ikke-vestlig baggrund en beskæftigelsesfrekvens (andelen af befolkningen mellem 16 - 66 år, der er i beskæftigelse) på 63,2 pct. Til sammenligning var den i hele landet på 59,1 pct. Til trods for at kommunen har en forholdsvis høj beskæftigelsesfrekvens for borgere med ikke-vestlig baggrund, er der stadig lang vej til at denne gruppe borgere kan matche beskæftigelsesfrekvensen for borgere med dansk baggrund, som i 2009 var på 77,3 pct. (Jobindsats.dk samt egne beregninger)

2.4 Uddannelse

I 2010 havde 35 pct. af uddannede borgerne i Høje-Taastrup Kommune grundskolen som højeste uddannelsesniveau. 34,5 pct. havde erhvervsuddannelse og 9,5 pct. havde mellemlange videregående uddannelse. Dette er kommunens tre største uddannelsesgrupper. Sammenlignes Kommunen med Region Hovedstaden og landsgennemsnittet kan det fremhæves, at markant flere har en erhvervsuddannelse, mens en markant mindre andel har en lang videregående uddannelse. Endvidere kan udledes at en mindre andel har en gymnasieuddannelse, og at langt flere kun har grundskolen som højeste uddannelsesniveau.

Andelen af befolkningens højeste uddannelsesnivea 2010

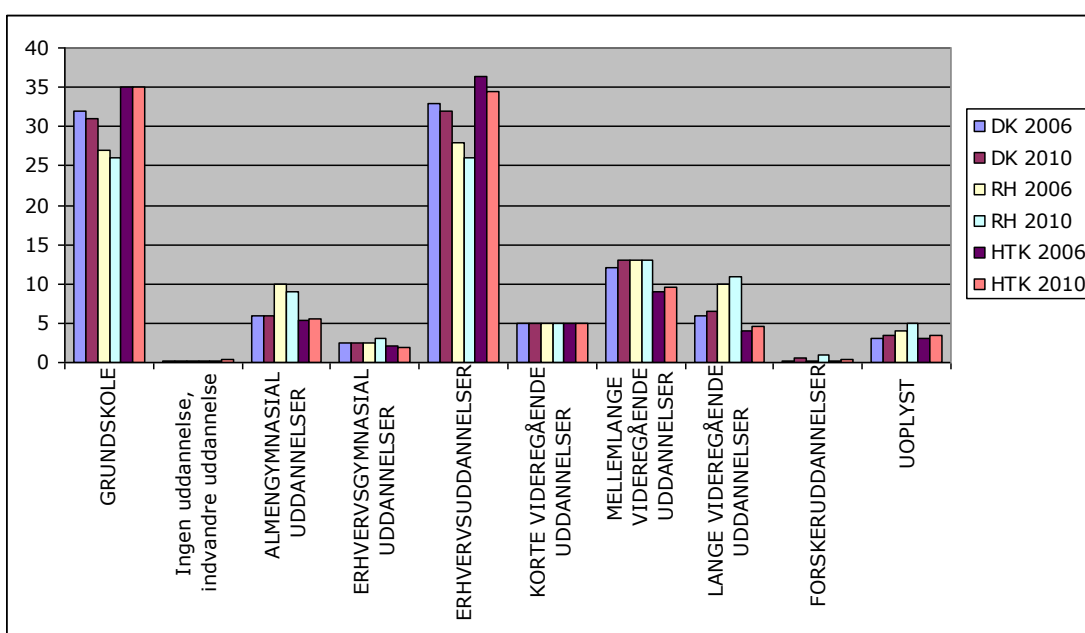


Figur 2.4.1 Andelen af befolkningens højeste uddannelsesnivea 2010 – tabel forefindes i bilag. (Kilde: Egne beregninger på baggrund af data fra Statistikbanken.dk)

Sammenlignes Høje-Taastrup Kommune med omkring liggende kommuner, herunder Brøndby, Glostrup, Hvidovre, Rødovre ses de samme tendenser (Kilde: Rapport: Befolkning, uddannelse og Arbejdsmarked på Vestegnen).

Ser man på udviklingen fra 2006 til 2010 på kommune, region og lands niveau er der ikke tale om nævneværdige udsving – udviklingen i Høje-Taastrup ligner med andre ord den udvikling, der har været i Region Hovedstaden og i resten af landet.

Andelen af befolkningens højeste uddannelsesnivea 2006 og 2010



Figur 2.4.2 Andelen af befolkningens højeste uddannelsesnivea 2006 og 2010 – tabel forefindes i bilag. (Kilde: Egne beregninger på baggrund af data fra Statistikbanken.dk)

Ungdomsuddannelse

77 pct. af alle unge (16-24 år) i Høje-Taastrup Kommune er gang med eller har afsluttet en ungdomsuddannelse pr. april 2011, hvilket er en stigning på ca. 2 pct. siden 2010. Til sammenligning ligger procentsatsen i de andre kommuner under UU-Vestegnen¹ i 2011 mellem 79 og 81 pct. Høje-Taastrup har dermed langt igen i forhold målsætningen om at 95 pct. af en ungdomsårgang i 2015 skal gennemføre en ungdomsuddannelse. I denne forbindelse er det vigtigt at være opmærksom på, at en del af forklaringen på kommunens store udfordring på dette område, kan findes i det generelle lave uddannelsesniveau i kommunen, jf. ovenstående.

Pr. april 2011 er 14 pct. af Høje-Taastrup Kommunes 16-24-årige i såkaldte forberedende udviklende aktiviteter (anden undervisning, arbejde, produktionsskole m.m.). Ca. 8 pct. figurerer under såkaldte midlertidige aktiviteter som først og fremmest dækker over under udredning, offentlig forsørgelse, aftjening af værnepligt og orlov/sygdom. (Kilde: UU-Vestegnen, UTA-tal for april 2011).

Faglig udvikling i folkeskolen

Fra 2005 til 2010 har der i Kommunen været en positiv udvikling i 1.-4. classes elevers læseudvikling. Den positive udvikling i andelen af hurtigere og sikre læsere i Kommunen skal ses i sammenhæng med at læseresultaterne for elever i Høje-Taastrup Kommune endnu ikke er helt på højde med de øvrige kommuner, der sammenlignes med på området. Dog ses en større udvikling i andelen af hurtige og sikre læsere fra 2007-2009 set i forhold partnerskabskommunerne. (Kilde: Kvalitetsrapporten 2009-2010 for Høje-Taastrup Kommunes Skolevæsen.)

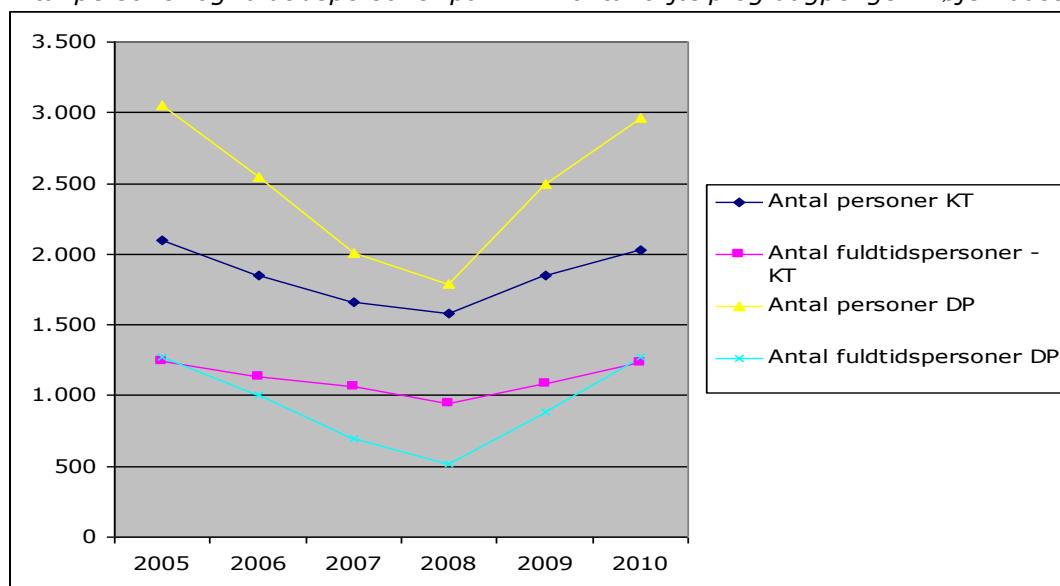
Karaktergennemsnittet ved 9. classes afgangsprøve i skoleåret 2009/2010 var med 6,1 i Høje-Taastrup Kommune lavere end landsgennemsnittet på 6,4 (omfatter alle skoletyper: Folkeskoler, frie grundskoler, kommunale ungdomsskoler med heldagsundervisning, efterskoler samt husholdnings- og håndarbejdsskoler). (Kilde: Undervisningsministeriet og egne beregninger.)

I forhold til de danskfaglige discipliner er der i Kommunen siden skoleåret 2008/2009 sket en positiv udvikling i karaktergennemsnittet inden for de fleste discipliner. Også i faget fysik/kemi ses en positiv udvikling, mens der inden for fagområderne matematik og engelsk ses en negativ udvikling. (Kilde: Kvalitetsrapporten 2009-2010 for Høje-Taastrup Kommunes Skolevæsen.)

2.5 Ledige og indkomsterstattende ydelser

Siden slutningen af 2008 har udviklingen på arbejdsmarkedet i Høje-Taastrup Kommune som i resten af landet vendt fra en positiv til en negativ udvikling. I nedenstående figur ses udviklingen fra 2005 til 2010 i antallet af kommunens borgere og fuldtidspersoner (antal helårsledige) på dagpenge og kontanthjælp for de to ydelsesgrupper.

Antal personer og fuldtidspersoner på hhv. kontanthjælp og dagpenge i Høje-Taastrup Kommune



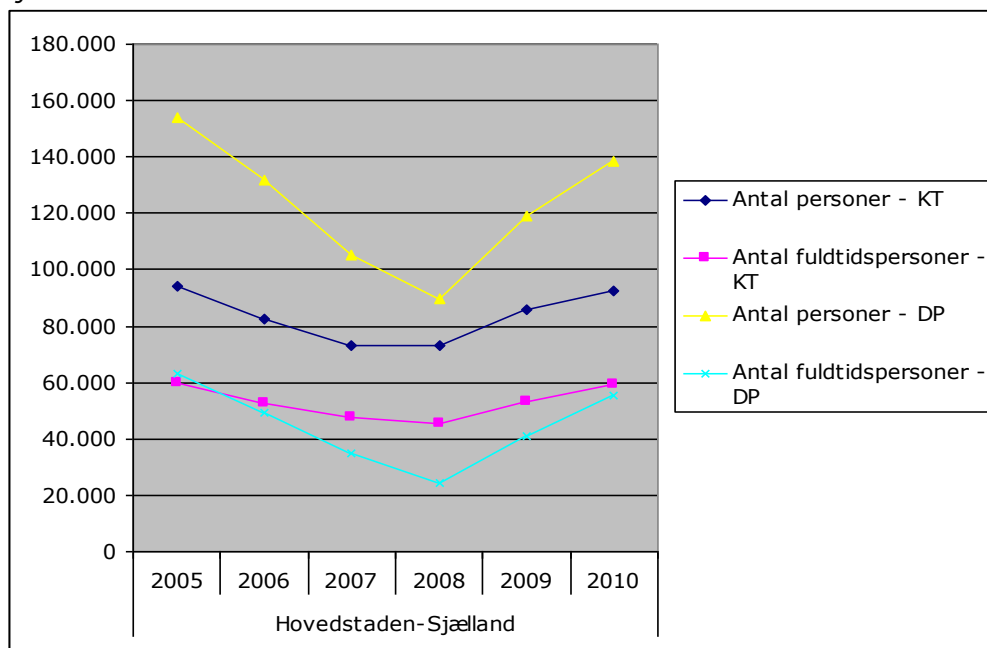
¹ Ungdommens Uddannelsesvejledning der dækker Albertslund, Ballerup, Glostrup, Høje-Taastrup og Rødovre

Figur 2.5.1 Antal personer og fuldtidspersoner på hhv. kontanthjælp og dagpenge i Høje-Taastrup Kommune

(Kilde: Jobindsats.dk)

Nedenstående figur afspejler samme udviklingstendenser i Region Hovedstaden og Sjælland.

Antal personer og fuldtidspersoner på hhv. kontanthjælp og dagpenge i Region Hovedstaden-Sjælland



Figur 2.5.2 Antal personer og fuldtidspersoner på hhv. kontanthjælp og dagpenge i Region Hovedstaden-Sjælland

(Kilde: Jobindsats.dk)

I Høje-Taastrup Kommune var der i juni 2011 1.321 ledige på a-dagpenge og 534 såkaldte jobklare (ledige borgere, der vurderes til inden for 3 måneder at kunne tage et arbejde/være raskmeldt, der gør at borgeren er i stand til at forsørge sig selv) kontanthjælps- og starthjælpsmodtagere. Sammenlignes med samme måned året før ses en stigning på hhv. 1 og 2 pct. for de to grupper. Ser man på den såkaldte arbejdskraftreserve – arbejdsmarkedsparede ledige med mere end tre måneders sammenhængende ledighed – var den i juni 2011 på 1.465 borgere, hvilket er en stigning på 2 procent i forhold til juni 2010. Kilde: Resultatoversigt, Jobindsats.dk.

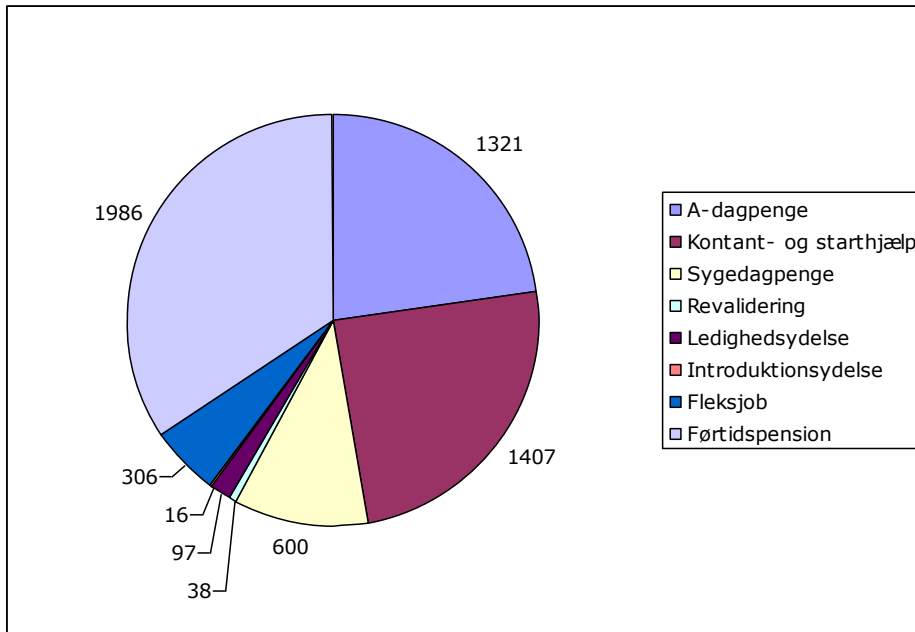
Det forventes at den negative udvikling vil fortsætte i 2011 – dog mere afdæmpet. Det skal dog fremhæves, at der er trods en stigende ledighed og faldende efterspørgsel på arbejdskraft stadig er en stor jobomsætningen på arbejdsmarkedet. Således beskæftiges langt størstedelen af de ny ledige også i Kommunen inden en fjerde måneds ledighed starter.

Indkomsterstøttende ydelser

De seneste års stigende arbejdsløshed betyder også en stigning i antallet af borgere på indkomsterstøttende/forsørgelses ydelser. I juni 2011 var der i alt 5.803 borgere i kommunen på indkomsterstøttende ydelser. I forhold til samme måned året før er der tale om et fald på 1 pct. Tilbage i januar 2011 var der i alt 5.928, i januar 2009 var i alt 4.835 og i juli 2008 var 4.346. I og med at ledigheden forventes at stige yderligere – om end mindre markant, kan der også fremover forventes i en stigning i antallet af kommunalt offentligt forsørgede i Kommunen.

Ud over ledige har der også været en svag stigning i antallet af borgere på førtidspension, hvilket kan forklares med at tilgangen til førtidspension er større end afgang. Således var der i januar 2011 2.018 på førtidspension, mens der i januar 2009 var 1.988. I nedenstående tabel og figur ses fordelingen af fuldtidspersoner på indkomsterstøttende ydelser for juni 2011.

Antal fuldtidspersoner i ydelsesgrupper, juni 2011



Figur 2.5.3 Antal fuldtidspersoner i ydelsesgrupper, juni 2011

(Kilde: Resultatoversigt, juni 2011, Jobindsats.dk)

2.6 Sundhed

Sundhed og helbred er ikke entydig og kan måles på flere forskellige måder. Der er i følgende afsnit udvalgt en række oplysninger, som gerne skulle tegne et overordnet billede af sundheden i Kommunen. Oplysningerne stammer fra Region Hovedstadens Sundhedsprofil 2010, som er bearbejdede data indsamlet via spørgeskemaundersøgelser. De bearbejdede data er repræsentative for kommunens og regionens borgere over 16 år.

Generelt helbred

Borgernes vurdering af eget helbred kan være en indikator for sundhedstilstanden

Tabel: Det generelle helbred hos borgerne i Høje-Taastrup Kommune

	HTK (pct.)	Regions-gennemsnit (pct.)	Borgere i HTK (16 år og opefter)	Ændring siden 2006 (25-79 årige)
Selvvurderet helbred				
Mindre godt eller dårligt selvvurderet helbred	17	15	6.100	- 2,5
Dårligt fysisk helbred	11	10	3.800	- 3,1
Dårligt mentalt helbred	11	10	3.500	- 1,3
Stress				
Højt stressniveau	21	19	7.700	- 2,4
Sygefravær				
Mere en 25 dages sygefravær det seneste år	5,9	5,1	1.100	
Overvægt				
Moderat overvægt	35	30	12.700	- 0,7
Svær overvægt	16	11	5.900	3,9

Tabel 2.6.1 Det generelle helbred hos borgerne i Høje-Taastrup Kommune

(Kilde: Sundhedsprofil for region og kommuner 2010)

Sygelighed

Andelen af borgere med kroniske sygdomme er stigende i Danmark. Denne stigning skyldes dels, at befolkningen bliver ældre, og dels en forbedret behandling, som bevirker at mange lever længere med deres kroniske sygdomme end tidligere. Med en andel på 5,9 pct. borgere, der har diabetes ligger Høje-Taastrup Kommune signifikant højere end gennemsnittet for regionen. Det samme gør sig gældende med andelen af borgere, der har leddegigt. Mht. KOL, slidgigt, ryggsygdomme, allergi og hovedpine ligger Kommunen på niveau med gennemsnittet for regionen. 13 pct. af kommunens borgere har mindst tre kroniske sygdomme.

Tabel: Sygelighed hos borgerne i Høje-Taastrup Kommune

	HTK (pct.)	Regions-gennemsnit (pct.)	Borgere i HTK (16 år og opefter)
Kroniske sygdomme			
Blodprop i hjertet	1,23	1,18	400
Diabetes	5,9	4,5	2.100
Kræft	2,9	2,3	1.000
Kronisk obstruktiv lungesygdom (KOL)	4,2	4,3	1.500
Leddegigt	7,4	5,9	2.600
Slidgigt	19	18	6.800
Ryggsygdomme	14	13	5.000
Allergi	27	26	9.600
Hovedpine	17	16	6.100
Mindst 3 kroniske sygdomme	13	12	4.700
Mindst 3 kroniske sygdomme og et mindre godt/dårligt selv vurderet helbred	53	53	2.400

Tabel 2.6.2 Sygelighed hos borgerne i Høje-Taastrup Kommune

(Kilde: Sundhedsprofil for region og kommuner 2010)

Sundhedsadfærd

Det er veldokumenteret, at sundhedsadfærd har stor betydning for at bevare et godt helbred og undgå eller udsætte udviklingen af kroniske sygdomme. Andelen af borgere, der følger anbefalingerne for rygning, alkohol, kost og motion er 12 pct., hvilket er markant lavere end 16 pct. for gennemsnittet for alle borgerne i regionen.

Kommunens har det næststørste fald i Regionens siden 2006 i andelen af borgere, der ryger (6,8 pct.). Høje-Taastrup ligger med 22 pct. dog stadig over regionsgennemsnittet på 20 pct.. Også andelen af ikke-rygere der udsættes for passiv rygning er faldet markant i Kommunen. Ser man på borgernes alkoholvaner er der en andel på 24 pct. af borgerne, der har et risikabelt alkoholforbrug², 14 pct. viser tegn på alkoholafhængighed. Dette er under Regionsgennemsnittet, der er på hhv. 28 pct. og 17 pct.

Sammenlignet med Regionens er status på kostvalg ringere i kommunen end i Regionens. Høje-Taastrup Kommunes andel af fysisk inaktive borgere er på 41 pct., hvor regionsgennemsnittet er 31 pct. Siden 2006 er der i kommunen sket en stigning på 5 pct. af borgere, der har over fire timers stillesiddende aktiviteter om dagen. For tabel med sundhedsadfærd blandt borgere i Høje-Taastrup Kommune se bilag til planredegørelsen.

Forebyggelsespotentiale

En stor del borgere ønsker en sundere sundhedsadfærd. Ca. halvdelen af dagligrygerne, der ønsker at holde op med at ryge, og af de borgere, der har et risikabelt alkoholforbrug, ønsker 24 pct. at nedsætte deres alkoholforbrug. Der er også et ønske om at spise sundere blandt de borgere, der har meget usunde kostvaner, og en stor andel borgere gerne være mere fysisk aktive. Endvidere ønsker en stor andel af borgerne sunde rammer i kommunen – herunder alkoholforbud og forbud

² En borger har en risikabelt alkoholforbrug, hvis personen har mindst én af tre følgende former for alkoholforbrug: 1) Storforbrug – personen har et ugentligt alkoholforbrug der overskrider sundhedsstyrelsens genstandsgrænse på 14 genstande for kvinder og 21 for mænd. 2) Rusdrikkeri – personen drikker mere end fem genstande ved enkelt lejlighed mindst én gang om ugen. 3) Tegn på alkoholafhængighed – personen kategoriseres på baggrund af sin alkoholforbrug til at vise tegn på alkoholafhængighed.

mod salg af usund mad i idrætsklubber og sportshaller. Hele 82 pct. af kommunens borgere ønsker et forbud mod salg af fast food på skoler, fritidsordninger og fritidsklubber. Andelen af borgere, der ønsker forbud mod salg af hhv. sodavand og slik/snack de samme steder er på hhv. 59 pct. og 64 pct. For tabel med forebyggelsespotentiale hos borgere i Høje-Taastrup Kommune se bilag til planredegørelsen.

2.7 Fritid og Kultur

Foreninger

Der er i dag 122 godkendte foreninger, hvoraf de 85 er idrætsforeninger med ca. 16.000 medlemmer.

Kommunen har i 2010 12 spejdergrupper med 731 medlemmer. Høje-Taastrup Kommune huser også 12 aftenskoler, 22 kulturelle foreninger (fx kunstforeninger og jazzklub) samt 8 øvrige foreninger (hestesport, skak, amatørteater, ungdomsforeninger, fiskeklubber mm.).

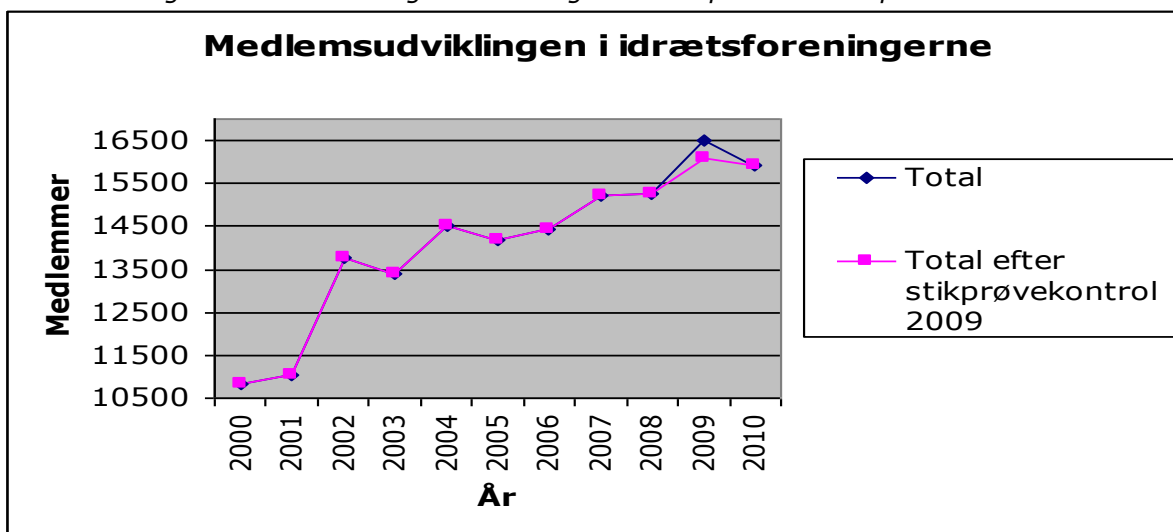
Ud over de godkendte folkeoplysende foreninger, som er beskrevet ovenfor, findes et ukendt antal foreninger, hvoraf mange bruger de tre kulturhuse og tre forsamlingshuse.

Medlemsudviklingen

I Høje-Taastrup er der de sidste 10 år sket en markant medlemsfremgang i idrætsforeningerne. Dette gælder for både børn og voksne. Den generelle stigning, som opleves i Høje-Taastrup Kommune, ses også på landsplan³. Fra 2009-2010 er antallet af medlemmer i idrætsforeninger i Høje-Taastrup Kommune stagneret med en svagt faldende tendens. Især er der en tilbagegang i antal voksne, der dyrker idræt i forening.

Nedenstående figur 2.7.1 viser, efter stikprøvekontrollen, at medlemsudviklingen fra 2009 til 2010 er stagnerende med en svagt faldende tendens.

Medlemsudviklingen i idrætsforeningerne med og uden stikprøvekontrol på 2009 - 2010 tal



Figur 2.7.1 Medlemsudviklingen i idrætsforeningerne med og uden stikprøvekontrol på 2009 - 2010 tal (Kilde: Fritid & Kultur)

³ "Idræt for alle" 2009, Kulturministeriet.

I nedenstående tabel 2.5 vises udviklingen i kommunens godkendte foreninger og deres medlemmer. Tabellen viser, at der generelt er en fremgang af medlemmer i kommunens foreninger også selvom det først er for 2010 at de kulturelle foreninger, skal indberette deres medlemstal. Der er et lille fald i medlemstal i idræts- og øvrige foreninger fra 2009 -2010. Tabellen viser, at der i 2010 er 122 godkendte foreninger i Høje-Taastrup Kommune mod 82 foreninger i 2008. Stigningen i idrætsforeninger skyldes dog ændring i metoden, hvorpå foreningsantallet opgøres.

Medlemsudviklingen fra 2008 til 2010

Antal foreninger og medlemmer i Høje-Taastrup Kommune	2008		2009		2010	
	Medlemmer	Foreninger	Medlemmer	Foreninger	Medlemmer	Foreninger
Idrætsforeninger	15.256	40	16.491	40	15.928	85
Spejderforeninger	618	14	671	14	731	12
Øvrige foreninger	879	10	993	12	876	13
Kulturelle foreninger	-	18	-	19	1809	22
I alt	16.729	82	16.910	85	19.344	122

Tabel 2.7.2 Medlemsudviklingen fra 2008 til 2010

(Kilde: Fritid og Kultur)

Note 1: Det er først fra 2010 at de Kulturelle foreninger skal indberette deres medlemstal til Fritid og Kultur.

Note 2: Stigningen i idrætsforeninger skyldes ændringen i metoden hvorpå foreningsantallet opgøres. Hovedafdelinger betragtes således ikke længere som en forening, mens alle underafdelingerne opgøres som enkeltstående foreninger.

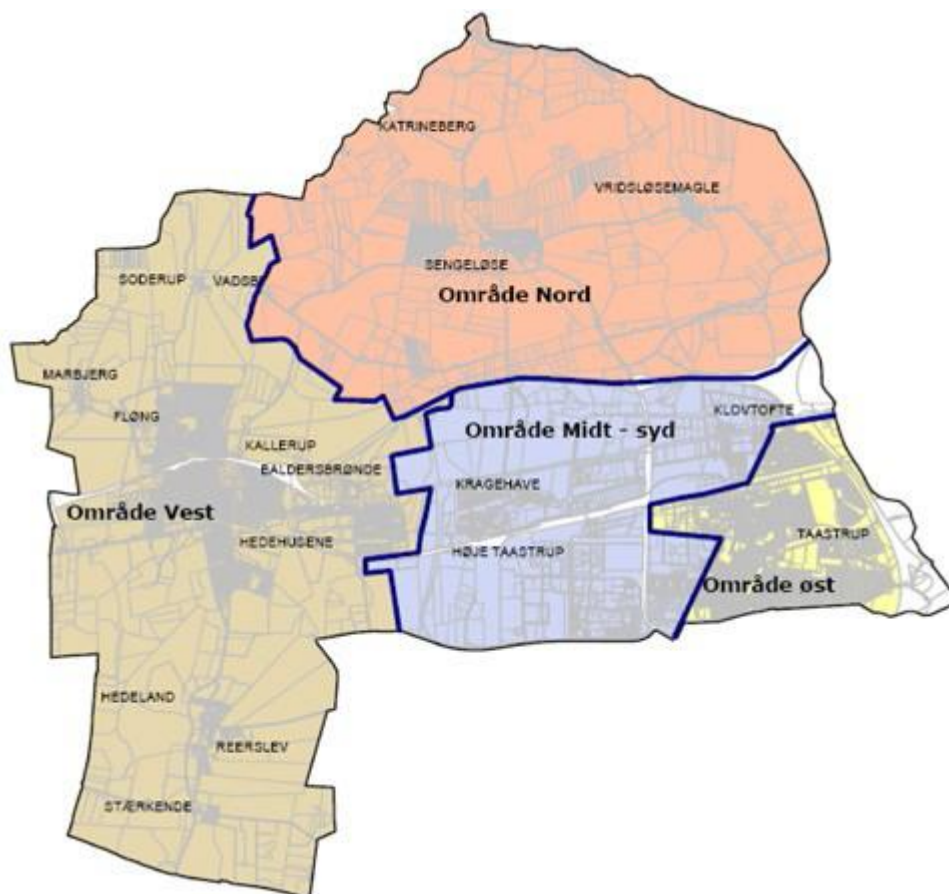
Der er en meget klar overvægt af borgere i aldersgruppen 50-100 år, som benytter sig af de kulturtilbud, der er i kommunen. Det gælder i særlig grad for medlemmerne af de kulturelle foreninger.

Boliger og byudvikling

3.1 Boliger

Som ramme for hverdagen og udviklingen står byerne helt centralt. De tre stationsbyer Taastrup, Høje Taastrup og Hedehusene rummer rige muligheder for at fungere som centrale knudepunkter for det sociale og kulturelle liv, mens landsbyerne danner ramme om det traditionelle landsbymiljø.

Nedenstående kort viser Høje-Taastrup Kommune inddelt i fire områder; Nord, Vest, Midt-syd og Øst. Inddelingen centrerer sig omkring de fire byområder Sengeløse, Hedehusene, Høje Taastrup og Taastrup.



Kort 3.1 Høje-Taastrup Kommune inddelt Nord, Vest, Midt-syd og Øst.

Antal personer pr. bolig

De fire områder, som kommunen er inddelt i, er præget af forskellige boliger. I område Vest, Hedehusene, er det primært parcelhuse samt etageboliger. Her er den gennemsnitlige husstandsstørrelsen på 2,48 personer. Område Nord, Sengeløse, består mest af parcelhuse og har næsten intet etagebyggeri. Den gennemsnitlige husstandsstørrelse er her 2,56 personer. I Høje Taastrup (område Midt-syd) og Taastrup (område Øst) er der hovedsageligt etageboliger, hvilket resulterer i mindre husstandsstørrelser på henholdsvis 2,18 og 2,16 personer.

Med en gennemsnitlig husstandsstørrelse for kommunen på 2,26 personer i 2011 er husstandsstørrelsen samlet set steget siden 2007. Der bor derfor i gennemsnit flere personer i hver bolig i dag end for 4 år siden, hvor tallet lå på 1,97.

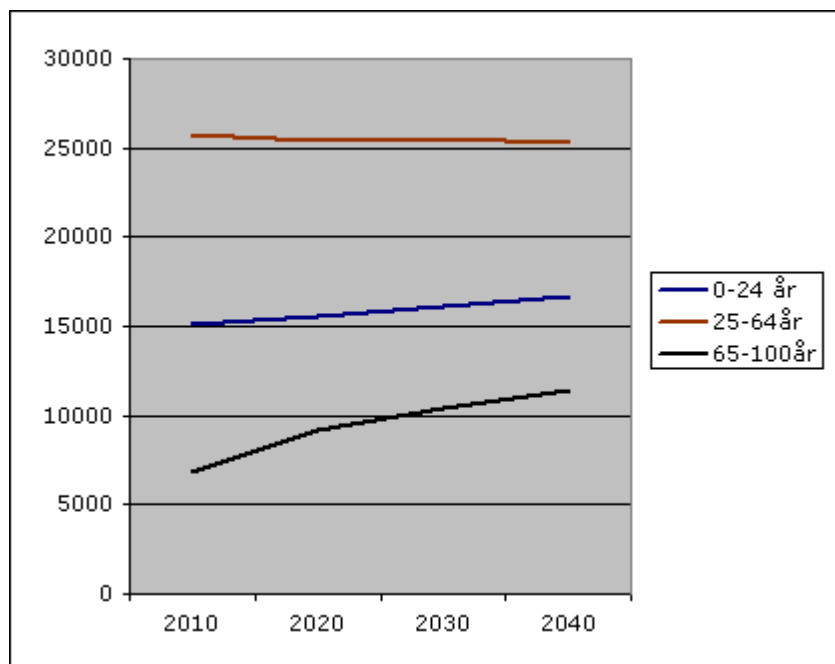
Cirka halvdelen af husstandene i Høje Taastrup Kommune består i 2011 af par, heraf halvdelen af par med børn. Der er flest husstande med enlige uden børn, hvilket udgør lidt over 1/3 af samtlige husstande. Denne fordeling har ligget nogenlunde jævnt de sidste år.

En overvejende del af bebyggelsestyperne i Høje Taastrup Kommune er etagebyggeri. Parcelhuse samt rækkehuse udgør ligeledes en betydende del, mens øvrige husstandstyper, såsom stuehuse til landbrugsejendomme, kollegier, døgninstitutioner samt anden helårsbeboelse, udgør en meget lille del.

3.2 Bosætning

Høje-Taastrup Kommune har de sidste mange år oplevet en befolkningstilvækst, og denne tendens ventes at fortsætte. Udviklingen er kendetegnet af, at der vil blive flere borgere på 60 år og derover, mens der vil være et fald i antallet af borgere mellem 25-64 år. Det betyder, at borgernes servicebehov vil ændre sig, hvilket der skal tages hensyn til i planlægningen.

Befolkningsfremskrivning 2010 - 2040 efter alder

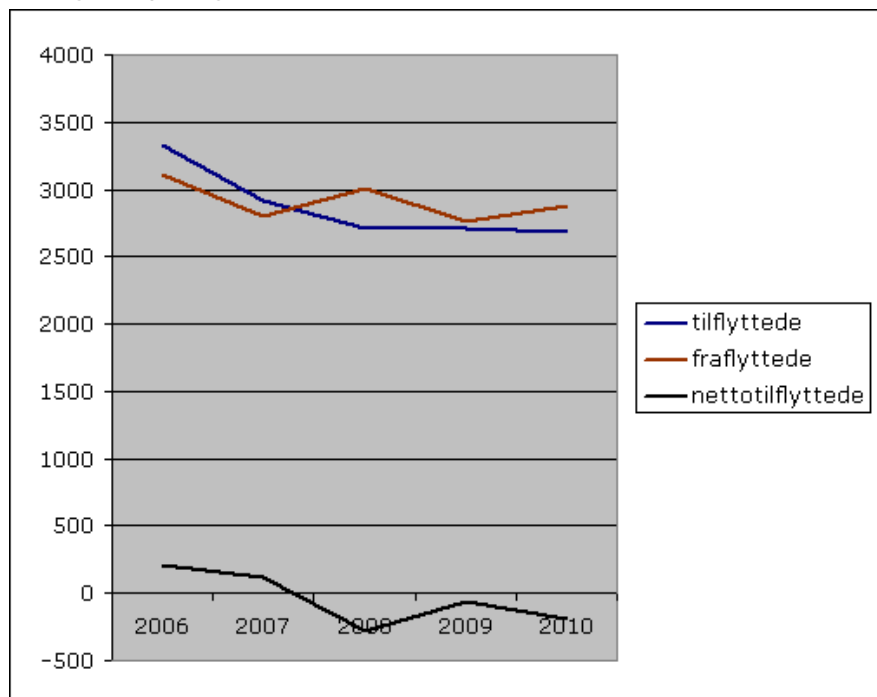


Figur 3.2.1 Befolkningsfremskrivning 2010 - 2040 efter alder

(Kilde: Danmarks statistik, Statistikbanken)

Faldet i antallet i den erhvervsaktive alder medfører et mindre skattegrundlag, mens der vil komme større pres på kommunens serviceydelser. Planlægningen skal der derfor tage højde for denne udvikling, og samtidig have fokus på at kunne tiltrække folk i den erhvervsaktive alder.

Til- og fraflytning



Figur 3.2.2 Til- og fraflytning

(Kilde: Danmarks statistik, Statistikbanken)

Trods vækst i det samlede befolkningstal i Høje-Taastrup Kommune over de sidste 5 år, ses et fald i antallet af både til- og fraflyttere. Nettobevægelsen er faldende. Med målsætningen om at tiltrække flere ressourcestærke borgere i den erhvervsaktive alder, skal denne udvikling gerne vende, således at antallet af tilflyttere vokser i de kommende år.

Den nye byudvikling i Hedehusene vil spille en central rolle i bestræbelserne på at tiltrække ressourcestærke borgere i den erhvervsaktive alder. Den nye bydel kommer desuden til at ligge i nærheden af Hedehusene station, hvilket dermed er i overensstemmelse med kommunens målsætninger om at bygge nye boliger og erhvervsbyggerier tæt på stationerne. Hvis byerne skal fungere som ramme om hverdagslivet er det desuden nødvendigt at være opmærksom på, at udviklingen i sammensætningen af befolkningen får betydning for boligbehovet, idet der bliver et øget behov for boliger, der er velegnede til ældre borgere.

3.3 Byudvikling

Helhedsorienteret byfornyelse i Taastrup bymidte

I perioden er der arbejdet med at afrunde og færdiggøre et større helhedsorienteret byfornyelsesprojekt i Taastrup bymidte. Siden starten af 2003 har der været en samlet indsats omkring Taastrup bymidte for at opnå et løft i bymidtens by- og handelsliv. Der er gennemført en trafikal renovering bestående af trafikoplægning og fornyelse af Taastrup Hovedgade samt parallelgaderne Østerparken og Vesterparken.

Hovedgaden samt en række tilknyttede pladser og torve er gennemgribende renoveret, således pladserne nu kan rumme flere funktioner og fungere som base for forskellige arrangementer og byliv.

Der er nedsat et facaderåd og vedtaget facaderegulativ for bymidten, og der er gennemført en række konkrete facaderenoveringer. Der arbejdes fortsat på planlægning og realisering af de sidste af de planlagte byggemuligheder.

En vigtig del af projektet var at skabe rammer og traditioner for at bruge bymidten som mødested og rum for sociale aktiviteter. Eksempelvis på disse aktiviteter er: Farmers Market, sang og underholdning, julebal og en årlig kulturuge.

Projektet er afrapporteret og afsluttet med udgangen af 2010.

Taastrup Bycenter

Området omkring Taastrup Station er ligeledes under udvikling, for at skabe en bedre sammenhæng mellem stationsområdet og Taastrup Hovedgade.

En ny busterminal etableres der vil forbedre forholdene for pendlere, og samtidig skabe plads til et nyt bycenter og torveplads. I området syd for jernbanen opføres et nyt bycenter. Bycenteret vil blive 11.000m², heraf vil 7000m² indeholde detailhandel mens den resterende del forbeholdes almene boliger samt boliger til udviklingshæmmede. Dette vil skabe flere boliger og arbejdspladser, og derved fordre mere liv og aktivitet i området. En torveplads foran bycentret vil danne et attraktivt og livligt areal med plads til cafe og ophold. Denne vil fungere som samlende element i byen og være indgangsportal til handelsgaden Taastrup Hovedgade.

Der skabes bedre forhold for brugerne af den kollektive trafik ved etablering af realtidsinformation, bedre ventefaciliteter samt flere og bedre cykelparkeringspladser. Desuden vil selve Taastrup station samt de tilknyttede gangtunneller blive renoveret.

Opførelse af Bycenter og ny busterminal forventes påbegyndt foråret 2012.

Områdefornyelsen KulturRing

Høje-Taastrup Kommune fik i 2004 del i en pulje på 100mio kr. som regeringen stillede til rådighed for områdefornyelsesforsøg i problemramte områder i større byer. I samarbejde med borgere og lokale parter udarbejdede Høje Taastrup Kommune i 2005 et program for området Taastrupgård og Selsmosen.

Områdefornyelsen gennemførtes i 2005-2010 af et Kulturpartnerskab bestående af repræsentanter fra områdets boligforeninger, erhvervsliv, kulturinstitutioner og repræsentanter fra Byrådet. Kulturel udvikling var det bærende element i projektet, som har knyttet området tættere til Taastrup Bymidte. Projektet har skabt kulturelle oplevelser og aktiviteter for områdets beboere og for kommunens øvrige beboere.

Taastrup Teater havde en central rolle i projektet. Det er en vigtig kulturinstitution for området, der tiltrækker publikum fra lokalområdet og regionalt, og teatret er en vigtig brik i at vise området ansigt udadtil. For at understøtte teatrets rolle og arbejde med at bryde de barrierer ned, der afholder især etniske minoriteter fra at bruge og opleve teateret, gennemførte Høje-Taastrup Kommune og Fonden Realdania i 2008 en gennemgribende ombygning af teatret.

Ombygningen af Taastrup Teater har forbedret og udvidet teatrets funktioner og lukket teatret op mod omverdenen. Endvidere er den eksisterende plads foran teateret blevet bearbejdet til et smukt byrum. I 2009-2010 er der desuden etableret flere fodgængerovergange og lastbilsparkeering er flyttet for at forbedre trafikikkerheden. Ombygningen blev august 2010 nomineret af den internationale arkitektsammenslutning WAF i kategorien 'Verdens bedste ombygning'.

Mellem stationen og teatret er der etableret en stiforbindelse, der giver teatergæster og andre besøgende bedre mulighed for at orientere sig i området.

Regnvandsbassinet i Selsmosen er blevet udvidet for at undgå fremtidige oversvømmelser i området. Samtidig er der udarbejdet projekt med forskellige vandaktiviteter i Selsmosen, der skal skabe fokus på trivsel for byens borgere og danne et levende og aktivt område. Projektet er under realisering.

Downtown Høje Taastrup

Høje-Taastrup Kommune og Danica Ejendomsselskab ApS samarbejder om et nyt, stort byudviklingsprojekt i Høje Taastrup by, kaldet 'Down Town'

En igangværende arkitektkonkurrence for området omkring Høje Taastrup Station, bykernen og indkøbscentret City2, skal give input til hvordan man kan binde byen bedre sammen, lette færdslen og give byggemuligheder i området. Et sammenhængende forløb med butikker, cafeer og grønne arealer skal samle byrummene og give muligheder for aktiviteter og oplevelser.

I området omkring Blekinge Boulevard skal det nye bycentrum placeres. Blekinge Boulevard består i dag af to parallelle vejforløb, der skal omlægges til en samlet vej. Der skal planlægges ca. 15.000m² ny bebyggelse med en bebyggelsesprocent på 189. Heraf vil en overvejende del benyttes til erhverv, der vil trække nye virksomheder til området og styrke Høje Taastrups erhvervsprofil. Det resterende vil fordeles mellem detailhandel, boliger og kulturinstitutioner, således der sikres liv og aktivitet på alle tider af døgnet. Projektet vil rumme mere plads til parkering samt opholdsarealer. Dette vil medføre en tæt og livlig bydel med en mangfoldighed af aktiviteter og

byfunktioner. Konkurrencen afsluttes medio oktober 2011, hvorefter arbejdet med plangrundlaget kan påbegyndes.

Vision Gammelsø, Hedehusene

Høje-Taastrup Kommune vil i de kommende år skabe en ny bydel sydøst for Hedehusene Station, med fokus på bæredygtig byudvikling, og vil samtidig skabe fornyelse i Hedehusene by.

Vision Gammelsø er visionen om det moderne liv tæt på både byen og naturen. Her skal borgerne kunne udfolde sig i en by med spændende arkitektur, bæredygtighed i centrum, flere forskellige boligtyper med muligheder for alle og en by, som inspirerer til det sunde, aktive liv – på egen hånd og sammen med andre. Den nye bydels første etaper kommer til at rumme ca. 2500 boliger, der kan huse ca. 7500 beboere.

Udviklingen af Gammelsø er i gang: fx er 2000 husstande blevet termograferet, og borgerne i Hedehusene har deltaget i udviklingen af byen gennem LYSLYD-projekter. Kommunen deltager 2010-2016 i EU-projektet ECO-Life og arbejder her på at kombinere energieffektiviseringer og bæredygtig energiforsyning på helt nye måder. Afhængig af konjunkturerne er det håbet at kunne begynde at bygge inden for de nærmeste år.

Med tilskud fra Socialministeriets pulje til Områdefornyelse gennemføres der i 2011-2016 en række forskellige projekter for at forny Hedehusene bymidte. Områdefornyelsen er koncentreret omkring den centrale del af byen og skal skabe et attraktivt omdrejningspunkt for byens sociale, kulturelle og økonomiske liv, som kommer hele Hedehusene til gode.

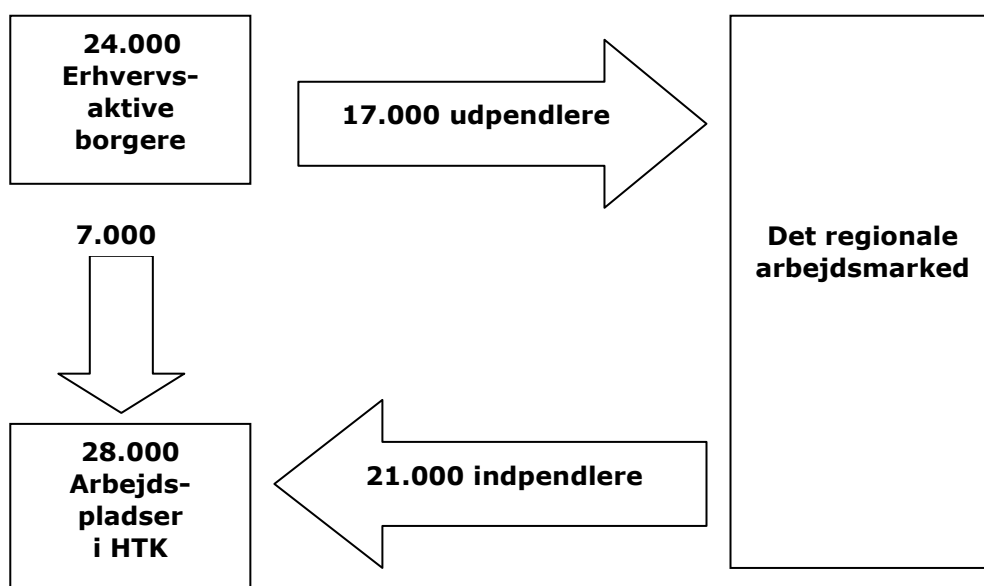
Erhverv og beskæftigelse

4.1 Arbejdspladser og brancher

Høje-Taastrup Kommune har ca. 28.000 arbejdspladser, og i foråret 2011 var der registret 5085 virksomheder. 24.000 af kommunens 48.000 borgere er erhvervsaktive, det vil sige kommunen har 4000 flere arbejdspladser end antallet af erhvervsaktive i kommunen. 17.000 af de erhvervsaktive borgere arbejder ikke i Høje-Taastrup Kommune, hvilket vil sige, at der er behov for 11.000 indpendlere til arbejdspladserne i kommunen.

Forholdet mellem antal arbejdspladser i kommunen og antal erhvervsaktive borgere kan illustreres ved nedenstående figur:

Forholdet mellem antal arbejdspladser og erhvervsaktive i Høje-Taastrup Kommune

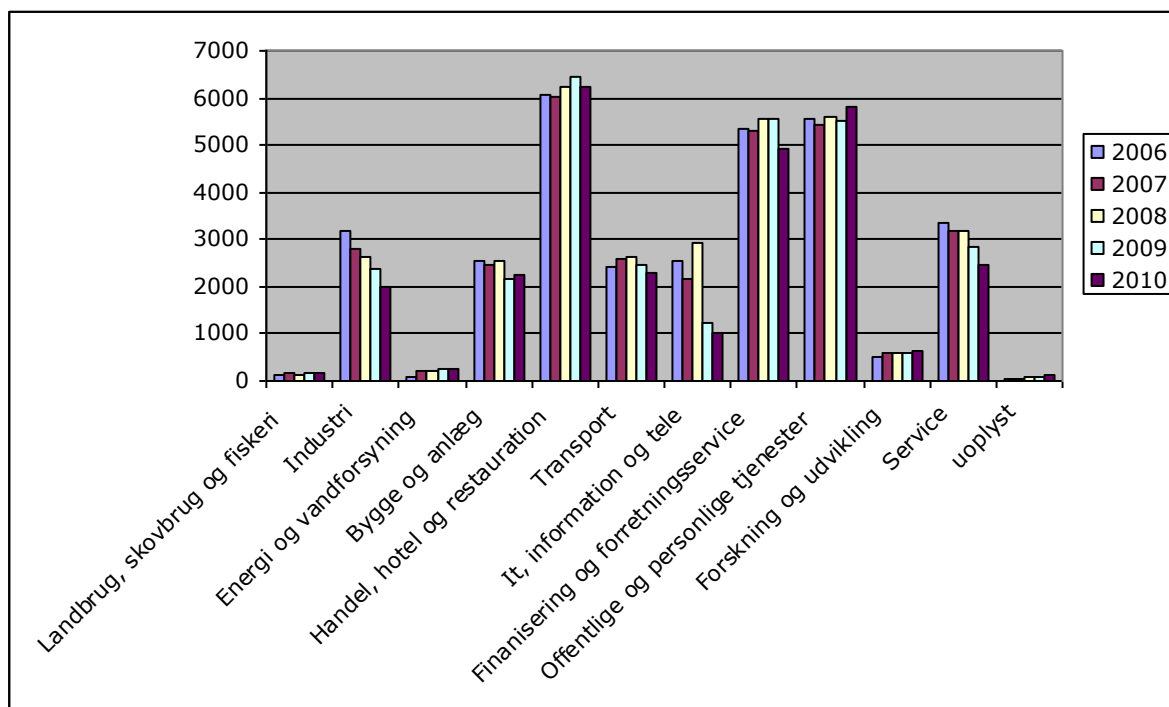


Figur 4.1.1 Forholdet mellem antal arbejdspladser og erhvervsaktive i Høje-Taastrup Kommune

Brancher i kommunen

De brancher der har flest arbejdspladser i kommunen er offentlig virksomhed og personlige tjenester samt handel, finansiering og forretningsservice. I 2010 dækkede brancherne handel, finansiering og forretningsservice tilsammen 39 % af det samlede antal beskæftigede i Høje-Taastrup Kommune. Finansiering og forretningsservice dækkede 17 % i 2010, hvilket er en nedgang på 2 % i forhold til 2009.

Antal arbejdspladser i Høje-Taastrup Kommune fordelt på brancher



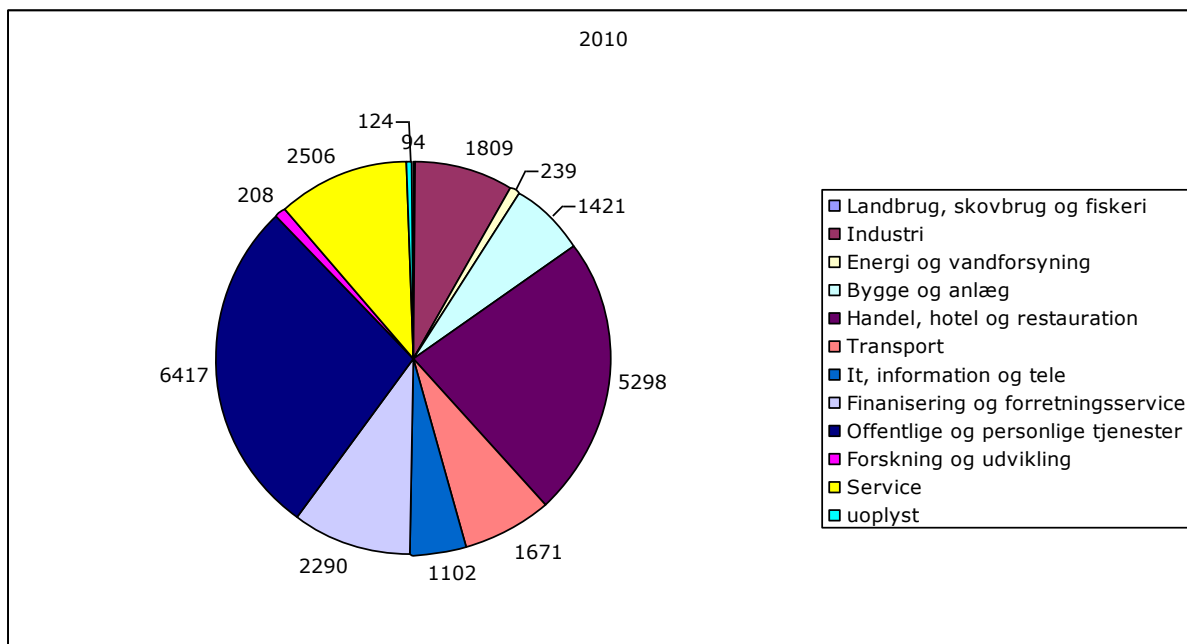
Figur 4.1.2 Antal arbejdspladser i Høje-Taastrup Kommune fordelt på brancher ⁴
(Kilde: Danmarks Statistik, Statistikbanken)

Servicebranchen havde i 2010 en andel af beskæftigede på 9 %, men transport og bygge og anlæg havde en andel på 8 % af de beskæftigede i Høje-Taastrup Kommune. Andelen af de beskæftigede i industrien var 7 %, it-branchen 4 % og forskning og udvikling 2 %. Der er kun meget få beskæftigede inden for Energi- og vandforsyningsbranchen samt landbrug og skovbrug.

Antallet af beskæftigede i branchen offentlig virksomhed og personlig service er steget i årene 2008-2010. For brancherne indenfor handel og finans er der sket en stigning i antal beskæftigede fra 2008-2009 mens tallet er stagneret eller faldet fra 2009 – 2010. For de fleste brancher været en generel afmatning eller stagnation i antallet af beskæftigede i perioden 2006-2010. Særligt brancherne industri, service og it har oplevet fald i antal beskæftigede i perioden 2006 – 2010.

⁴ I 2009 overgår den registerbaserede arbejdsstyrkestatistik til at anvende indkomst som datagrundlag. Det betyder at der er et databrud i statistikken fra 2008 til 2009 hvor beskæftigelsesniveauet falder med omkring 70.000 alene som følge af overgangen til den nye datakilde.

Høje-Taastrup Kommunes borgere fordelt efter branche 2010

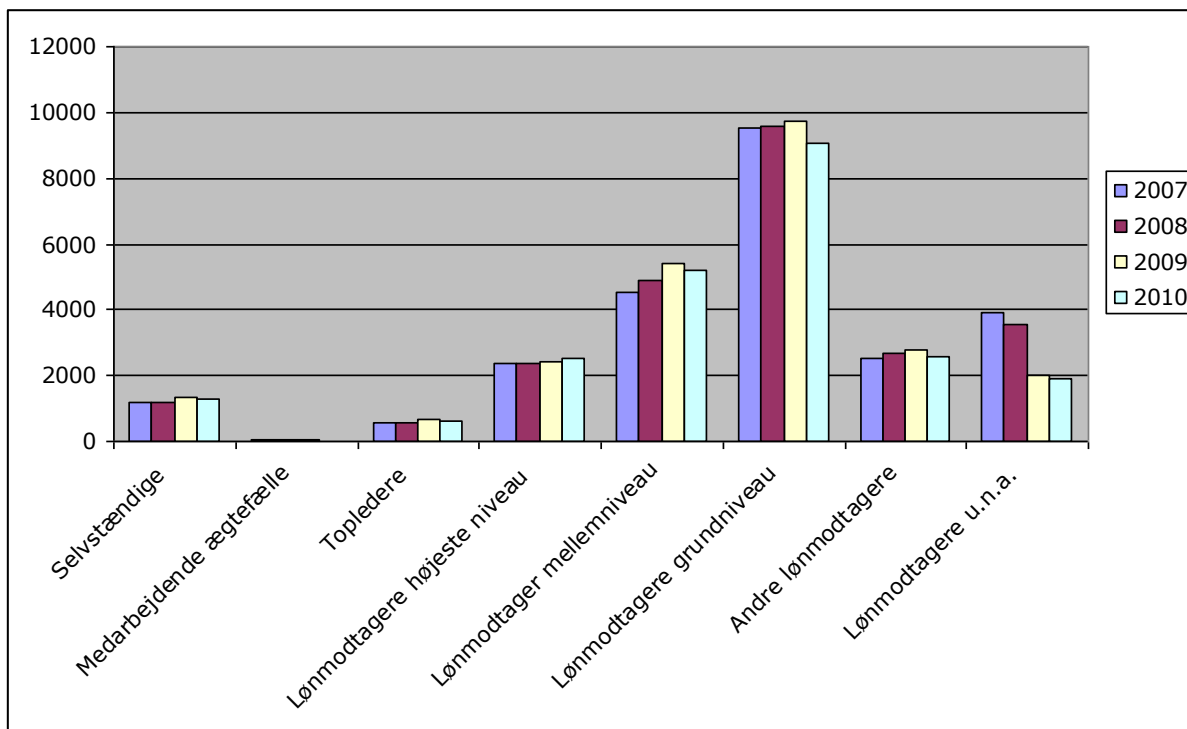


Figur 4.1.3 Høje-Taastrup Kommunes borgere fordelt efter branche 2010

(Kilde: Danmarks Statistik, Statistikbanken)

Høje-Taastrup Kommunes egne borgere er hovedsageligt beskæftigede inden for brancherne; Offentlige og personlige tjenester samt handel, hotel og restauration, dette svarer til godt 50 % af de beskæftigede borgere. Ca. 20 % af kommunens beskæftigede borgere arbejder i brancherne; Finansiering og forretningsservice samt anden service, mens eksempelvis kun 0,9 % af befolkningen er beskæftigede inden for forskning og udvikling.

Beskæftigede i Høje-Taastrup Kommune fordelt efter beskæftigelsesmæssig status



Figur 4.1.4 Beskæftigede i Høje-Taastrup Kommune fordelt efter beskæftigelsesmæssig status.

(Kilde: DS, Statistikbanken)

Den største gruppe af beskæftigede udgøres af lønmodtagerne på grundniveau, der siden 2007 har udgjort ca. 38 % af de beskæftigede. Gruppen har oplevet et mindre fald fra 2007-2010 på 474 personer. Gruppen af lønmodtagere på mellemniveau er blevet større siden 2007, men har oplevet et mindre fald fra 2009 til 2010 på 232 personer. Gruppen af lønmodtagere på højeste niveau udgør en ret stabil andel af de beskæftigede i perioden på omkring 10 %, hvilket dog er en mindre andel end i 2004.

Toplederne har fra 2004 til 2007 udgjort ca. 3,5 % af det samlede antal beskæftigede, mens andelen fra 2007-2010 er faldet til ca. 2 %. Andelen af selvstændige ligger på ca. 5 % af det samlede antal beskæftigede. Antallet af selvstændige har ikke ændret sig væsentligt i perioden.

Erhvervsudvikling i regionalt perspektiv

Samlet set har der været en betydelig vækst i antal arbejdspladser i Hovedstadsregionen årene fra 1994-2006 på i alt 10 %. Tendensen med vækst i antallet af arbejdspladser i Høje-Taastrup Kommune følger den regionale udvikling. Væksten i regionen har i denne periode været kraftigere end i landet som helhed og kraftigere end i Østjylland eller det øvrige Sjælland. Væksten har været relativt afbalanceret i regionen som helhed, hvor alle egne har oplevet fremgang i antal arbejdspladser.

De seneste 4 år har der været tilbagegang i antallet af arbejdspladser i regionen. Tilbagegangen har været kraftigere end i resten af landet. Vækstbranchen forretningsservice som samlet har haft en vækst i regionen på 57.000 arbejdspladser eller 70 % i perioden 1994-2006, har tabt pusten i Hovedstadsområdet, mens den er fortsat med at vokse i Østjylland.

Vækstraten indenfor Finans i årene 1994-2006 var i Høje-Taastrup Kommune på 20,8, Hovedstadsområdet som helhed 42,9.

4.2 Erhvervsbyggeri

Erhvervsbyggeriet har betydning for virksomheders lyst til og mulighed for at lokalisere sig i Høje-Taastrup Kommune. Typen af erhvervsbyggeri, placeringen og byggeriets alder spiller en rolle for, hvor attraktivt det er for en virksomhed at lokalisere sig i kommunen.

I Høje-Taastrup Kommune var der i 2006 i alt 1.586.000 etagemeter erhvervsbyggeri, hvoraf de 238.961 etagemeter er opført i perioden 1994-2005. Af disse blev de 95.114 etagemeter opført i perioden 2002-2005. Til sammenligning blev der i næsten samme periode fra 1994-2006 bygget 510.000 etagemeter erhvervsbyggeri om året i Hovedstadsregionen. Dette byggeri har været fordelt relativt jævnt i hele regionen, og Høje-Taastrup Kommune har også haft del heri.

Byggeaktiviteten for erhvervsbyggeriet har især været høj omkring årtusindskiftet, hvorefter der er sket en betydelig afmatning. Således udgør de seneste 12 års byggeri 17 % af bygningsmassen i regionen, mens andelen i Høje-Taastrup Kommune udgør 15 %. Det er lidt mere end Vestegnen som helhed, hvor de seneste 12 års byggeri udgør 13 % af bygningsmassen. Det forholdsvis nye erhvervsbyggeri i Høje-Taastrup Kommune kan ses som en styrke, idet det forstærker muligheden for at tiltrække og fastholde erhverv i forholdsvis nye bygninger

Byggeriet af offentlige institutioner også i de sidste 12 år udgør 14 % af det samlede byggeri i regionen. For Vestegnen er andelen lidt lavere med 12 %. I Høje-Taastrup Kommune udgjorde det offentlige byggeri i perioden 13 %. I forhold til erhvervsbyggeri og byggeri af offentlige institutioner ligger Høje-Taastrup Kommune dermed på niveau med Hovedstadsregionen og også med Vestegnen som helhed.

Kontorbyggeriet har derimod i Høje-Taastrup Kommune i perioden 1994-2005 udgjort en andel på 10 % af erhvervsbyggeriet, hvilket er markant lavere end for Hovedstadsregionen som helhed, hvor kontorbyggeriet i perioden udgjorde 30 % af erhvervsbyggeriet. På Vestegnen var andelen af kontorbyggeri omkring 17 %, så også i forhold hertil ligger andelen af kontorbyggeri i Høje-Taastrup Kommune lavt.

I årene 1993-2004 er der opført 3 større kontorbyggerier over 1500 etagemeter i Høje-Taastrup med et samlet antal etagemeter på 19.212. 2 af de 3 kontorbyggerier ligger indenfor 600 meter fra

nærmeste station. I samme periode var det samlede kontorbyggeri i kommunen på 24.130 etagemeter.

For mindre kontorbyggerier under 1500 etagemeter er der i samme periode opført 6 byggerier på i alt 4.918 etagemeter. 4 af disse ligger i større afstand end 1000 m fra nærmeste station.

På Vestegnen er der i Glostrup (72.984 etm.) og Brøndby (32.545 etm.) kommuner med henholdsvis 72.984 etagemeter og 32.545 etagemeter i samme periode opført flere kontorbyggerier end i Høje-Taastrup Kommune.

Den generelle tendens er, at der har været en klar overvægt af kontorbyggeri i de centrale dele af det storkøbenhavnske område, og relativt lidt i kommunerne udenfor. Københavns kommune alene tegner sig for halvdelen af det samlede kontorbyggeri. Kontorbyggeriet er kun i begrænset omfang opført stationsnært. Kun 40 % ligger indenfor 600 m. afstand fra stationerne.

4.3 Detailhandel

Følgende status for detailhandelen i Høje-Taastrup Kommune er hentet fra Detailhandelsanalysen, som kommunen fik foretaget i 2009.

Generelt er der i Høje-Taastrup Kommune en god lokalforsyning med dagligvarer.

Handel med dagligvarer og udvalgsvarer i Høje Taastrup har betydning i hele kommunen og desuden betydning i Ishøj, Greve, Roskilde og Albertslund kommuner.

Uden for dette område vurderes det, at Høje Taastrup har væsentlig mindre betydning, men centrets (City 2) størrelse indebærer, at der er en vis betydning også i et markedsområde, der ligger udenfor det ovennævnte.

Høje Taastrup har væsentlig konkurrence fra udvidelsen af Hundige storcenter og fremtidigt detailhandelsområdet ved IKEA i Gentofte.

Det er væsentligt, at kommunen sikrer, at forbrugerne har attraktive indkøbsforhold, relativt tæt på hvor de bor. Det er ligeledes væsentligt, at man i planlægningen tilføjer detailhandelen mulighed for en dynamisk udvikling, hvor der er plads til nye butikker og koncepter, der alt andet lige vil være med til at give forbrugerne de bedste indkøbsmuligheder

Frem til 2021 ventes det, at forbruget i Høje-Taastrup kommune vil stige med ca. 6 % for så vidt angår dagligvarer og med ca. 21 % for udvalgsvarer.

Forventningen på dagligvareområdet skal ses i lyset af forventningen om en meget begrænset stigning i forbruget af dagligvarer pr. person samt forventningen om en stigning i indbyggertallet med omkring 3 % i kommunen (Gammelsø) frem til 2021.

Flere oplysninger om detailhandlen i Høje-Taastrup Kommune (kommunens detailhandelsanalyse 2009) kan ses i bilag til planredegørelsen.

4.4 Klima og bæredygtig udvikling

Værktøjer til fremme af bæredygtig vækst i Høje-Taastrup Kommune er blandt andet kommuneplanen og klimaplanen. Følgende redegøres for de principper og indsatser, som planerne håndterer.

Kommuneplanen som redskab til bæredygtig udvikling

Kommuneplanen kan – i et vist omfang – anvendes som redskab til at fremme en bæredygtig udvikling. Planen kan efter reglerne i planloven lægge rammerne for fremtidige byggerier og anlæg, samt for anvendelsen af by- og landområder. På den måde kan der planlægges med bæredygtigt sigte.

Eksempler på hvilke virkemidler kommunen som kommuneplanmyndighed benytter for at fremme en bæredygtig udvikling er:

- Stationstæthed og byfortætning
- Styrkelse af bylivet gennem udvikling af bymidterne og koncentreret af handelslivet i bymidterne
- Grønne områder i byerne til aktivitet og rekreation samt levested for flora og fauna
- Stisystemer og indretning af vejene, så det giver mulighed for bl.a cykeltransport, samt rekreation
- Styrkelse af den kollektive transport gennem udvikling af de stationsnære områder
- Udpegning af blandt andet naturområder, rekreative områder og spredningskorridorer
- Retningslinjer for afvejning af øvrige arealinteresser i det åbne land, f.eks. kulturhistoriske og landskabelige interesser

Kommunens andre "roller" som driftsherre, grundejer, serviceleverandør, miljømyndighed med videre giver en række andre muligheder for at fremme en bæredygtig udvikling. Disse er ikke nærmere beskrevet her.

Status på Klimaindsatsen i Høje-Taastrup Kommune

I Udviklingsstrategierne for Høje-Taastrup Kommune 2010-2022 fremgår det, at Høje-Taastrup Kommune skal arbejde bredt for en bæredygtig udvikling. Det skal være et sundt sted at være.

I 2008 blev det således vedtaget, at Høje-Taastrup Kommune skal reducere brugen af fossile energikilder, øge anvendelsen af vedvarende energi og være CO₂-neutral.

Det er en ambitiøs målsætning, som kommunen siden via konkrete handlinger er og bliver anerkendt for. Målsætningen understøttes af en konkret handlingsorienteret Klimaplan 2009-2013, hvor en lang række initiativer sikrer, at energiforbruget og CO₂-udledningen reduceres i perioden.

Status 2010

Med udgangspunkt i en baseline for 2008 er energiforbruget og CO₂-udledningen kortlagt og fulgt op med opgørelser for 2009 og 2010. Selve datagrundlaget er løbende blevet forfinet og skal fortsat forfines, for at give det bedst mulige grundlag for at dokumentere resultaterne af indsatsen.

Høje-Taastrup Kommune har forpligtet sig til at reducere energiforbruget og CO₂-udledningen med 2 % om året – i alt 10 % – frem mod 2013.

Det kan forventes, at vi når fint i mål for så vidt angår kommunen som virksomhed.

For kommunen som helhed er der udfordringer i at nå målene, men inertien er også stor i at få borgere, virksomheder og andre parter til at finde sammen om de nødvendige løsninger. Der er dog god sandsynlighed for, at vi når i mål med en 10 % reduktion i 2013 i forhold til 2008.

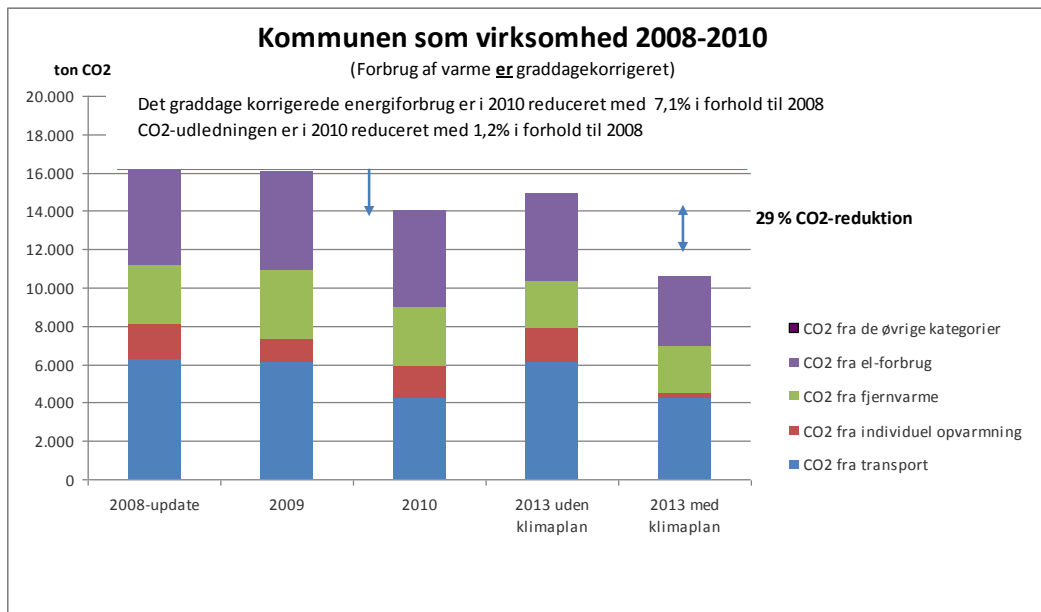
Kommunen som virksomhed

Konkret er der i kommunen som virksomhed igangsat projekter svarende til 73 mio. kr. i rene energibesparelser (ESCO). Hertil kommer der et antal projekter, fx enten er eller vil 27 daginstitutioner blive energirenoveret til passivhus niveau i samme periode. Nybyggeri bliver opført i høj energiklasse, fx daginstitutionen Elverhuset er opført som passivhus. En lang række øvrige initiativer er planlagt gennemført. Blandt andet er det netop besluttet at indkøbe en elbil til kommunen, så medarbejdere kan være klar til det kommende skift.

Det graddage korrigerede energiforbrug for 2010 i kommunen som virksomhed er forbedret (reduceret) med 7 % i forhold til 2008.

Vi er godt på vej til at nå målet for 2013. Det kan forventes, at vi med de nuværende initiativer opnår en reduktion på op mod 29 % i 2013 i forhold til 2008.

Kommunen som virksomhed 2008-2010 (forbrug af varme)



Figur 4.4.1 Kommunen som virksomhed 2008-2010 (forbrug af varme)

(Kilde: Teknik- og Miljø)

Kommunen som helhed

Der er igangsat store og væsentlige initiativer til at understøtte målopfyldelsen. Fra 2010-2015 gennemføres et stort EU-støttet projekt omkring udviklingen af Gammelsø-området samt projekter i Hedehusene-/Fløng-området. Projektet tilfører – ud over viden, erfaringer og opmærksomhed – et støttebeløb på godt 40 mio. kr. over de 6 år projektet forløber.

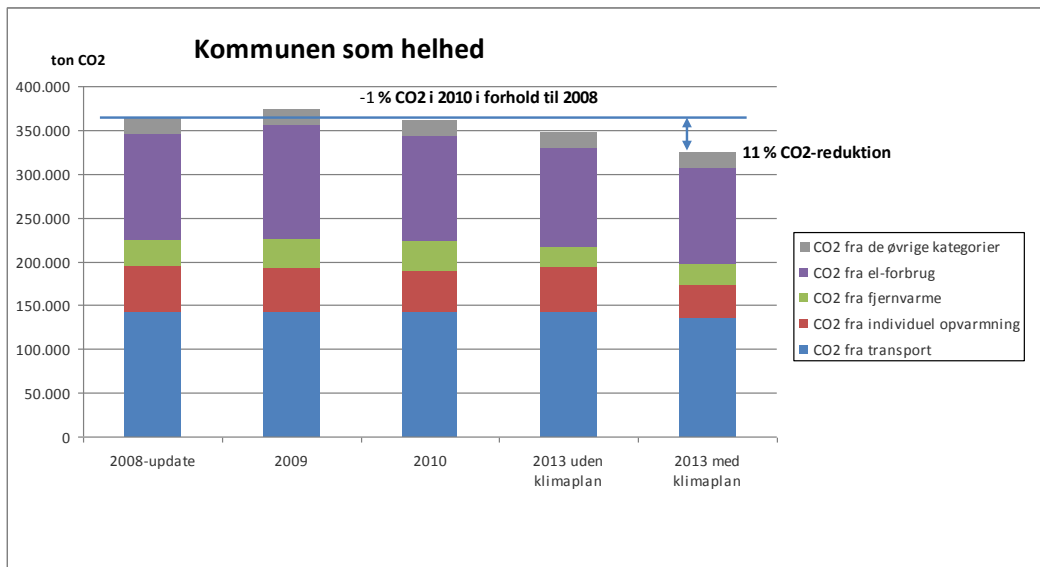
Et andet vigtigt projekt-område, er strategisk energiplanlægning, som endnu ikke er startet fuldt op. De seneste 3 år er der arbejdet med at sikre markant udbygning af fjernvarme i kommunen.

Potentialet for udbygning svarer til en investering på ca. 400-600 mio. kr. i perioden 2012-2016 i form af konvertering af olie- og naturgas til opvarmning. Investeringen vil medvirke til at gøre os uafhængige af fossile brændsler og reducere CO2-udledningen. I løbet af 2008-2010 er der gennemført konverteringsprojekter svarende til ca. 50-75 mio. kr.

Der er en lang række andre initiativer i gang: Elbiler til borgerne (test-en-elbil), klimapakker til energirenovering til boligejerne, partnerskab og samarbejde med Center for Energibesparelser, DONG Energy og Høje Taastrup Fjernvarme om realisering af energibesparelser hos private, virksomheder og boligforeninger, med meget mere.

Resultaterne af indsatsen i kommunen som helhed ses endnu ikke så tydeligt i de graddage korrigerede energiforbrug og CO2-beregninger. En væsentlig forklaring er, at initiativerne endnu ikke er implementeret fuldt ud.

Kommunen som helhed, CO2 udledning



Figur 4.4.2 Kommunen som helhed, CO2 udledning

(Kilde: Teknik og Miljø)

Høje-Taastrup Kommune & Energistrategi 2050

Fremadrettet vil Høje-Taastrup Kommune forventeligt skulle regne med at bidrage til at realisere Energistrategi 2050, som blev vedtaget i foråret 2011. Målsætningen er, at Danmark skal være uafhængig af fossile brændsler i 2050.

Det kán lade sig gøre, men fordrer, at klimainsatsen – også i Høje-Taastrup gentænkes. Der er sket et markant løft i Høje-Taastrup Kommune i 2011 i forhold til 2008, men status for 2010, giver også et fingerpeg om, at der er behov for at gøre endnu mere.

Er Høje-Taastrup Kommune klimaparat?

Klimaet ændrer sig i disse år. Høje-Taastrup Kommune er i det store og hele forskånet for oversvømmelser og vand i kældre, men vil det ændre sig? Oversvømmelsesproblemer i Selsmosen er håndteret, men er der flere potentielle risici, som skal evalueres?

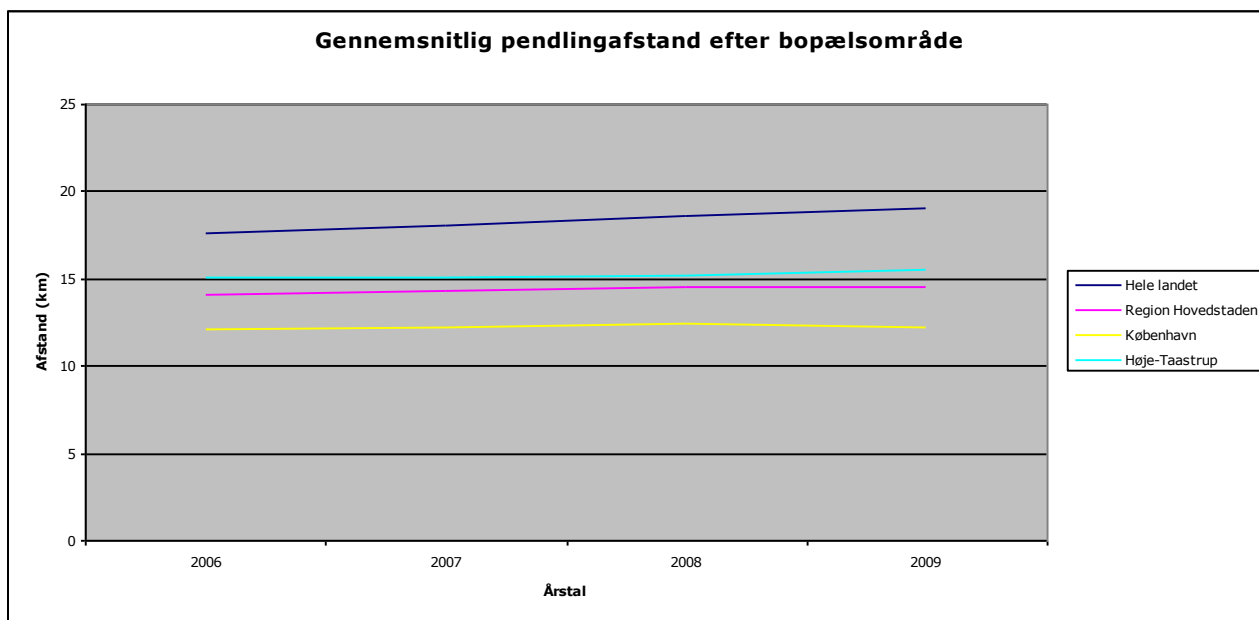
Det er relevant at overveje om Høje-Taastrup Kommune er dækket ind med de nuværende indsatsler på klimatilpasningsområdet. En indledende screening kan afdække dette. Administrationen planlægger at gennemføre en sådan screening i løbet af 2011/12.

Trafik og pendling

5.1 Pendling til og fra Høje-Taastrup Kommune

Den gennemsnitlige pendlingsafstand for borgere i Høje-Taastrup kommune er i perioden 2006-2009 steget fra 15,1 til 15,5 km, jf fig. 5.1. Det svarer til tendensen for hele landet, hvor stigningen dog har været lidt mere markant. For Region Hovedstaden er der også en lille stigning i den gennemsnitlige pendlerafstand, som gennemsnitligt var på 14,5 i 2009.

Gennemsnitlig pendlingsafstand efter bopælsområde.

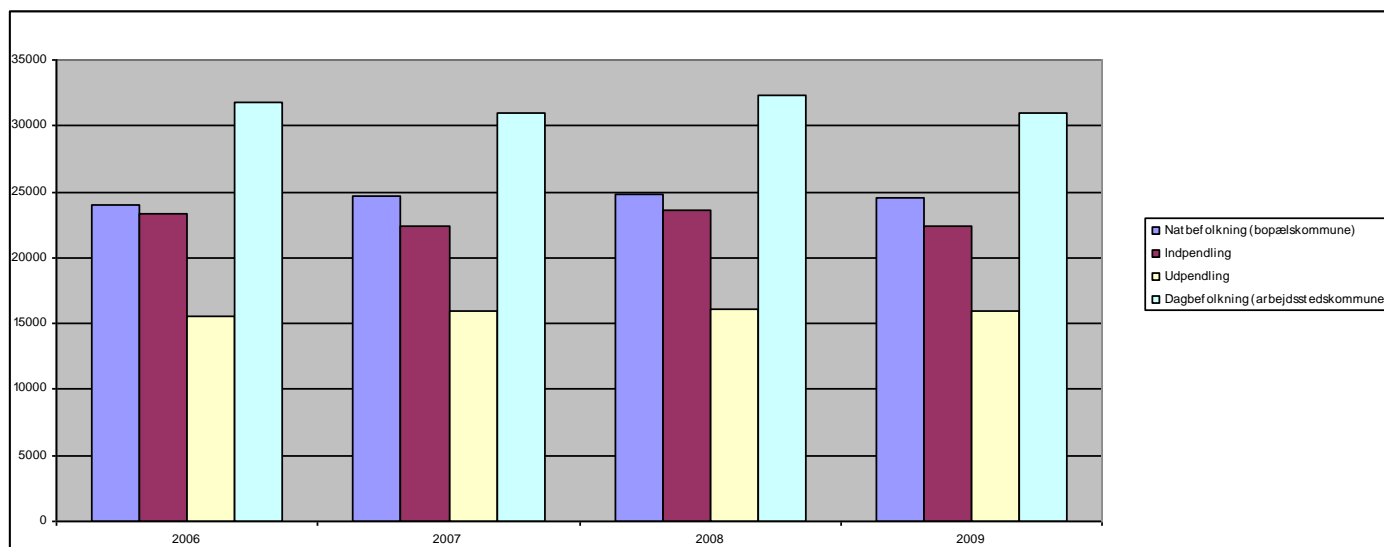


Figur 5.1.1 Gennemsnitlig pendlingsafstand efter bopælsområde.
(Kilde: DS, Statistikbanken)

Pendling i Hovedstadsområdet som helhed går i alle retninger, dvs. både ind og ud af Hovedstadsområdet, samt på tværs i regionen. Den eneste undtagelse er pendling til og fra centralkommunerne. I de seneste 12 år er det alene den udgående pendling fra centralkommunerne, som er vokset, mens den indadgående pendling ikke er vokset. Dette på trods af, at der i centralkommunerne⁵ er opført flere arbejdspladser. I følge rapporten Regionale Udviklingstræk for Hovedstadsregionen 2007 hænger dette sammen med at centralkommunernes befolkning i samme periode har forskudt sig demografisk, så der nu er flere beboere i den erhvervsaktive alder i centralkommunerne end tidligere.

⁵ Københavns Kommune og Frederiksberg Kommune

Pendling



Figur 5.1.2 Pendling.
(Kilde: DS, Statistikbanken)

Der er flere personer, der pendler til Høje-Taastrup kommune for at arbejde end, der er personer, der pendler ud af kommunen, jf. fig.5.1.2. Det har været den generelle tendens de seneste 15 år. I perioden fra 2006-2008 har der været en stigning i antallet af udpendlere på 532 personer. I samme periode steg også antallet af indpendlere med i alt 321 personer. Sammenlignes væksten i indpendlingen med Københavns kommune i samme årrække, ligger Høje-Taastrup kommune ca 1 procentpoint lavere, mens Høje-Taastrup kommune i forhold til udpendingen ligger ca. 3 procent lavere. Fra 2008-2009 opstår imidlertid et fald i antallet af arbejdspladser i kommunen på 4,5 %, mens også indpendlingen til kommunen falder med 5,5 %. Natbefolkningen og udpendingen holder et nogenlunde stabilt niveau, med et fald på ca 1 % .

En stor andel af indpendlingen til kommunen, skal ses i lyset af at Høje-Taastrup kommune i 2008 havde et positivt overskud af arbejdspladser (32.354) i forhold til antallet af bosatte beskæftigede (24.876) Kommunen er således nettoyder til det regionale arbejdsmarked med et arbejdsmarkedsoverskud på 30,1 % i 2008. Dette skal ses i i forhold til vestegnens overskud af arbejdspladser på 22 % i 2007, hvilket er det højeste arbejdsmarkedsoverskud i regionen som helhed. I 2007 havde Høje-Taastrup kommune 31.006 beskæftigede, mens der var 24.664 med bopæl i kommunen, der var beskæftigede. I 2007 var der således også et arbejdsmarked overskud, men kun på 25,7 %. I 2009 ses også et arbejdsmarkedsoverskud, men dette er nu på 26,3 %

5.2 Pendlingen i et regionalt perspektiv

Det er nødvendigt at forstå pendlingen i Høje-Taastrup kommune i et regionalt perspektiv. Hovedparten af pendlingen sker internt i Hovedstadsregionen. Og ud- og indpendlingen er ikke markant forskellig, når man ser på regionens forskellige egne. Det betyder også, at man må opfatte Hovedstadsregionen som ét sammenhængende arbejdskraftmarked.

Jo længere væk man bor fra Hovedstadens centrum, jo længere er ens daglige pendling. Undersøgelser viser, at sammenhængen i grove træk er lineær. Undersøgelser viser også, at jo længere væk fra centrum man bor, jo større del af transporten sker med bil.

Høje-Taastrup ligger godt placeret i forhold til det trafikale net. Både privatbilisme, erhvervstransport og kollektiv trafik har gode tilgangsforhold. Dette er vigtigt for Høje-Taastrup, fordi der er positiv indpendling i kommunen, fordi fx IKEA og City2 er betydelige trafikale attraktioner, og fordi Transportcentret er et væsentligt erhvervsområde.

5.3 Høje-Taastrup Kommunes trafikstruktur

Høje-Taastrup Kommunes trafikstruktur lader sig beskrive ved:

- Togbetjening. Kommunen har i alt tre togstationer i henholdsvis Taastrup, Høje Taastrup og Hedehusene. Høje Taastrup Station er udpeget som regionalt trafikknudepunkt. Udover regional togtrafik betjener Høje Taastrup station S-togslinjerne B, B+ og Bx. Det vurderes, at der i gennemsnit er mere end 10.000 af- og påstigninger på en normal hverdag på Høje-Taastrup station, og at ca. 20-30 % af de personer udefra, der arbejder i kommunen vælger toget frem for bilen.
- Busbetjening, hvor Høje Taastrup betjenes af mere end 15 buslinjer;
- Biltrafik, hvor Høje-Taastrup Kommune ligger centralt i forhold til Holbækmotorvejen (rute 21), den anlagte del af Ring5 (rute 243), Roskildevej (rute 156) og med god tilgængelighed fra Ring4. Kommunen har omkring 170 km. kommunale veje og 160 km. private fællesveje;
- Et veludbygget stisystem, hvor fodgængere/cyklister kan gøre brug af 120 km cykelstier og 150 km fortove og gangstier.
- Den regionale infrastruktur er under forbedring. Der arbejdes aktuelt med udvidelse af Holbækmotorvejen til 6 spor gennem Hedehusene/Fløng til Hedelandsvej, inklusiv nye tilkørselsramper ved Vesterled. Arbejdet forventes færdigt i 2013. Der er reserveret areal til videreførelse af Ring 5 mod nord fra Holbækmotorvejen. Der er reserveret arealer til strækningsanlæg for eksisterende regionaltog, S-tog, samt stationer for S-tog, regional og Intercity-tog med videre.

Kildeliste

Lovgivning:

- Landsplandirektiv om beliggenheden af bymidter, bydelscentre og aflastningsområder mv. til detailhandel i hovedstadsområdet. Miljøministeriet november 2008.
- Lov om offentlige veje, lovbekendtgørelse nr. 432 af 22. maj 2008.
- Regionplan 2005 for Hovedstadsregionen. Hovedstadens Udviklingsråd december 2005.
- Planloven Lovbekendtgørelse nr. 937 af 24/9/2009
- Vejledning om kommuneplanlægning, By- og Landskabsstyrelsen

Overordnede planer og kommunale plan/strategi:

- Danmarks Hovedstadsregion – en international storbyregion med høj livskvalitet og vækst. Regional Udviklingsplan for Region Hovedstaden, 2008.
- Fingerplan 2007. Landsplandirektiv for Hovedstadsområdets planlægning. Miljøministeriet 2007.
- Forslag til Udviklingsstrategi 2012 for Høje-Taastrup Kommune.
- Kommuneplan 2010 for Høje-Taastrup Kommune
- Oversigt over statslige interesser i kommuneplanlægningen – 2013. Miljøministeriet 2011
- Regionale Udviklingstræk i Hovedstadsområdet. Miljøministeriet 2008.
- Råstofplan 2007 for Region Hovedstaden. Region Hovedstaden 2008.

Rapporter:

- Befolkning, uddannelse og arbejdsmarked på vestegnen 2010 Vestegnssamarbejdet 2010
- Boligsocial årsrapport 2009
- Brandingrapport. Baggrundsmateriale og analyser for Høje-Taastrup Kommune
- Kvalitetsrapport (doc. 2428540).
- Regionalpolitisk redegørelse 2011. Analyser og baggrund
- Statusrapport for Fritid og Kultur 2010
- Ældrerapport 2009

Statistik og analyser:

- Danmarks statistik. Statistikbanken
- Detailhandelsanalyse 2009
- Høje-Taastrup Kommunes Budgetavis 2011
- LIS-tal for SUOC april 2011
- KREVI nøgletal
- Sundhedsprofiler for region og kommuner 2010, Region Hovedstaden – opsamling dok 2424925.